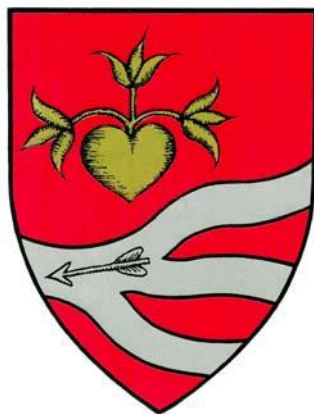


# **GYOMAENDRŐD VÁROS ÖNKORMÁNYZATA**

## **GAZDASÁGI PROGRAM**

**2015. március - 2020. március**

***-TERVEZET-***



2015. április xx.

## Tartalomjegyzék

Bevezetés .....	4
A település infrastruktúrája.....	4
Közlekedés .....	4
Közmű infrastruktúra .....	5
Demográfiai adatok és folyamatok .....	6
Foglalkoztatás helyzete a településen .....	8
Vállalkozások helyzete a településen.....	10
Önkormányzati kapcsolatok .....	10
SWOT- analízis Gyomaendrőd Város vonatkozásában .....	11
A gazdasági helyzetet alapvetően befolyásoló körülmények.....	13
A kormány gazdaságpolitikai célkitűzései .....	13
A közigazgatás átszervezése .....	13
Széchenyi 2020 .....	14
Fejlesztési prioritások .....	15
A polgármesteri program rövid összefoglalása .....	15
A TOP keretében benyújtani tervezett pályázatok .....	16
Turisztika, idegenforgalom .....	19
A Liget Fürdő fejlesztése.....	21
Turisztikai attrakciók .....	22
Egyéb turisztika és wellness célú törekvések .....	24
Intézmények, gazdasági társaságok átszervezése .....	24
Intézmények .....	24
Gazdasági társaságok .....	25
Közfoglalkoztatás .....	28
Szociális Szövetkezet fejlesztése.....	30
e-közigazgatás fejlesztése .....	30
Energia racionalizálás.....	32
A megújuló energiafelhasználásra vonatkozó javaslatok.....	32
Az ivóvízminőség javítás.....	33

A szennyvíztisztító telep fejlesztése .....	33
Hulladékhasznosítás korszerűsítése.....	34
Regionális Hulladékkezelő Mű .....	34
Egyéb hulladékgazdálkodási feladatok.....	37
Az ipari csarnok megvalósítása, üzemeltetése .....	37
Közlekedési infrastruktúra fejlesztése .....	38
Közlekedési módok összekapcsolása .....	38
MÁV állomás környezete.....	39
Mezőgazdasági utak építése, rehabilitációja .....	40
Hunyai összekötő út (önkormányzati kezelésű) .....	40
Dévaványai összekötő út (állami kezelésű) .....	41
Kerékpárút- hálózat fejlesztése .....	41
Belvíz elvezetés és öntözés .....	42
Belvíz .....	42
Öntözés.....	43
Vezetői összefoglaló.....	44

## Bevezetés

Magyarország helyi önkormányzatairól szóló 2011. évi CLXXXIX. törvény 116. § (1) alapján a képviselő-testület hosszú távú fejlesztési elképzeléseit gazdasági programban, fejlesztési tervben rögzíti, melynek elkészítéséért a helyi önkormányzat felelős.

A gazdasági program az önkormányzat részére helyi szinten meghatározza mindazon célkitűzéseket, feladatokat, amelyek a költségvetési lehetőségekkel összhangban, az önkormányzat által nyújtandó kötelező és önként vállalt feladatok biztosítását, fejlesztését szolgálják.

Gyomaendrőd Város Önkormányzatának gazdasági programja kijelöli a prioritásokat a település feladat-centrikus működtetése és fejlesztése területén. A városvezetés a működésre és a fejlesztésre fordítható források arányának kiegyensúlyozott, fejlesztés-orientált alakítására törekszik.

A település fenntartható fejlődése, jövedelemtermelő kapacitása szempontjából meghatározó jelentősége van népességmegtartó képességének. Az eddig elért eredményekre alapozva kell megvalósítani fejlesztési elképzeléseinket oly módon, hogy az itt élők megőrizhessék történelmi hagyományait; mindenki büszkén vállalhassa az endrődi vagy a gyomai kötődését. Kiemelt célunk Gyomaendrőd önálló arculatának megteremtése, mert ennek hiányában, múltunk felvállalása nélkül nem tudjuk biztosítani, hogy a jövőben gyermekeink kötődjenek szülővárosukhoz, büszkék legyenek származásukra.

Az önkormányzat Gazdasági Programjának tervezési időszaka 2015. március – 2020. március. A 2015-ös év a tervezett beruházások pályázati előkészítését szolgálja, a program céljainak megvalósítása várhatóan 2016-tól kezdődik. Bár a gazdasági program elsősorban a jelen képviselő-testület működésének idejére szól, olyan stratégiai jellegű célokat is tartalmaz, amelyek hosszabb távon meghatározzák az önkormányzati döntések irányát és összehangoltabbá teszik azokat.

## A település infrastruktúrája

### Közlekedés

#### Közúti közlekedés:

A város az országos közúthálózat rendszerébe szervesen kapcsolódik, hiányzó térségi kapcsolata nincs. Mivel a nem megfelelő minőségű és szolgáltatási szintű közúti infrastruktúra hátrányosan érinti a térség fejlődését, ezért az alapvető cél a meglévő hálózati kapcsolatok javítása.

- 46-os sz. főút (Törökszentmiklós-Mezőberény)
- 443. sz. főút (Gyomaendrőd-Szarvas)
- 4231. sz. mellékút (Gyomaendrőd-Dévaványa)
- 4232. sz. mellékút (Gyomaendrőd-Körösladány)
- 4642.sz. mellékút (Gyomaendrőd- Kondoros)

#### Autóbusz-közlekedés:

A közúti személyszállítási közszolgáltatás az állam és az önkormányzat feladata. A szolgáltatás

menntiségét és színvonalát az ellátásért felelős közigazgatás határozza meg. Biztosítani kell az akadály-és balesetmentes közlekedés feltételeit. Alapvető cél a közösségi közlekedésben résztvevők arányának növelése.

#### Kerékpáros-közlekedés:

Az alföldi településeken jellemző kerékpáros-arány hosszú távon is irányadó. A kerékpáros - forgalom leválasztása a közúti forgalomtól kiemelten fontos közlekedésbiztonsági szempontból. Fejlesztési cél a meglévő kerékpárút-hálózat további bővítése belterületen és külterületen egyaránt.

#### Vasúti közlekedés:

A település a Budapest-Lökösháza vasúti fővonal mellett helyezkedik el, ehhez csatlakozik itt a Vésztő- Szeghalom- Gyomaendrőd vasúti mellékvonal. A vasútállomás, a pályaszerkezet felújítására és a közúti aluljáró megépítésére az elmúlt években került sor, hogy megfeleljenek a 160 km/h sebesség követelményeinek.

### **Közmű infrastruktúra**

#### Vízellátás:

A belterület- Gyomaendrőd Város, Nagylapos, Kocsorhegy településrészek-vízellátása vezetékes ivóvíz hálózattal megoldott. A települési vízmű vízellátását a Közép- Békési Regionális vízellátó Rendszer biztosítja a mezőberényi ágról. Az átadási pont a Gyomaendrőd II/A jelű vízműtelep gépházában van.

#### Szennyvízelvezetés:

A folyékony hulladék mennyiségének minimalizálása érdekében a város területén jelentős szennyvíz beruházás valósult meg. Ennek keretében a város lakásainak mintegy 82%-a bekötésre került a szennyvíz csatornahálózatba. Gyomaendrőd Város a keletkező szennyvizeit gravitációs elválasztó rendszerű csatorna átemelővel juttatja a szennyvíztisztító telepre, mint zömmel kommunális szennyvizet. A megvalósult szennyvíztisztító telep fejlesztésnek köszönhetően a településen keletkező szennyvíz tisztítása a mai kor előírásainak és elvárásainak megfelel, a környezetterhelés minimális.

#### Villamos-energia ellátás:

Gyomaendrőd város ellátása több, Karcag, Szarvas és Szeghalom állomásokat összekötő 20kV-os vezetékről van kiépítve. A betáplálás mindhárom irányból lehetséges. A mindenkori tényleges táppontot az áramszolgáltató a hálózati adatok függvényében a szakaszolási pontokon tudja kiválasztani. Az érkező hálózatok biztosítják a szomszédos települések ellátását is. Gyomaendrőd közigazgatási területén az E.ON Tiszántúli Áramszolgáltató Zrt. 152 db, valamint a Sírátó és a Kecsegés-zug terület környezetében a DÉMÁSZ Zrt. 5 db transzformátor állomást üzemeltet.

#### Közüilágítási hálózat:

A közvilágítási hálózat sugaras ágakkal épült a körzeti transzformátor állomásokról táplálva.

Hálózata a belváros egyes területein és egyes ipari körzetekben kábel, másutt a kífeszültségű hálózattal megegyezően szabad vezeték.

#### Földgázellátás:

A vezetékes földgázellátó 3 bar-os középnyomású hálózata kiépült. Kivétel Öregszőlő területe, ahol 6 bar-os az elosztó hálózat.

## Demográfiai adatok és folyamatok

A lakosság száma 2015. január 1. napján 13 390 fő. A helyi népesség döntő többsége magyar nemzetiségű, ám számottevő Gyomaendrődön a magukat német (sváb) nemzetiséghez tartozónak vallók száma, valamint a cigány etnikumhoz tartozók. A cigány közösség 1995 óta, a német pedig 1998 óta rendelkezik önálló kisebbségi önkormányzattal.

Az alábbi táblázatban 2007-2014 évekre vonatkozóan mutatjuk be a város lakosságának korcsoportonkénti és helyi megoszlását:

Dátum (Állandó népesség)	0-2	3-5	6-13	14-17	18-54	55-59	60-69	70-79	80-X	Külterületi lakosok száma
2007.01.01 (15 144 fő)	407	441	1121	738	7727	1104	1652	1214	740	1057
2008.01.01 (14 972 fő)	367	425	1125	710	7601	1126	1670	1185	763	1063
2009.01.01 (14 777 fő)	343	424	1081	697	7455	1168	1672	1199	738	1138
2010.01.01 (14 133 fő)	305	339	1079	572	6765	1188	1815	1252	818	1170
2011.01.01 (14 031 fő)	312	363	1074	593	6854	1165	1739	1208	723	1122
2012.01.01. (13 829 fő)	277	337	1074	561	6701	1176	1777	1197	729	1171
2013.01.01. (13 712 fő)	265	334	1065	519	6637	1145	1826	1196	725	1140
2014.01.01. (14 081 fő)	291	320	1065	539	6994	1087	1876	1215	744	1148

*Forrás: KSH illetve Saját adatgyűjtés – helyi népesség-nyilvántartás adatai alapján*

A táblázat adataiból látható, hogy a gyermekek, és az aktív korú személyek száma csökken, míg a nyugdíjas korú személyek száma stagnál településünkön. Hét év alatt 462 fővel 17%-kal csökkent a 0-17 év közötti lakosok száma, valamint 9%-kal csökkent az aktív korú lakosok száma.

A 60-69 éves korosztályt vizsgálva létszámuk a fenti időszakban 13 %-kal nőtt, az idősebb korosztálynál viszont stagnálást tapasztalunk, a nyugdíjas személyek várható életkora nem mutat településünkön növekedést.

Városunkban jelentős a külterületi lakosok száma –a vizsgált időszakban 9 %-kal nőtt a külterületi lakosságszám-, akik számára a közszolgáltatások elérhetőségét kell folyamatosan biztosítani

Települési lakossági adatok:

Év	Lakossá g-szám (fő)	Szület ések száma (fő)	Születések száma (fő)		Haláloz ási adatok (fő)	Halálozási adatok (fő)		Termé szetes szapo rodás, fogya s (-)	Természetes szaporodás, fogyás (-)	
			Gyomai települ ésrésze n	Endrődi települ ésrésze n		Gyomai települ ésrésze n	Endrődi települ ésrésze n		Gyom ai telepü lésrés zen	Endrődi települ ésrésze n
1999.	16.045	146	89	57	241	129	112	-95	-40	-55
2000.	15.900	104	57	47	251	147	104	-147	-90	-57
2001.	15.600	158	92	66	231	144	87	-73	-52	-21
2002.	15.523	136	76	60	239	150	89	-103	-74	-29
2003.	15.540	143	100	43	219	129	90	-76	-29	-47
2004.	15.399	146	73	73	217	118	99	-71	-45	-26
2005.	15.321	138	81	57	248	146	102	-110	-65	-45
2006.	15.237	124	78	46	218	129	89	-94	-51	-43
2007.	15.144	108	58	50	244	150	94	-136	-92	-44
2008.	14.972	105	59	46	232	141	90	-127	-82	-44
2009.	14.777	114	60	54	232	130	102	-118	-70	-48
2010	14.625	96	53	43	248	152	96	-152	-99	-53
2011	13.680	78	40	38	216	138	78	-138	-98	-40
2012	14.331	113	65	48	214	139	75	-101	-74	-27
2013	14.207	98	43	55	199	126	73	-101	-83	-18

*Forrás: KSH illetve Saját adatgyűjtés – helyi népesség-nyilvántartás adatai alapján*

A város lakosságszáma 1999-hez viszonyítva 2.198 fővel, 13,6 %-kal csökkent. A születési adatok 1999-hez viszonyítva szintén csökkenést mutatnak. Városunkban 1999-ben 146 gyermek született, míg 2013-ban 98 fő, ez 32,8 % csökkenést jelent. A születési adatok eltérést mutatnak a két településrész között: 1999-ben a gyermekek 39 %-a született az endrődi településrészen, míg 2013-ban 56 %-a. Az emelkedést az okozza, hogy a kevesebb tőkével rendelkező személyek, családok az alacsonyabb ingatlanárak miatt előnyben részesítik az endrődi településrészt. Mindkét településrészen megfigyelhető a születések számának csökkenése, ez a csökkenés 1999-hez viszonyítva a gyomai településrészen nagyobb.

A halálozási adatok az elmúlt tíz évben csökkenő, stagnáló tendenciát mutatnak, mely változás megegyezik az országos és megyei adatok változásával. 1999-ben a lakosság kb. 1,5 %-a, 2013-ban a lakosság 1,4 %-a halt meg az adott évben. 1999-ben a halálesetek 46,47 %-a, 2013-ban a halálesetek 36,6 %-a következett be az endrődi településrészen.

Az adatokból az látható, hogy a két településrészen közel azonos ütemben figyelhető meg a lakosság előregedése, a különbség a lakosság anyagi és szociális helyzetében van, az endrődi településrészen jóval több család szorul az önkormányzat segítségére.

Az elmúlt tíz évben átlagosan 104 fővel csökkent a település lakosainak a száma, minden évben átlagosan 100 fővel többen haltak meg a településen, mint amennyien születtek.

A népesség számának csökkenése mellett jelentősen változott a magyar lakosság korösszetétele, a gyermekkorúak számának csökkenése mellett, nő az idős korosztály létszáma. Ez az idősödési folyamat szintén megfigyelhető településünkön, mely nagy terhet ró az önkormányzatra, hiszen az idősök ellátásáról fokozottabban kell gondoskodnia.

A lakosságszám alakulásában jelentős szerepet játszik még az el és bevándorlás. A település külterületeire (Öregszőlő, Nagylapos, Kocsorhegy) figyelhető meg nagyobb arányú bevándorlás az alacsony ingatlanárak miatt. Az ide beköltözők nagy része anyagilag és szociálisan rászoruló.

## Foglalkoztatás helyzete a településen

A város 2007-2014 február havi munkanélküliségi adatai:

	2007	2008	2009	2010	2011	2012	2013	2014
Regisztrált munkanélküliek száma (fő)	1035	1049	1232	1306	1274	1059	1142	596
Munkanélküliségi ráta (%)	10,7	10,9	12,8	13,70	13,52	11,37	12,40	6,18
1 évnél régebben nyilván-tartásban lévők száma (fő)	108	168	236	339	280	185	164	75
Járadék típusú ellátásban részesülők száma (fő)	236	204	338	289	262	161	196	82
Segély típusú ellátásban részesülők száma (fő)	406	432	447	476	486	329	221	114

*Forrás: Foglalkoztatási és Szociális Hivatal*

2007-ben Békés megyében a gazdasági aktivitás tartósan a régió és az ország átlagánál kedvezőtlenebbül alakult, annak ellenére, hogy 2007 év első negyedévében nőtt a foglalkoztatottak száma és aránya. Az országos munkanélküliségi ráta 7,5 %, Békés megyében 7,7 %, melyet 3 százalékponttal meghaladja a Gyomaendrődi mutatószám. 2008-ban jelentős változás nem következett be sem a megyében, sem városunkban a gazdasági aktivitás területén, a munkanélküliségi ráta városunkban illetve a megyében kedvezőtlenebbül alakult, mint az országos mutatószám. 2009-ben a Békés megyei munkanélküliségi ráta 13,3 % volt, míg a gyomaendrődi munkanélküliségi ráta 12,8 % volt, így városunkban a megyei helyzetenél kedvezőbben alakult a munkanélküliség. A rá következő két évben javulás nem volt tapasztalható. 2012-ben és 2013-ban javultak a mutatószámok, melyek egyrészt a munkanélküli



ellátások jogosultsági feltételeinek szigorítása és a városunkban beinduló közmunkaprogramoknak köszönhető.

Az ÁFSZ jelentése alapján a város 2014 első negyedévének munkanélküliségi adatai:

	Január	Február	Március	Április
Regisztrált munkanélküliek száma (fő)	532	596	648	488
Munkanélküliségi ráta (%)	5,52	6,18	6,72	5,06
1 évnél régebben nyilvántartásban lévőek száma (fő)	77	75	74	68
Járadék típusú ellátásban részesülők száma (fő)	81	82	83	72
Segély típusú ellátásban részesülők száma (fő)	95	114	129	90

*Forrás: Foglalkoztatási és Szociális Hivatal*

A munkaképes lakosság száma: 9 645 fő. A regisztrált munkanélküliek négy havi átlaga: 566 fő, mely a munkaképes lakosok (18-60 évesek) 5,8 %-a, emellett jelentős az álláskereső és a segélyezettek száma is..A vizsgált időtartam mutatói sokkal kedvezőbb képet mutatnak az utóbbi két évben, ennek oka a közfoglalkoztatásba bevont személyek számának időleges megnövelése.

Év	Közfoglalkoztatás	
	Létszám (Fő)	Felhasznált összeg (ezer Ft)
2011	150	40.000
2012	224	311.294
2013	499	311.294
2014. május 31.	563	319.576

*Saját adatgyűjtés 2010-2014*

A közfoglalkoztatással átmenetileg megoldható a munkaerőpiac periferiájára szorult, a munka világából kikerült személyek és családok megélhetési problémája, ezért is tartja az Önkormányzat kiemelt feladatának a közfoglalkoztatás megvalósítását.

2011. év óta folyamatos a létszámnövekedés, így már a megszokott szociális programelemek (belvíz elvezetési, mezőgazdasági útkarbantartási és illegális hulladéklerakók felszámolási programok) mellett értékteremtő és mezőgazdasági projektekkel is bővült településünkön a közfoglalkoztatás.

A mezőgazdasági programban dolgozók juh és baromfitenyésztéssel foglalkoznak, zöldségféléket és egynyári virágokat termesztnek, homoktövis ültetvényt és gyümölcsöst telepítettek, valamint szántóföldi növénytermesztésben termelik meg az állattenyésztéshez szükséges takarmány zömét. Az értékteremtő programban varrodai tevékenység, varrónők foglalkoztatása szerepel, akik ezen tevékenységüket igen jól végzik, így már szociális szervezetként önállóan tevékenykednek, ezzel elérve a közfoglalkoztatás eredeti célját, vagyis az elsődleges munkaerőpiacra kerültek ki dolgozók a közfoglalkoztatásból. Elkezdődött a gondolkodásmód átalakulása, mivel az emberek

érzékeltek, hogy a munkájuk értékteremtő, ezt fontos lenne a közmunka területén elérni, hogy az emberek minden területen eljussanak ide.

A téli időszakban a szabadban végezhető tevékenységek száma jelentős mértékben csökken, így a foglalkoztatott létszám megtartása, valamint az álláskereső munkajövedelemhez – és nem szociális jellegű támogatáshoz – juttatása csak összetett, foglalkoztatási és képzési elemeket tartalmazó program keretében biztosítható.

## Vállalkozások helyzete a településen

	2008	2009	2010	2012	2013	2014
Működő vállalkozások száma (db)	1 579	1 535	1 547	1 467	1 538	1 534
Iparűzési adósok száma (db)	1 597	1 535	1 547	1 467	1 538	1 534
Kivetett iparűzési adó (Ft)	Nem áll rendelkezésre adat (NA)	347 070 229	272 736 322	251 498 277	321 894 349	364 847 845
Vendéglátóhelyek száma (db)	82	85	83	NA	NA	81
Összes szálláshely szállásférőhelyeinek száma (fő)	729	996	988	NA	NA	442
Kiskereskedelmi szállásadó egység (db)	13	17	17	NA	NA	20
Magán szállásadó egység (db)	NA	80	76	NA	NA	78
Vendégek száma összesen (fő)	11 580	10 670	9 103	9938	9084	10 824
Vendégéjszakák száma összesen	42 832	48 200	25 136	30 367	31 451	33 594
- ebből adóköteles (db)	27 899	22 716	13 235	15 956	17 933	22 360
- adómentes (db)	14 933	25 484	11 901	14 411	13 518	11 234

*Forrás: Saját adatgyűjtés*

## Önkormányzati kapcsolatok

Gyomaendrőd város négy településsel tart fent testvérvárosi kapcsolatot:

- Nagyenyed (Aiud - Románia) 1993. október 2. óta,
- Schönek (Németország) 2003. október 23. óta.
- Pilzno (Lengyelország) 2004. június 20. óta.
- Ruttká (Vrútky - Szlovákia) 2009. július 6. óta.

A város jobbára a települések rendezvényein való kölcsönös részvételben, a civil kapcsolattartásban és egy-egy cserediák program szervezésében vesz részt, elsősorban a kapcsolatépítést és azok fenntartását biztosítva. A város kezdeményezésére ebbe bekapcsolódtak az intézmények, a civil szerveződések, sportegyesületek és a vállalkozók, magánszemélyek is.

Közvetlen környezetünkben a városunk a Gyomaendrőd, Csárdaszállás, Hunya Települési Önkormányzati Társulás gesztor települése, illetve a Gyomaendrőd-Csárdaszállás-Hunya Intézményi Társulás kijelölt székhelye.

A közigazgatás átszervezésével az önkormányzat számos korábbi feladatkörét az állam közvetlenül látja el, ami presztízsveszteséget jelent az önkormányzatok számára. Gyomaendrőd azonban a megyei kormányhivatalok járási hivatalai felállításával járási központ lett, ami vonzáskörzetének megtartását, pozíciójának erősödését eredményezte. Azonban a lehetőség egyben kötelezettség is a térség települései irányába. Az önkormányzat feladata a kulturális, sport, civil kapcsolatok továbbépítése, a gazdasági tapasztalatcserék szervezése a lehetséges gazdasági együttműködés irányába. Önkormányzati feladat a testvérvárosok népszerűsítése, a gyomaendrődiek testvérvárosaink iránti érdeklődésének fenntartása.

## SWOT- analízis Gyomaendrőd Város vonatkozásában

<p><b>Erősség:</b></p> <p><u>Gazdaság</u></p> <ul style="list-style-type: none"> <li>- Ipari gazdasági szerkezet hagyományai</li> </ul> <p><u>Társadalom</u></p> <ul style="list-style-type: none"> <li>- A város tudatosult idegenforgalmi elkötelezettsége</li> <li>- Jelentős vadászati hagyományok</li> <li>- Kulturális hagyományok és történelmi múlt</li> </ul> <p><u>Környezet:</u></p> <ul style="list-style-type: none"> <li>- Sokrétű, egymást kiegészítő idegenforgalmi vonzerő</li> <li>- Értékes természeti erőforrások (holtágak, termálvíz, apróvad állomány)</li> </ul> <p><u>Közfoglalkoztatások:</u></p> <ul style="list-style-type: none"> <li>- Nemzetközi vasút melletti fekvés</li> <li>- Térségi összehasonlításban vonzó vállalkozói környezet: Ipari Park, Inkubátorház</li> </ul>	<p><b>Gyengeség:</b></p> <p><u>Gazdaság:</u></p> <ul style="list-style-type: none"> <li>- Kevés a nagyobb foglalkoztatást jelentő termelőüzem-alacsony keresetek, csökkent vásárlóerő</li> <li>- Helyi tőkehiány-az alacsony nyereség miatt kicsi a visszaforgatás</li> <li>- A város tőkevonzó képessége kicsi-alacsony a befektetői érdeklődés, illetve korlátozott a pályázati önrész vállalkozás lehetősége</li> <li>- A turisták átlagos tartózkodási ideje és fajlagos költsége alacsony</li> <li>- Alacsony innovációs képesség K+F hiánya, tudás alapú vállalatok alacsony száma</li> <li>- A KKV-k működési gyengeségei klaszteralapú együttműködés hiánya.</li> <li>- Leromlott infrastruktúra</li> </ul> <p>Torz gazdaságszerkezet: a hagyományos iparágak korlátozott túlélése, logisztikai szolgáltatások alacsony színvonala.</p> <p><u>Társadalom:</u></p> <ul style="list-style-type: none"> <li>- Öregedő, fogyó népesség, a fiatalok elvándorlása</li> <li>- Magasan kvalifikált munkaerő megtartó képesség alacsony</li> </ul>
--	---

	<p><u>Környezet:</u></p> <ul style="list-style-type: none"> <li>- A holtágak és környezetük nem megfelelően rendezett állapota korlátozza azok turisztikai hasznosíthatóságát</li> <li>- Az erőforrások, az adottságok, lehetőségek kihasználtsága nem minden esetben megfelelő</li> <li>- A turisztikai kínálatból hiányoznak a komplex turisztikai programok</li> </ul> <p><u>Közzolgáltatások:</u></p> <ul style="list-style-type: none"> <li>- Hiányzik egy jól működő befektetés-és pályázat segítő ügyintézői rendszer, a gazdasági szereplők és az önkormányzat gyakori párbeszéde</li> <li>- Közúti közlekedés peremhelyzet</li> <li>- A települések kistérségi kommunikációja és feladatmegosztása gyenge.</li> </ul>
<p><b>Lehetőség:</b></p> <p><u>Gazdaság</u></p> <ul style="list-style-type: none"> <li>- A kistérségi együttműködés erősödése</li> <li>- Önkormányzati intézmények, gazdasági társaságok működésének átszervezése</li> </ul> <p><u>Társadalom</u></p> <ul style="list-style-type: none"> <li>- A belföldi turizmus – ezen belül a gyógyturizmus erősödik</li> <li>- A nemzetközi turizmus és együttműködés feltételei javulnak</li> <li>- Közfoglalkoztatás nyújtotta lehetőségek kihasználása</li> </ul> <p><u>Környezet:</u></p> <ul style="list-style-type: none"> <li>-A geotermikus és más megújuló energiaforrások emelkedő arányú hasznosítását erősítő programok, intézkedések, támogatások.</li> <li>- Nyitottság környezetkímélőbb szállítási és közlekedési formák felé</li> <li>- Energiaracionalizálás az Önkormányzat fenntartásában működő intézményeknél.</li> </ul> <p><u>Közzolgáltatások:</u></p> <ul style="list-style-type: none"> <li>- E-közigazgatás fejlesztése</li> <li>- Járási központ</li> <li>- Közlekedési infrastruktúra fejlesztése (ha sikerül a vasúti intermodalitás)</li> </ul>	<p><b>Veszély:</b></p> <p><u>Gazdaság</u></p> <ul style="list-style-type: none"> <li>- Az ipar és mezőgazdaság csak csekély mértékben függ a település irányítóitól.</li> <li>- A tőkebefektetéseknél erősödik a pénzügyi befektetői szemlélet a szakmai befektetők rovására.</li> <li>- Ár/érték arány tovább romlása</li> </ul> <p><u>Társadalom</u></p> <ul style="list-style-type: none"> <li>- Folytatódik a lakosság elöregedése és fogyása</li> <li>-A felkészült, szakképzett szakemberek további elvándorlása</li> <li>- Munkanélküliségi arány növekedése (versenyszférában)</li> <li>- Érdekellentét az idegenforgalomban a különböző szektorok között</li> </ul> <p><u>Környezet:</u></p> <ul style="list-style-type: none"> <li>- A nem megújuló energiaforrások elapadása</li> <li>- A természeti erőforrások degradációja</li> <li>- Ár és belvíz veszély</li> </ul> <p><u>Közzolgáltatások:</u></p> <ul style="list-style-type: none"> <li>- Erősödhet a közlekedési periféria helyzet miatt a térség vonzóereje nem nő sem a tőke sem az idegenforgalom számára</li> <li>- Mellékutak romló állapota, a karbantartás hiánya.</li> </ul>

## A gazdasági helyzetet alapvetően befolyásoló körülmények

### A kormány gazdaságpolitikai célkitűzései

- munkaközpontú gazdaság, társadalom
- kiemelt szerep a kis és középvállalkozásoknak
- kiemelt szerep a kreatív iparágaknak, innovációnak, és a K+F-nek
- rugalmas, családbarát foglalkoztatás
- egyszerűbb és teljesíthetőbb feltételek a vállalkozások számára
- bürokrácia csökkentése
- alacsony kamatok és gyors pénzforgatás a gazdaságban
- fellépés a monopóliumok ellen
- növekvő hazai piac
- megfelelő és tisztességes kereskedelmi viszonyok kialakítása
- versenyképes és gyakorlat orientált oktatás és képzés
- a munkaerőpiac „hozzáférhetővé” tétele-átképzés
- vállalkozásbarát önkormányzatok
- uniós források hasznos, gyors, egyszerű felhasználása
- közmunka program
- saját meglévő erőforrásaink kiaknázása
- az ország gazdasági kapcsolatainak megújítása, szélesítése
- a közbiztonság megerősítése, színvonalának emelése
- az egészségügyi alapellátás minőségi és emberközpontú legyen
- járóbeteg-szakellátás fejlesztése
- orvosok, nővérek Magyarországon tartása
- a szociális biztonság politikáját új alapokra kell helyezni
- a nyugdíj- és az adórendszer megreformálása

### A közigazgatás átszervezése

A kormány a Magyar Program keretein belül a közigazgatás teljes átszervezését tűzte ki célul. Az átszervezés leglényegesebb eleme a járási rendszer kialakítása volt.

A több száz éves múltra visszatekintő járási rendszert 1983-ban szüntették meg, így harminc év után, de új szervezeti rendben és új céllal 2013. január 1-jével ismét létrejöttek a magyar közigazgatás egykor szerves egységét képező járások.

A kialakításánál érvényesíteni kívánt célok voltak:

- a területi államigazgatás újjászervezése kiemelkedő elemének megvalósítása
- az államigazgatási feladatok államigazgatási területi szervekhez telepítése
- az államigazgatás járási szintű szerveinek integrálása
- az identitásra, a közösségépítésre, a településszerkezeti adottságokra és a szakmai teljesítőképességre alapozott, hosszú távon stabil járás létrehozása.

A Közigazgatási és Igazságügyi Minisztérium (KIM), mint járások előkészítéséért felelős szaktárca a fővárosi és megyei kormányhivatalokkal egyeztetett javaslata alapján a Kormány az 1299/2011. (IX. 1.) Korm. határozatával döntött.

A kialakítás alapelvei:

- gyors és könnyű hozzáférés biztosítása az államigazgatási szolgáltatásokhoz
- a létező ügyintézési helyszínek megőrzése
- a területi államigazgatási szervek illetékességi területeinek járási alapú rendezése
- a megyék határainak megőrzése.

## Széchenyi 2020

Magyarország a számára 2014-2020 között rendelkezésre álló uniós források felhasználását tíz operatív program keretében tervezi. Az operatív programok illeszkednek az EU2020 stratégiához.

Az Integrált Közlekedésfejlesztési Operatív Program **IKOP** elsődleges célja a közlekedés hálózatának és infrastruktúrájának fejlesztése, a transzeurópai közlekedési hálózaton keresztül a városi közlekedésen át, egészen a környezetbarát megoldásokig.

Az Emberi Erőforrás Fejlesztési Operatív Program, azaz az **EFOP** elsődleges célja, hogy a humán tőke és a társadalmi környezet javításával járuljon hozzá a társadalmi felzárkózási és népesedési kihívások kezeléséhez. Az EFOP a gyakorlatban nemcsak a szegénység elleni küzdelemből fogja kivenni a részét, de hangsúlyt helyez a társadalmi kohézió erősítésére, az egészségügyi beruházásokra, a köznevelés minőségének fejlesztésére, kiemelt tekintettel a korai iskolaelhagyás csökkentésére, a felsőfokú végzettséggel rendelkezők számának növelésére és a kutatás-fejlesztésre.

A Környezeti és Energiahatékonysági Operatív Program **KEHOP** célja, hogy a magas hozzáadott értékű termelésre és a foglalkoztatás bővülésére épülő gazdasági növekedés az emberi élet és a környezeti elemek – hosszú távú változásokat is figyelembe vevő – védelmével összhangban valósuljon meg.

A Gazdaságfejlesztési és Innovációs Operatív Program, azaz a **GINOP** egyik legfontosabb célkitűzése Magyarország foglalkoztatási rátájának 75%-ra való emelése. Ehhez egyrészt új munkahelyeket kell létesíteni, másrészt a munkát vállalni akarók képességeit kell fejleszteni. A program további két fontos célkitűzése az ország innovációs képességeinek és kapacitásainak, valamint a magyar ipari és szolgáltató szektornak a fókuszált fejlesztése.

A **TOP**, azaz a Terület- és Településfejlesztési Operatív Program fő küldetése, hogy kereteket biztosítson a területileg decentralizált fejlesztések tervezéséhez és megvalósításához. Fejlesztései között helyet kapnak a közvetlenül a közszférára, a helyi társadalomra és környezetre irányuló fejlesztések is.

A **VEKOP**, azaz Versenyképes Közép-Magyarország Operatív Program segítségével kívánjuk biztosítani Magyarország egyetlen „fejlettebb” régiójának további fejlődését, gazdasági

versenyképességének további növekedését, illetve a régió belüli fejlettségbeli különbségek csökkenését.

A közigazgatás, és a közszolgáltatási szféra kiemelt fejlesztéseit a Közigazgatás- és Közszolgáltatás Fejlesztési Operatív Program **KÖFOP** nyomán hajtjuk végre. Az operatív program ad egyben helyet a 2014-2020 időszakban az ESB alapok végrehajtásához szükséges tagállami funkciók finanszírozásához felhasználható technikai segítségnyújtás forrásoknak.

A **VP**, azaz Vidékfejlesztési Program elsődleges célja a mezőgazdasági vállalkozások versenyképességének növelése, az agrárium fenntartható fejlődése, a vidéki térségek és közösségek erősítése, az életminőség javítása a vidéki térségekben, valamint a gazdasági fejlődés támogatása.

A Magyar Halászati Operatív Program **MAHOP** a halászati ágazat támogatási lehetőségeit tartalmazza.

Az **RSZTOP**, azaz a Rászoruló Személyeket Támogató Operatív Program elsődleges célja, hogy a leginkább rászoruló személyeket – a szegénységben élő gyermekeket, a hajléktalanokat, valamint a rendkívül alacsony jövedelmű személyeket – megfelelő étkezéshez és alapvető fogyasztási cikkekhez juttassa.

Magyarország a Partnerségi Megállapodást 2014. szeptember 11.-én aláírta az Európai Bizottság. A Partnerségi Megállapodásban foglalt célok és azok elérésének részletes kifejtése az operatív programok feladata.

## Fejlesztési prioritások

### A polgármesteri program rövid összefoglalása

2014. október 12-től Legfontosabb feladatnak az egységes vezetést tartja. Ha a testületet elismerés és bizalom veszi körül, akkor biztos benne, hogy a jó ötletek megvalósíthatóak és megfelelően támogatottak lesznek. Ehhez munkát és aktív részvételt kért minden képviselőtől.

Célkitűzések:

- ~ az oktatási, egészségügyi és kulturális intézmények korszerűsítése az energiatudatosság jegyében  
közétkeztetési rendszer megújítása
- ~ partneri viszony kialakítása a civil szervezetekkel új közösségi terekben
- ~ a könyvtárak és kulturális intézmények minden lakos számára elérhetőbbé tétele
- ~ színes kulturális rendezvények megvalósítása
- ~ aktív, együttműködő partnerség megteremtése a turizmus területén
- ~ új, nagy résztvevő közönséget vonzóirányú turisztikai attrakciók létrehozása, megvalósítása
- ~ munkahelyteremtő és megtérülő beruházás generálása

- ~ a vállalkozói szemlélet segítségül hívása a munkahely teremtés elősegítésében
- ~ újragondolt önkormányzati gazdasági társasági struktúra kidolgozása/kialakítása
- ~ a zöldenergia, a szelektív hulladékgyűjtés, a környezettudatosság szem előtt tartása, a keletkezett hulladék mennyisége utáni díjfizetés bevezetése
- ~ infrastrukturális hálózat továbbfejlesztése
- ~ közösségi közlekedés fejlesztése
- ~ a település zöldfelületeinek, közösségi tereinek, megújítása, egységes településkép kialakítása,
- ~ Nagylapos, Öregszőlő településrész felzárkóztató fejlesztésének megvalósítása
- ~ a közfoglalkoztatás megtartása, érdektérmetést szem előtt tartó színesítése
- ~ sportegyesületekkel történő együttműködés elmélyítése
- ~ jó minőségű utak, járdák virágos utcák, parkok megteremtése a város területén

A fentiek olyan elképzelések, melyeknek igazodniuk kell a képviselő-testület következő, öt évre vonatkozó gazdasági tervéhez. A gazdasági program az önkormányzat részére helyi szinten meghatározza mindazon célkitűzéseket, feladatokat, amelyek a költségvetési lehetőségekkel összhangban, a helyi társadalmi, környezeti, gazdasági adottságok átfogó figyelembevételével az önkormányzat által nyújtandó kötelező és önként vállalt feladatok biztosítását, fejlesztését szolgálják.

## A TOP keretében benyújtani tervezett pályázatok

TÉMAKÖR	PROJEKT CÍME	IGÉNYELT TÁMOGATÁS (millió Ft)	Megvalósítás éve	Támogatási intenzitás
Foglalkoztatás-bővítést szolgáló önkormányzati gazdaságfejlesztési akciók	Ipari Park bővítés közmű, út és vasút fejlesztéssel - A meglévő Ipari Park területén lévő területekhez alap infrastruktúra kiépítés, közművesítéssel és új alternatív út építésével.	800,00	2016	100 %, 50 %
A munkaerő-mobilitás ösztönzését szolgáló közlekedésfejlesztés	46353 sz. Kossuth utca fejlesztése - A 46. főút és vasútállomás összekötő 46353. számú közút leromlott útburkolatának és közlekedésbiztonsági elemeinek teljes körű felújítása, mellyel javítható a vasúti és a közúti szállítmányozás összekapcsolódása.	170,00		100%



A munkaerő-mobilitás ösztönzését szolgáló közlekedésfejlesztés	Körforgalmi csomópont építése a Hősök terén - A 46-os főút és a 443-as közút csatlakozásánál építendő körforgalmi csomópont jelentősen javítaná a csomópontban közlekedők biztonságát. A csomópont közelében lévő általános iskolába közlekedő gyermekek és szülők biztonságosabban átvezethetők lehetnek az új csomóponton.	150,00		
A foglalkoztatás és az életminőség javítása családbarát, munkába állást segítő intézmények, közzolgáltatások fejlesztése	Bölcsőde és Óvoda fejlesztés - A meglévő óvodai és bölcsődei épületek és csoportszobák belső fejlesztésével és az eszközállomány korszerűsítésével jelentős minőségi változást lehetne elérni a óvodai és bölcsődei szolgáltatáson. Ezáltal is segítve a munkába visszatérő szülők helyzetét.	30,00	2017	100%
Gazdaságélénkítő és népességmegtartó településfejlesztés	Belvíz IX - A belterületi csapadékvízgyűjtő hálózat néhány településrészen hiányos, vagy korszerűtlen. A beruházás keretein belül megvalósulna több utca csapadékcsatornájának burkolása vagy helyreállítása és a keresztező bejárók átépítése.	70,00	2017	100%
Gazdaságélénkítő és népességmegtartó településfejlesztés	Városi közterületek, zöldterületek, parkolók fejlesztése - A beruházás keretein belül teljes átépítésen esne át a Szabadság tér és a Hősök tere. Mindkét területen egy komplex városközpont jellegű rendezvényter kerülne kialakításra a meglévő zöldfelületek rehabilitációjával. A beruházásba bevonásra kerülne a Hősök útja és a Kossuth L. utca is ahol a járdák és parkolók fejlesztésével növelnék a közlekedés biztonságot.	500,00	2018	100%
Társadalmi és környezeti szempontból fenntartható turizmusfejlesztés	Körös holtág turisztikai kihasználtság fejlesztése - A városban található holtágak elhelyezkedéséből adódóan a horgász turizmus számára elzártak. A probléma megoldása érdekében a belterületi holtágak közvetlen környezetében a horgászturizmus igényeit kielégítő infrastruktúra kerül kialakításra.	135,00	2019	

Gazdaságélénkítő és népességmegtartó településfejlesztés	Művészeti Iskola kialakítás - Cél egy kulturális központ kialakítása a meglévő kulturális létesítmények összekapcsolásával. A beruházás során a meglévő művelődési központ területén, a meglévő épületállomány felhasználásával és bővítésével egy új alapfokú művészeti iskola kerülne kialakításra.	70,00	2016	100%
Fenntartható települési közlekedésfejlesztés	Közösségi közlekedésfejlesztés és az intermodalitás fejlesztése - A beruházás során a Szabadság téren található autóbusz pályaudvar felszámolásra kerülne, a MÁV állomáson pedig egy új autóbusz pályaudvar kerülne kialakításra.	60,00	2018	100%
Fenntartható települési közlekedésfejlesztés	Kerékpárút építés Endrődi híd - Olajosok útja - Az Endrődi hídtól az olajosok útjáig kétoldali egyirányú majd egyoldali két irányú kerékpárút kerülne kialakításra a 46-os úttal párhuzamosan.	200,00	2015, 2017	100%
Fenntartható települési közlekedésfejlesztés	Kerékpárút építés Olajosok útja - Nagylapos - Az Olajosok útjától Nagylaposig kétoldali egyirányú kerékpársáv kerülne kialakításra a 46-os úttal párhuzamosan	95,00	2015, 2017	100%
Fenntartható települési közlekedésfejlesztés	Kerékpárút építés Gyomaendrőd belterület - Gyomaendrőd belterületén a 46-os úttal párhuzamosan a Kodály Zoltán utcától a Hídfő utcáig egyoldali kétirányú kerékpárút kerülne kialakításra.	200,00	2016, 2017	100%
Egészségügyi alapellátás infrastrukturális fejlesztése	Egészségügyi alapellátás fejlesztése (orvosi rendelők felújítása)	171,00	2015	
Leromlott városi területek rehabilitációja	Nagylapos és Öregszőlő rehabilitációja - Nagylapos és Öregszőlő rehabilitációja során a városrészek lemaradását okozó tényezők (infrastruktúra hiány, és alapszolgáltatás hiány) megszüntetése valósulna meg.	160,00		100%
Foglalkoztatás-növelést célzó megyei és helyi foglalkoztatási együttműködések	Gyomaendrőd részesülése a megyei foglalkoztatási paktumból	125,00	2016-2020	

(paktumok)				
A társadalmi együttműködés erősítését szolgáló helyi szintű komplex programok	A program során fejlesztésre kerülne a település egészségügyi helyzete, egészségügyi programokkal és új rendelők kialakításával a lakosság széleskörű bevonásával.	62,50	2016-2020	
Helyi közösségi programok megvalósítása	Közösségi rendezvények megvalósítása	62,50	2016-2020	

## Turisztika, idegenforgalom

A Gyűszte elkészítette Gyomaendrőd turizmusfejlesztési koncepciót 2014-2020 évekre vonatkozóan. 2015. januárban egyeztetett a tagság, de az anyag véglegesítése még nem történt meg. \*\*Jelen rész a „munkanyag” vonatkozó részeinek ismertetése:

\*\*

### I. Aktív és ökoturizmus

#### 1. Kerékpáros turizmus

- 1.1 A meglévő kerékpárutak minőségi javítása, fejlesztése, folyamatos karbantartása
- 1.2 Újabb kerékpárutak létesítése
- 1.3. Pihenőpontok
- 1.4. Szervizek, kölcsönzők
- 1.5. Kerékpáros túrázási lehetőségek, tematikus kerékpárutak
- 1.6. Kerékpáros térképek.
- 1.7. Kerékpáros kultúra erősítése a helyi lakosság számára
- 1.8. Turisztikai szolgáltatók „kerékpáros” fejlesztése
- 1.9. Kerékpáros túrák, versenyek.
- 1.10. Nemzetközi, országos, regionális, térségi kerékpárutakhoz való csatlakozás
- 1.11. Kerékpáros címek

#### 2. Vízi és sportturizmus

- 2.1. A holtágak és a Hármas-Körös folyó turisztikai hasznosíthatósága
- 2.2. Az álló és folyó vizekhez kötődő rendezvények, programok szervezése
- 2.3. Vízi túrák, útvonalak, hajós kirándulások
- 2.4. Vízi eszközpark fejlesztése
- 2.5. Versenyek szervezése, a sportolói lét alapfeltételeinek kialakítása
- 2.6. Programcsomagok, csomagajánlatok kialakítása
- 2.7. A helyi „aktivitás” erősítése
- 2.8. A sportolásra alkalmas intézmények felújítása, a helyszínek összekapcsolása
- 2.9. Világnapokhoz, további kezdeményezésekhez való csatlakozások

#### 3. Természetjárás

- 3.1. A természeti értékek, adottságok minőségi állapotának felülvizsgálata, javítása

- 3.2. A természeti értékekre, adottságokra épülő környezettudatos turisztikai termékfejlesztés
- 3.3. A természeti értékekre, adottságokra épülő környezettudatos turisztikai termékek infrastrukturális kiépítettségének fejlesztése
- 3.4. Környezettudatos, „zöld” programok szervezése, más hasonló jellegű eseményekhez való csatlakozások
- 3.5. A Körös és a Bárka Látogatóközpontok „központi” szerepének erősítése
- 3.6. A helyi és a térségi lakosság természeti környezettel kapcsolatos felelősségteljes attitűdjének támogatása, környezetnevelés
- 4. Horgászat
  - 4.1. A horgászásra alkalmas vizek és azok környezeti állapotának felülvizsgálata
  - 4.2. Horgász-infrastruktúrafejlesztés
  - 4.3. Horgászturisztikai termékfejlesztés
  - 4.4. Szakmai szervezetekkel való együttműködés erősítése
  - 4.5. A helyi lakosság „horgászattitűdjének” fejlesztése
- 5. Strandolás
  - 5.1. A városi strandfürdő általános helyzetértékelése
  - 5.2. A szabad strandok általános helyzetértékelése
  - 5.3. A strandok humánerőforrás fejlesztése
  - 5.4. A strandok adta élményszerzési lehetőségek bővítése, termékfejlesztések
  - 5.5. Strandprogramok, strandrendezvények szervezése
  - 5.6. A strandokhoz kapcsolódó szálláslehetőségek fejlesztése
  - 5.7. A strandokhoz kapcsolódó kiegészítő szolgáltatások fejlesztése
- 6. Lovas turizmus
  - 6.1. A lovas turisztikai kínálatok bővítése, színesítése
  - 6.2. A meglévő lovas turisztikai szolgáltatók minőségi fejlesztése
  - 6.3. Lovas turisztikai termékek, csomagok kialakítása
  - 6.4. Lovas turisztikai útvonalak, kirándulások, tematikák kialakítása, fejlesztése
  - 6.5. Együttműködés erősítése más turisztikai szolgáltatókkal
  - 6.6. A lovas turisztikai infrastruktúra fejlesztése
  - 6.7. A helyi és térségi lakosok lovas kikapcsolódási szokásainak elősegítése, támogatása
  - 6.8. Csatlakozás országos, térségi lovas turisztikai rendezvényekhez, egyéb kezdeményezésekhez
- 7. Vadászturizmus
  - 7.1. Vadászterületek állapotának és azok vadállatállományának felmérése
  - 7.2. Vadászturisztikai eszköz- és infrastruktúrafejlesztés
  - 7.3. Vadászturisztikai termékfejlesztés
  - 7.4. Szakmai szervezetekkel való együttműködés erősítése
  - 7.5. A helyi lakosság „vadászattitűdjének” fejlesztése

## **II. Egészségturizmus**

- 1. Gyógyturizmus
  - 1.1. A városi gyógyfürdő általános helyzetértékelése
  - 1.2. A városi gyógyfürdő gyógyturisztikai, gyógyászati szolgáltatásainak felmérése
  - 1.3. A városi gyógyfürdő gyógyszolgáltatásainak gyógyturisztikai terméké fejlesztése
  - 1.4. A városi gyógyfürdő humánerőforrás fejlesztése

- 1.5. A reumatológiai szakrendelés kihelyezése
- 1.6. Kiegészítő szolgáltatások kialakítása
- 1.7. Wellness szolgáltatások fejlesztése
- 1.8. A termálvíz értékesítése
- 1.9. A gyógyulni, illetve kikapcsolódni vágyó helyi lakosság számára szóló kezdeményezések

### **III. Kulturális és vallás turizmus**

- 1. Rendezvények, fesztiválok
  - 1.1. A jelenlegi rendezvények, fesztiválok felülvizsgálata, fejlesztése
  - 1.2. Új rendezvények, programok
  - 1.3. A helyi értékek és érdekek szem előtt tartása
  - 1.4. Helyiektől a helyieknek szóló programok
  - 1.5. Rendezvények, fesztiválok összehangolása, az összefogás erősítése
  - 1.6. Rendezvények infrastruktúrafejlesztése
  - 1.7. „Zöld” rendezvények előtérbe helyezése
- 2. Városnézés
  - 2.1. A város megjelenésének (képének) általános fejlesztése
  - 2.2. A város épített attrakcióinak fejlesztése
  - 2.3. A város épített és társadalmi (emberi) értékeinek terméké fejlesztése
  - 2.4. Városi idegenvezetés, segítségnyújtás
  - 2.5. Megfelelő tájékoztatói, tájékoztatói lehetőségek
  - 2.6. Közlekedési eszközök kínálatának bővítése
  - 2.7. Kulturális ismeretbővítések helyiek számára
- 3. Vallási turizmus
  - 3.1. A vallási turizmus helyi és térségi értékeinek felmérése
  - 3.2. Vallási turisztikai kínálatfejlesztés
  - 3.3. A vallási turizmust érintő infrastrukturális fejlesztések
  - 3.4. A vallási turizmust szolgáló helyi társadalmi légkör fejlesztése
  - 3.5. Kapcsolatrendszerek építése a vallási turizmus jegyében

\*\*

### **A Liget Fürdő fejlesztése**

A Liget Gyógyfürdő meghatározó szerepet játszik a régióban, az Országos Egészségturizmus Fejlesztési Stratégia alapján a Dél-Alföldi régió országos és regionális jelentőségű fürdői közé tartozik, 2013 augusztusa óta használhatja a „Gyógyfürdő” elnevezést.

Annak érdekében, hogy regionális vonzerejét megtarthassa, működtetése rentábilissá váljon, szükség van mind a gyógyászati részleg, mind a strandfürdő fejlesztésére, valamint szálláskapacitás bővítésre. Mivel jelenleg a fürdő látogatottságára – ezzel együtt Gyomaendrőd turizmusára is – jellemző a szezonális, a fejlesztések a szezonális csökkentésén keresztül lehetővé tennék a gazdaság erősítését. A fürdőfejlesztésnél a gyógyászatot és a „családi fürdő” image-t párhuzamosan célszerű fejleszteni (a hosszabb időre, gyógykúrára érkező betegek az esetek többségében családdal együtt érkeznek gyógyulni).

## Fejlesztési elképzelések:

### 1. Gyógyászat:

- Súlyfürdő medence kialakítása, építése
- iszapkezelő helyiség kialakítása
- többfunkciós gyógymedence építése (élményelemeket – befúvó, buzgár, nyakzuhany – tartalmazó torna medence)

Fentiek fejlesztésével lehetővé válna az OEP által finanszírozott komplex gyógyászati ellátás igénybevétele, mely a piaci versenyben való erősödést és plusz árbevételt jelent.

### 2. Strand:

- Élménymedence építése sodrófolyosóval, csúszdával
- 2 db strandkézilabda pálya kialakítása, mely versenyek lebonyolítására is alkalmas
- mobil lelátó (kb. 2x200 fős)

### 3. Szállásfejlesztés:

- kemping szolgáltatási színvonalának emelése (vizes blokkok építése, fedett közösségi hely kialakítása)
- Szállodafejlesztés: 30-50 szobás szálloda építése fürdő területére

### 4. Értékmegőrző felújítási és karbantartási munkák:

- Az elmúlt 15 évben tervszerű karbantartási tevékenység nem volt a fürdőben, ennek megfelelően több műszaki probléma is tapasztalható. Egyes részlegek (pl. medencék, gépészet) teljes felújításának további elnapolása komoly üzemviteli problémát jelenthet, melynek következményeként a fürdő üzemképessége kerülhet veszélybe.

## További fejlesztési elképzelés:

- A fürdő területének bővítése a szomszédos holtág irányába, ahol pihenő, csónakázó hely kerülhetne kialakításra

A tervezett fejlesztéseknek köszönhetően Észak Békés megye teljes elektroterápiás, hidroterápiás és ortopéd szakrendelési ellátása valósulna meg.

A fejlesztés várható költsége 900 M Ft

## Turisztikai attrakciók

A turisztikai projekt három témát ölel fel: vallási turizmus, ökoturisztikai célú fejlesztések, történelmi és kulturális örökség turisztikai hasznosítása

### 1. Vallási turizmus:

Városunk évszázadokra visszanyúló vallási és kulturális hagyományokkal rendelkezik. A településünk vallási életét a nagyszámú fogadalmi keresztek és útmenti feszületek is szimbolizálják.

2012. május 3-án első alkalommal indult el településünkről a Szent László zárandokút Nagyváradra, melyen azóta is minden évben részt veszünk. A pályázatunk elemeként megvalósítandó zárandokszálláshely fontos állomása lesz a több országon átívelő zárandoklatnak is. A 21 fő elszállásolására alkalmas, teljeskörűen akadálymentesített Szent Antal zárandokszálláshely egy-két napos pihenőhelyként működik majd. Ezen elemhez kapcsolódóan a város több pontján felújításra kerülnek az útmenti fészületek.

A zárandokút közvetlen közelében, a Hantostkerti-holtág partján kerül kialakításra a Szent László Szabadidő- és Kulturális Park. A park 1500 fő befogadását teszi lehetővé, ahol megrendezésre kerül a Szent László napi rendezvényünk, melyet nemzetközi méretű eseményként, a hagyományteremtés szándékával tervezünk. Emellett kialakításra kerül egy vízre benyúló kiállító- és rendezvénytér is, mely a városban található kulturális és vallási értékek bemutatásának a helyszíne lesz. A Parkot, valamint a tanösvényt a Szent László kerékpáros és gyaloghíd köti össze. A híd nyitott galériája egyik oldalon a Szent László legendákat mutatja be, másik oldalon az Erzsébet liget története kerül bemutatásra. A hídon került elhelyezésre a Szent László szobor.

## 2. Ökoturizmus:

Az ökoturizmus keretén belül a híd másik oldalán kerül kialakításra az Erzsébet ligeti tanösvény, mely régióban egyedi, új technológiák, és interaktív szemléltető eszközök révén mutatja be a természet értékeit, biztosítja a szabadidő élményszerű eltöltését, az önálló aktív ismeretszerzést a látogatók számára az ökoturizmus jegyében. A tanösvény részeként kialakításra kerül egy többszintes 15 méter magas kilátó is, mely „sétautat” biztosít a fák lombjai között. A tanösvény kialakításánál törekedtünk olyan technológiák és elemek beépítésére, melyek az országban is egyedülállóak, az ismeretterjesztés mellett játszva tanítják a „kicsiket és nagyokat” egyaránt. A tanösvény egy része a holtág nádasán vezet keresztül, ahol a vízi világot ismerhetik meg az idelátogatók.

Az ökoturisztikai fejlesztésen belül kialakításra kerül a város két különböző pontján két látogatóközpont. A „Körös Látogatóközpont” fogadótérként funkcionál majd, segít a szervezésben, programcsomagokat ajánl, internet elérési lehetőséget biztosít.

A kiállító térben állandó kiállítási elemként a víz kapja meg a főszerepet, az „Az esőcseptől a Körösig” témakörben. Emellett tájtörténeti vándorkiállítás is kialakításra kerül, témája a mai Körösök kialakulásának rövid története, a folyó szabályozása, holtágak kialakulása, a táj változása az elmúlt századok során.

Az épület udvarán bio piac- zöld bolt működik majd, ahol a helyi kistermelők áruit vásárolhatják meg a turisták és a helyi lakosok.

A „Bárka Látogatóközpont”, mely a Templom-zugi holtág partján kap helyet, központi témája a Körös halászati hagyományainak bemutatása, a hal fontos szerepe a népi és a mai táplálkozásban, valamint a hal, mint kulturális szimbólum megismertetése. A látogatók a modern ismeretátadás eszközeivel és a hagyományos kiállítások elemeivel kialakított oktatási és közösségi térben, élményszerűen sajátíthatják el az ökológiai gondolkodást, a környezetvédelem és a természetvédelem prioritását modern világunkban. A víz és az ember évezredek át való

együttműködését kiállítások, múzeumpedagógiai foglalkozások, szakvezetések, múzeumi órák segítenek megismerni és megérteni.

A látogatóközpont udvarán kialakított kerengőben szabadtéri kiállítás, múzeumpedagógiai foglalkoztató tér, gasztronómiai sarok és egy „tan-tó” kerül kialakításra. A tan-tó elnevezés alatt egy olyan vízterület kerül kialakításra, ahol az ide látogatók megismerkedhetnek a halászat csínjával-bínjával. A családbarát és látogatóbarát elemek itt is nagyszámban megtalálhatóak.(pihenő terület, gyermek játszórész, „zöld bolt”, infokommunikációs eszközök stb.)

### 3. Történelmi és kulturális örökség turisztikai hasznosítása, „Szent Antal” kenyérsütő háza:

Olyan kulturális emlék, mely régiókban és talán az országban is egyedinek nevezhető. A városba látogató zárandokok és más célcsoportok számára a tradicionális kenyér-, kalácssütés bemutatása mellett a kulturális örökségünk történelmének megismerése is a program részét képezi. Az épület eredeti formában történő visszaállítása a cél. Az udvarán fedett pihenőhely kerül kialakításra. A hátsó kerítés falon Szent László fogadalmi kereszt elhelyezésére lesz lehetőség, ezzel is egy hagyományt indítva a zárandokok részére.

Az építési kivitelezési munkák tervezett befejezési időpontja: 2015.03.31.

A projekt tervezett befejezési időpontja: 2015.06.30. A híd kivitelezési munkák miatt várhatóan a projekt zárási időpontja 2015. szeptember 30-ra tolódik ki. Amennyiben pályázható forrást találunk projektötlet szintű elképzeléseink vannak az attrakciók továbbfejlesztésére.

## Egyéb turisztika és wellness célú törekvések

- Mesepark, játszópark kialakítása a két településrész között
- Szabadidő központ kialakítása a Fűzfás zug területén
- Versenypálya terület kialakítása (horgász, kajak)

## Intézmények, gazdasági társaságok átszervezése

### Intézmények

#### Egészségügyi szakellátás fejlesztése

Gyomaendrődön a Városi Egészségügyi Intézmény térségi szerepet tölt be városunk vonzáskörzetébe tartozó kistépülések egészségügyi ellátásában, feladata az egészségügyi alap- és szakellátás biztosítása. Az intézmény kis méretéhez képest 20 féle szakellátást működtet. Annak érdekében, hogy ezeket az ellátási formákat a továbbiakban is a megszokott, magas színvonalon tudja biztosítani az intézmény és a fejlődni is tudjon, a szakrendelő intézet székhelyének bővítése lenne szükséges.

#### Kulturális centrum létrehozása



A Városi Alapfokú Művészetoktatási Intézmény periférikus elhelyezkedése miatt, valamint azért, mert az oktatás egy része jelenleg is a Művelődési Házban folyik, felvetődött az oktatás feltételeinek egy helyen való kialakítása a Művelődési Ház meglévő épületeiben. A fenntartási költségek csökkentése és az oktatás színvonalának emelés miatt a Kiseréti u. 27. szám alatt működő Alapfokú Művészeti Iskola beköltöztetése indokolt a Kossuth út 9. szám alatt lévő Katona József Művelődési Házba, így növelve annak kihasználtságát is.

A tanulmányterv elkészítése során a nevelési-oktatási intézmények működéséről és a köznevelési intézmények névhasználatáról szóló 20/2012. (VIII. 31.) EMMI rendelet kötelező infrastruktúrára vonatkozó előírásait figyelembe vettük. Az elkészült terveket egyeztettük az intézményvezetőkkel és az igényeik, észrevételeik beépítésre kerültek.

Az összevonás eredményei:

- a művészeti iskola által használható tér jelentősen nő
- racionalizálni lehet a Művelődési Ház kihasználtságát
- központosítani lehet a kulturális eseményeket és rendezvényeket
- a képtár, a művelődési ház és a művészeti iskola kiegészítheti és segítheti egymás tevékenységét
- csökkenthetők a fenntartási költségek.

## **Gazdasági társaságok**

### **Gazdasági társaságok átalakítása**

Gyomaendrőd Város Polgármestere 2015 januárjában áttekintette az önkormányzat gazdasági társaságainak működését, és megállapította, hogy azok változatlan formában nem működtethetők gazdaságosan. A Képviselő-testület feladata 2015 év első félévben a meglévő gazdasági társaságok feladatainak átalakítása oly módon, hogy az egyik csak a profit orientált tevékenységet folytasson eredmény orientáltan, a másik Kft az önkormányzati kötelezően ellátandó feladatokat végezze nonprofit jelleggel.

Gyomaendrőd Város Önkormányzata az Államreform Operatív Program keretében sikeresen pályázott a szervezetfejlesztés a konvergencia régiókban levő önkormányzatok számára kiírt ÁROP-1.A.5-2013-2013-0065. pályázaton. A Szakmai koncepcióban a „támogató infrastruktúra felülvizsgálata és az intézményirányítási modell létrehozása” részterület az egyik leglényegesebb a szervezetfejlesztés és az önkormányzati működés hatékonysága szempontjából. A pályázat egyik kiemelt célkitűzése volt az irányítási folyamatok áttekintése, és ezen belül a gazdasági társaságokkal kapcsolatos tulajdonosi döntések előkészítésének a megalapozása.

A Közös Önkormányzati Hivatal szervezetének meghatározása során az Önkormányzat már megfogalmazta, hogy a városüzemeltetési feladatok ellátása során szorosabb kontrollt kíván érvényesíteni a közpénzek felhasználása terén, és az előkészítő tevékenységben.

1.) A Képviselő-testület a településüzemeltetési feladatokat és vagyonkezelési feladatokat végző, két gazdasági társasága tevékenységi köreinek áttekintését követően meghatározza, hogy mely

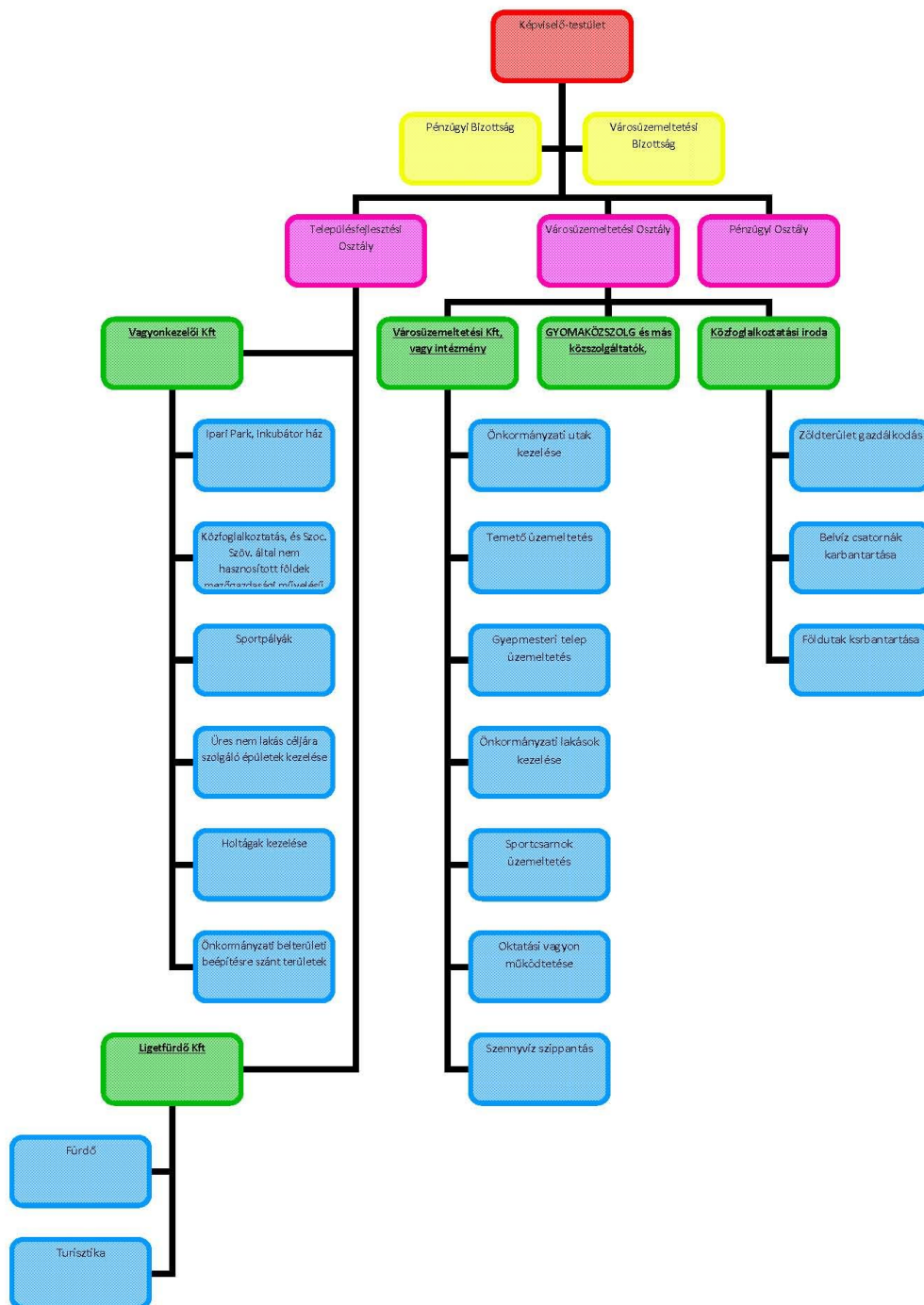
területek esetében várja el, hogy az ellátó szervezetnél nyereség képződjön, és melyeknél érvényesíti a költségvetési gazdálkodás szempontrendszerét, és törekszik a hatályos költségvetési tv.-ben szereplő feladatalapú finanszírozás által biztosított források maximális kihasználására.

2.) A Képviselő-testület eldöntötte, hogy a feladatalapú finanszírozás keretében és a nem nyereség orientált, önkormányzat által finanszírozott városüzemeltetési feladatok működtetéséről gazdasági társaság útján gondoskodik. A meglévő szervezet alapító okiratának felülvizsgálatát követően dönt az ügyvezetésről, a tárgyi feltételekről, a rendelkezésre álló források és a kitűzött célok összevetéséről, továbbá a könyvvizetés módjáról.

3.) A meglévő társaság átalakításával kialakítja a vagyonkezelő szervezetet, kijelöli az ügyvezetésért felelős személyt, meghatározza a könyvvizetés ellátásának a módját, rendelkezik a dolgozói létszámról, és az elvárt eredményről.

4.) A szervezeti formák meghatározását követően elkészíti az átalakítás ütemtervét, rendelkezik az egyes feladatok előkészítéséért felelősökről.

2015 évben a működés során esetleg még változtathat a tevékenységeken, ám 2016-tól az előre meghatározott eredményeket várja el.



## **Liget fürdő nonprofit társasággá, turisztikai irányító koordináló szervezetté alakítása**

A DAOP-2.1.1./J-12- 2012-0007 sz. pályázat keretében úgy nyilatkozott az Önkormányzat, hogy együttműködési megállapodás keretében üzemeltetésre átadja az objektumokat egyrészt a saját költségvetési szervének, másrészt a GYÜSZTE-nek. A Gyomaendrődi Liget Fürdő Kft-t jelölte ki az Önkormányzat a Szent László híd és környéke, Bárka Halászlát Látogató Központ, Körös Látogató Központ, Erzsébet ligeti tanösvény és környéke projektelemeinek üzemeltetésére.

A megbízás megadásával párhuzamosan a társaság felveszi a nonprofit minősítést, és kéri a bíróságtól a közhasznúvá minősítést, így más turisztikával kapcsolatos feladatok ellátására is utasíthatja a kft-t a tulajdonos. Mindezek után kedvezőbb adózási szabályokat alkalmazhat, eredményesebben pályázhat, támogatottsága növekedhet. (adományokat fogadhat el). A nonprofit forma biztosítja, hogy az üzleti tevékenységének esetleges eredményeit az alapfeladatára használja fel. mondta ki a képviselő-testület 2015. III. 26.-i ülésén.

## **Közfoglalkoztatás**

### **Produktum termelő közfoglalkoztatás**

Napjaink egyik legégetőbb problémája a tartós munkanélküliség, amely jelentős részben a gazdasági szektorok átalakulásának, a gyorsan változó munkaerő-piaci viszonyoknak a következménye. A szakképzetlen munkavállalók, továbbá a gazdaság által már nem keresett szakképzettséggel rendelkezők kiszorulnak a munkaerő-piacról, és egyre jelentősebb arányban válnak a segélyezési rendszer alanyaivá. Az utóbbi években egyre több azon fiatalok száma, akik egyáltalán nem találnak állást, így munkatapasztalatot sem tudnak szerezni. A tartós munkanélküliség elszegényedést, a lakhatási körülmények romlását, a szegénység átörökítését idézheti elő. Szociológiai kutatások bizonyítják, hogy a tartósan munkanélküli személy társas-társadalmi kapcsolatai beszűkülnek, önértékelése romlik, gyakran mentális problémákkal küzd. A munkanélküliség kezelésére számos aktív és passzív eszköz áll rendelkezésre. A célja ezen eszközöknek a munkanélküliség csökkentése, a káros hatások minimalizálása, a munkanélküli személyek aktivitásának növelése. A közfoglalkoztatásnak, mint eszköznek a célja a tartósan munkanélkülivé vált, a segélyezési rendszerben megjelenő személyek számára a közösség számára értékes munka biztosítása. Önkormányzatunk mindig kiemelten kezelte a közfoglalkoztatást, saját erő biztosításával részt vett a különböző közhasznú és közmunkaprogramokban.

A Kormány 2015 évre a közfoglalkoztatás céljaként

- a) az elsődleges munkaerőpiacról kiszorultak, különösen a munkaerőpiacon halmozottan hátrányos helyzetben lévő foglalkoztatást helyettesítő támogatásban részesülő, illetve álláskeresővel összefüggésben egyéb ellátásra nem jogosult álláskereső, az alacsony iskolai végzettségűek, a tartósan munka nélkül lévők (kiemelten a megváltozott munkaképességűek, a hajléktalanok, a menekültek és oltalmazott jogállásúak, a roma nemzetiségű álláskereső) foglalkoztatásának és foglalkoztathatóságának növelését;
- b) a közfoglalkoztatottak, ezen belül különösen az a) pontban meghatározott célcsoportok elsődleges munkaerőpiacra történő fokozatos (re)integrációjához leginkább

szükséges és megfelelő, személyre szabott munkaerő-piaci szolgáltatásokhoz és képzésekhez való minél szélesebb körben történő hozzáférést;

- c) az értékteremtő, hasznos, a helyi sajátosságokon alapuló, a település önfenntartását elősegítő programok indításának támogatását;
- d) a természeti és épített környezet védelmét;
- e) a vasúti pályahálózat, illetve az országos közúthálózat környezetének tisztántartását, a kapcsolódó területek növényzetének rendben tartását;
- f) a kulturális örökség elemeinek megóvását, a Magyarország területén lévő, jelenleg gondozatlan, pusztulóban lévő sírkertek, sírhelyek rekonstrukciójára irányuló kormányzati program megvalósításának elősegítését
- g) a helyben megtermelt termények felhasználásával a közétkeztetés minőségének javítását, e tekintetben önellátó, önfenntartó települések kialakítását (ide értve a szociális földprogram megvalósítását is);
- h) a karitatív szervezetek közreműködésére fokozottan támaszkodva a rendezett közösségi terek, élhető települések megvalósítását;
- i) a helyi sajátosságokra, zártkerti területekre épülő fejlesztések megvalósítását;
- j) a roma lakosság lakhatását, társadalmi integrációját;
- k) a közfoglalkoztatottak fokozottabb bevonását a területi vízrendezési, vízkár-elhárítási és mezőgazdasági vízhasznosítási feladatokba;
- l) a szociális szövetkezetek alakulásához szükséges stabil gazdasági alap megteremtését;
- m) a területi és szezonális munkaerő-piaci különbségek kiegyenlítését, ezáltal a közfoglalkoztatásban résztvevők életminőségének javítását;
- n) az arra alkalmas közfoglalkoztatási programokban szociális szövetkezetek alakításának elősegítését; és
- o) a vidék lakosságmegtartó képességének növelését

határozta meg.

A Kormány a közfoglalkoztatáshoz kapcsolódó képzési programokat és munkaerőpiaci szolgáltatásokat részben európai uniós, részben központi költségvetési források terhére valósítja meg.

A Gyomaendrődi eljárás a 290/2014.(IX.26.) Korm. rendelet 3. mellékletében, mint kedvezményezett eljárás szerepel.

Fő cél, hogy olyan területeken működjön, amelyeken előállított terméket, vagy szolgáltatást az önkormányzat, vagy annak valamelyik intézménye fel tudja használni. Úgy, hogy ennek a felhasználásnak köszönhetően pénzt, időt, és energiát takarít meg. Ezek a programelemek a későbbiekben lehetőséget adhatnak arra, hogy a szociális szövetkezet keretei között tovább működjének. Ott viszont már úgy, hogy „nagyjából” szem előtt tartják a piacgazdasági alapelveket is. Itt át kell tekinteni, hogy melyek lehetnek azok a területek, amelyek nagyobb mértékű, kiszámítható és évről évre megújuló termék- vagy szolgáltatás felhasználást jelentenek a város életében.

Ilyenek lehetnek:

köztisztaság, zöldterület fenntartás, út és járda karbantartás, csatorna karbantartási feladatok,

„városszépítés”, vagyontárgyak üzemeltetési feladatainál kiegészítő feladatok, megújuló energia előállítás, étkeztetés (zöldség, gomba, gyümölcs, tészta, hús, tojás)

## Szociális Szövetkezet fejlesztése

„Gazdasági formába öntött közfoglalkoztatás, állami segítség nélkül”. Röviden így lehetne jellemezni ezt a gazdálkodási formát. Működéséhez elengedhetetlen az önkormányzati segítségnyújtás. Itt is fontos, hogy olyan területeken üzemeljen, ahol folyamatosan megújuló illetve folyamatosan felmerülő önkormányzati igények vannak és azokat a szövetkezet részben vagy egészében gazdaságosan ki tudja elégíteni. A közfoglalkoztatás keretei között említett projektelemek elsősorban az étkeztetéshez kapcsolható elemek. Ezek azonban nagyon gyerekcipőben járnak nálunk, így a lehetőségek feltérképezését követően tökéletesíteni kell a termelési technológiát és csak utána lehetne átvezetni a szövetkezeti keretek közé.

Fontos a tagok munkavégzése és annak módozatai. Jelen pillanatban a szövetkezet nem képes eltartani főállású munkavállalókat. Meg kell találni annak a módját, hogy a szövetkezet csak akkor termeljen, amikor megrendelése van. Az önkormányzat által fenntartott intézményekben keletkezhetne folyamatosan alapanyagigény, melyre a szövetkezeti működés alapozható lenne. Amennyiben nincs megrendelés szövetkezeti törvény ismeri a sui generis – tagi munkavégzés fogalmát, ami egy olyan egyszerűsített foglalkoztatási forma, mely a foglalkoztatóra és a foglalkoztatottra is kedvezményes feltételeket biztosít. El kell gondolkodni azon is, hogy a szövetkezet tagjainak, csak a közfoglalkoztatásban eltöltött napi nyolc óra után adna munkát, így ez egyfajta többletjövedelemhez juttathatná a munkavállalókat. Sajnos a megfelelő menedzsment hiányában teljes mértékben hiányzik a szövetkezet kereskedelmi részlege. Mivel gyártással foglalkozik, így elengedhetetlen lenne egy vezető, aki rendelkezik elég idővel és energiával ahhoz, hogy a szövetkezetnek, illetve annak termékeinek az önkormányzaton kívüli felvevő piacot keressen. El kell gondolkodni azon is, hogy a szövetkezet tagjainak, csak a közfoglalkoztatásban eltöltött napi nyolc óra után adna munkát.

## e-közigazgatás fejlesztése

A közigazgatás átszervezése során a korábbi önkormányzatokhoz telepített közigazgatási feladatok egy részének ellátására létrejöttek a megyei kormányhivatalok járási hivatalai. Ez részben feladatcsökkenést eredményezett a polgármesteri hivatalban, nagyobb részt azonban létszámcsökkenést, amivel a megmaradó dolgozók feladatai jelentősen megnöttek. Az átmeneti bizonytalanságokon túl az ügyfelek számára jelentős problémát okoz, hogy ugyanannak az ügynek a hatósági és intézményi része más fenntartásában van, más eljárásrend alá esik. Az önkormányzat közigazgatási feladatainak ellátására Közös Önkormányzat Hivatalt működtet.

A megfelelő színvonal biztosítása érdekében hétfő – szerda – pénteki napokon ügyfélszolgálatán fogadja ügyfeleit.

Szükséges

- a szolgáltató és ügyfélbarát közigazgatás megteremtése,
- az információs szolgáltatás működtetésének kiterjesztése,
- a városfejlesztésre alkalmas közigazgatás személyi és tárgyi feltételeinek biztosítása.

Gyomaendrőd ismét járási székhely, ami a térségi felelősség mellett lehetőségeket is rejt magában.

A magyar önkormányzati közigazgatásban – még ott is, ahol sikerült már az ügyfélkapcsolatot megfelelően elektronizálni – gyakori, hogy az új típusú, elektronizált front office rendszerek mögött vagy elavult, vagy egymással nem együttműködő intézményi rendszerek állnak.

### **e-Közigazgatás jövőképe**

A közigazgatás-fejlesztés részeként szükség van az önkormányzat feladatainak újragondolására, a megerősített feladatok magasabb színvonalú ellátásához szükséges fejlesztések megvalósítására. A közigazgatás fejlesztésének célja, hogy fenntartható finanszírozású, jobb minőségű és jobban hozzáférhető szolgáltatások jöjjenek létre. A kormány az államreform program keretében a közigazgatás megújítása terén a következő főbb célokat határozta meg:

- A kormányzás megújítása, s ennek keretében a közpolitika alkotás – kiemelten a jogalkotás – és a végrehajtás társadalmi eredményességének javítása;
- A civil társadalom közügyekben való részvételének erősítése;
- A közigazgatás szolgáltatóvá tétele, az elektronikus ügyintézés elterjesztése;
- A közigazgatási intézmények költséghatékonyabb működése és a magasabb szervezeti teljesítmény elérése;
- A közigazgatási és felhasználói humánerőforrás felkészültségének javítása és a közigazgatási informatikai szakma megbecsülése; valamint
- Az integrált kistérségi és a területi döntési szint megerősítése a szubszidiaritás elvének érvényesítése érdekében.

A részletes célokat illetően több fontos terület fejlesztését kell meghatározni:

- A demokrácia erősítése, a civil társadalom, az érdekképviselők és a hátrányos helyzetűek bevonása a döntéshozatalba az informatika adta lehetőségek felhasználásával;
- Ügyfélközpontú megközelítés kialakítása, az egyes intézmények által nyújtott közszolgáltatások folyamatainak, típusainak áttekintése, egyszerűsítése, a szabályozási háttér átvizsgálása és az egyes folyamatok elektronikus alapúvá tétele;
- Integrált, központi infrastruktúra továbbfejlesztése, az integrált közigazgatási rendszer létrehozása a szigetszerű informatikai fejlesztésekből adódó párhuzamos kiadások elkerülése, az ügyfél-azonosítást biztosító eszközrendszer kialakítása, és az információ áramlását biztosító központi gerinchálózat fejlesztése;
- A közszolgáltatások folyamatainak új logikai rendszerbe foglalása az elektronizálhatóság, a szabványosíthatóság, az egyszerűség és az átláthatóság követelményeinek megfelelően;
- Többcsatornás elérés és ügyintézés kialakítása, a személyes mellett a telefonos, internet, illetve mobiltelefon alapú elérés és ügyintézési lehetőségek fejlesztése, a különböző csatornákon folyó ügyintézési formák egységes kezelése;
- Intézményi, szervezeti és folyamatmodellek kialakításával új, elektronikus alapú működési rendszer megteremtése az igazgatásban;
- Az intézmények és rendszerek együttműködésének, az adatok megfelelően kontrollált, célhoz kötött hozzáféréseinek megteremtése a szolgáltatási portfólió és tudásbázis lehető leg szélesebb körű kihasználása érdekében.

## Energiaracionalizálás

A megújuló energia hasznosítása önkormányzati szinten is jelentős potenciállal bír, hiszen a jelenlegi gazdasági helyzetben elengedhetetlen az energiaköltségek csökkentése, a racionális és hatékony energiagazdálkodás.

A koncepció elkészítése során az alábbi alapelveket vette figyelembe a REC-ENERGO szakértői csapata:

- rendszerszemléletű energiagazdálkodás
- finanszírozhatóság
- gazdaságos megvalósíthatóság
- minél rövidebb megtérülési idő
- fenntarthatóság
- egymásra épülő, összehangolt fejlesztések
- pozitív gazdaságfejlesztési hatás

A megújuló energetikai koncepcióban meghatározott fő fejlesztési irányok:

- biomassza tüzelés és tüzelőanyag előállítás
- geotermikus energiahasznosítás
- épületek energiahatékonyságának javítása
- valós idejű méréseken és energetikai adatbázison alapuló városi energiagazdálkodás
- napelem

A koncepcióban megnevezett előkészítő tanulmányok összeállítása, illetve a javasolt energetikai auditok olyan befektetések az Önkormányzat számára, melyek a jövőben mindenképp megtérülnek, mivel:

- elengedhetetlenek a pályázati források elnyerése
- biztosítják, hogy az Önkormányzat kizárólag megtérülő és fenntartható beruházásokat hajtson végre
- tudatos, átgondolt és kockázatokat csökkentő átgondolt fejlesztési stratégiát alapoznak meg.

### A megújuló energiafelhasználásra vonatkozó javaslatok

#### Termálenergia hasznosítás

A termálenergia hasznosítás a fürdő területén lévő termálkút üzembe helyezésével bővíthető az előzetes tanulmányok szerint. E tanulmányok vizsgálatai alapján a fürdő környékén lévő Önkormányzati tulajdonú intézmények fűtési energia ellátása is kielégíthető a téli időszakban egy új termelő és visszasajtoló kútpárral. Mivel a termálkút vizsgálati jegyzőkönyvek szerint magas a kitermelt termálvíz gáz-ezen belül a metán- tartalma, célszerű megvizsgálni annak hasznosítását, biogáz motorral történő villamos energiatermeléssel.

#### Biomassza hasznosítás

A biomassza eredetű energiahordozók általában olcsó, decentralizált energiaforrások, amelyek a közvetlen eltüzelésen kívül, számos, már jelenleg is rendelkezésre álló energiaátalakítási technológia révén alkalmasak értékesebb másodlagos energiahordozók előállítására, mint pl. a bio-brikett, a folyékony és gáznemű bio-hajtóanyagok (bio-etilén, bio-dízel, stb.), illetve lokális villamos energiatermelésre is.



### Biomassza tüzelőanyag előállítás

Az energetikai hasznosítás legegyszerűbb és energiahatékonyság szempontjából legkedvezőbb változata az eredeti, vagy ahhoz közeli formában lévő energetikai hasznosítás( pl.: pelletgyártás. A pelletgyártás eljárás technikai értelemben nyomással történő agglomerálás, brikettálás. A kazánokhoz meghatározott tüzelőanyag szükséglet figyelembe vételével meghatározható a pelletüzem szükséges minimális kapacitása, ami a saját intézmények tüzelőanyag ellátását biztosítja.

### Biogáz hasznosítás

A folyamatban biológiailag bontható hulladékokból állítunk elő biogázt, innovatív szárazfermentációs technológia felhasználásával. A gyomaendrődi biogáz üzem és az erre alapozott villamos energiatermelés realitásának és megtérülésének felmérése érdekében javasolt egy részletes szakértői munkán alapuló megvalósíthatósági tanulmány összeállítása, melynek eredményeit figyelembe véve, azok pozitív egyenlege esetén arra támaszkodva 3-5 éves távlatban lehet az üzem megvalósításán gondolkodni.

### Javaslat az épületek energiahatékonysági korszerűsítésére

A biomassza hasznosítás során nem lehetett figyelembe venni azokat az épületek, melyek nem felelnek meg a 7/2006. (V.24.) TNM rendelet épületekre vonatkozó összesített energetikai jellemzője szerinti C besorolásnak. Ezekre az épületekre akkor célszerű pályázati forrással támogatott biomassza hasznosítást telepíteni, ha az épületeket energetikailag a jelenlegi előírásoknak megfelelő állapotúra hozta az Önkormányzat. Jelentős az egyéb energetikai korszerűsítésre fordítandó (hőszigetelés, nyílászáró csere, épületgépészet) költség, mellyel az épület legalább C besorolásúvá tehető.

## **Az ivóvízminőség javítás**

„Békés Megyei Ivóvízminőség-javító Program” elnevezéssel a Békés Megyei Ivóvízminőség-javító Önkormányzati Társulás 2013. szeptember 26-án támogatásban részesült. A KEOP-1.3.0/09-11-2012-0009 azonosító számú projekt megvalósítása Gyomaendrődön 2014. november 13-án kezdődött. Megújulnak a vízellátó rendszer egyes elemei a város délkeleti területein. A projekt a BM EU Önerő Alap által is támogatott, Gyomaendrődre eső önrész közel 150 millió Ft, átadás tervek szerint 2015. augusztus 31-ig.

## **A szennyvíztisztító telep fejlesztése**

A Képviselő-testület 2010. évben döntött a szennyvíztisztító telep fejlesztéséről. A KEOP pályázaton 94,796%-ban támogatott projekt 2015. május 26-án kerül átadásra. A KEOP 1.2.0/09-11-2011-0055 „Gyomaendrődi szennyvíztisztító korszerűsítése” projekt összköltsége 849 329 620 forint + áfa. Ebből a szennyvíztisztító telep: 532 773 370 Ft., a szennyvíziszap kezelés 147 008 630 Ft., a 48 ponton elvégzett csatornahálózat rekonstrukció 37 699 893 Ft. összegekre oszlott. A telep kapacitása 1750 m<sup>3</sup> /nap. A telepre az átlagosan beérkező szennyvíz 1 500 – 4 000 m<sup>3</sup> /nap közötti értékeket mutat.

A szennyvíztisztító telep tisztítási hatásfokának javítása a cél, megfelelni az előírt határértékeknek,

a szennyvízbírságok nélkül, jobb energiafelhasználással üzemeltetni a telepet. A tisztított szennyvíz befogadója a Hármaskörös, a fejlesztés befejezése után az élővíz szennyvíz-terhelése kisebb lesz. A Hármaskörös NATURA 2000 terület, várhatóan a határértékek szigorodnak.

A csatornahálózaton elvégzett javításokkal, rekonstrukciós munkákkal az idegenvíz mennyiségének jelentős csökkenése az elvárás, valamint a lakosság folyamatos ellenőrzésével kiküszöbölni, hogy a szennyvízcsatorna hálózatba ne kerüljön esővíz bevezetés.

A belterület utcáin a Bánomkerti településrész kivételével kiépült a szennyvízcsatorna hálózat. A csatorna bővítése gazdaságosan nem oldható meg, azon a településrészen a minimális rákötési arányt nem tudjuk elérni, így pályázatba nem került beépítésre.

## Hulladékhasznosítás korszerűsítése

### Regionális Hulladékkezelő Mű

A beruházás 9 település társulásával és Gyomaendrőd Város gesztorságával (Gyomaendrőd, Szarvas, Kondoros, Hunya, Csárdaszállás, Kardos, Kétsoprony, Csabacsúd, Örménykút) valósult meg és az önkormányzatok döntése alapján 2010. június 1. napjával a létrehozott Regionális Hulladékkezelő Kft vette át.

A 2014 decemberében elfogadott Regionális Hulladékkezelő Kft. Középtávú fejlesztési koncepciója 2015-2018 alapján a tagönkormányzatoknak forrást kell tervezni a vázolt prioritásokra a pályázatok benyújtásán túl. A hulladékról szóló törvény által előírt kötelező fejlesztések és üzemeltetési előírások teljesítésének ütemezése. A törvény 92. § az alábbi hasznosítási és ártalmatlanítási célkitűzéseket határozta meg:

1, - 2020. december 31-ig a háztartási, valamint a háztartáshoz hasonló hulladék részét képező papír-, fém-, műanyag- és üveghulladék újrahasználatra előkészítésének és újrafeldolgozásának együttes mértékét a képződött mennyiséghez viszonyítva tömegében országos szinten legalább 50%-ra kell növelni.

*Fejlesztési terv:*

*A Regionális Hulladékkezelő Műben található válogató csarnok bővítése és a válogatáshoz szükséges gépek berendezések beszerzése indokolt. A hulladékhasznosítók által diktált magas minőségi követelmények is indokoltá teszik a fejlesztés előkészítését. A tervezéshez és megvalósításhoz pályázati források bevonása szükséges.*

2, A települési hulladék részeként lerakásra kerülő biológiailag lebomló szervesanyag-mennyiséget - a települési hulladéklerakóban évente lerakott hulladék mért összetételét és az összetevők tömeg szerinti megoszlását alapul véve - az 1995-ben országos szinten képződött, a települési hulladék részét képező biológiailag lebomló szervesanyag-mennyiséghez képest 2016. július 1-jéig 35%-ra, azaz 820 000 tonna alá kell csökkenteni.

*Fejlesztési terv:*

*A Regionális Hulladékkezelő Mű, komposztáló tere a várható nagy mennyiségű biológiailag lebomló hulladékmennyiség miatt, már nem fogja tudni ellátni a feladatát. Jelenleg a Kft. birtokában nincs olyan eszköz, gép, mellyel szakszerűen lehetne végezni a komposztkezelési műveleteket. Az esetleges beszerzésekhez és bővítéshez pályázati források bevonása szükséges.*

3, - 2020. december 31-ig a nem veszélyes építési-bontási hulladék - a föld és a kő kivételével – újra használatra előkészítésének, újrafeldolgozásának és egyéb, anyagában történő hasznosításának - ideértve a feltöltési műveleteknél más anyagok helyettesítésére használt hulladékot - együttes mértékét a képződött mennyiséghez viszonyítva tömegében országos szinten legalább 70%-ra kell növelni.

*Fejlesztési terv:*

*A 2015. évben szükségessé válik egy árokásó-rakodó gép és/vagy kitológémes rakodógép beszerzése mely az inert hulladékok kezelése valamint a depónia építés során megfelelő műszaki hátteret biztosítana. A gépekre különböző adapterek szerelhetők, melyekkel jelentős költségmegtakarítás érhető el a bér munka megrendelések megszűnésével. A **bekerülési költség 6-8 millió Ft. A megtérülési idő 2-3 év.***

4, - Az IPPC engedély 3.1.3. pontja szerint „Az engedélyes köteles a keletkező hulladéklerakó-gázt (depóniagázt) gyűjteni, illetve a gázkinyerést,- hasznosítást biztosítani.” 2013-14 évben a kötelező hatósági ellenőrzés során a jegyzőkönyvbe az alábbi megállapítás került a kötelező évenkénti emisszó mérés eredményei kapcsán: „az üzemeltetőnek 2015. december 31-ig engedélyes tervvel kell rendelkeznie a biogáz hasznosításról”.

*Fejlesztési terv:*

*2015. évben szükséges a depóniagáz hasznosító rendszer tervezetése, mivel a vizsgálatok alapján megállapítható, hogy 2016. év közepére a metán tartalom eléri az 51-53 tf %-ot (jelenleg a metán tartalom 40-42 tf.) A Kft-nek 2015. év júniusára el kell készíttetni a terveket és engedélyezésre be kell nyújtani az I. fokú környezetvédelmi hatósághoz. A tervezés és engedélyeztetés költségének a fedezete esetlegesen pályázati forrásból és a rekultivációs céltartalék terhére történik.*

5, - A Felülvizsgálati dokumentáció 3.3. pontja szerint: „ Az IPPC engedélyben meghatározott, évente 25.000 tonna lerakható hulladék mennyiséget figyelembe véve a depónia szabad kapacitása még 3,5 évre elegendő.”

*Fejlesztési terv:*

*Az I. ütemű depónia betelését megelőzően szükséges a rekultivációs tervet elkészíttetni és benyújtani engedélyezésre a környezetvédelmi hatósághoz. A tervezett betelési időpontot a beszállított hulladék mennyiségek figyelembevételével folyamatosan szükséges felülvizsgálni. A II. ütem tervezését és létesítési engedélyeztetését célszerű a rekultivációs tervekkel párhuzamosan kezelni. Legkésőbb 2016. év december 31-ig a Kft-nek rendelkeznie kell engedélyezett rekultivációs tervvel és létesítési engedéllyel a folyamatos és zavartalan működés érdekében. A tervezés és kivitelezés jelentős kiadással jár, mely pályázati forrás nélkül kivitelezhetetlen. A Körös-szögi*

*Kistérség versenyképességét jelentősen növeli egy gazdaságilag stabil és folyamatosan működő hulladékkezelő Mű. A tulajdonos önkormányzatok közös érdeke, hogy a térség hulladékártalmatlanítását megnyugtató módon tudja a Kft. hosszú távon a lakosságnak biztosítani.*

A gazdaságosabb működést elősegítő fejlesztési tervek:

- Napelem és napkollektor rendszer kiépítése a válogató csarnok és gépjármű tároló tetőszerkezetére. A beruházás teljes mértékben kielégítené a hulladékkezelő mű elektromos áram és használati meleg víz igényét.
- A biogáz hasznosítás során a fáklyázás helyett a gázmotoros turbina tervezését és kivitelezését célszerű előtérbe helyezni. Mivel a beruházás költsége a biogáz mennyiségétől függően idővel akár bevételt is eredményezhet.

Fejlesztések ütemezése és forrásmegjelölés		
<i>Fejlesztés tárgya</i>	<i>Ütemezés</i>	<i>Forrás</i>
Biogáz hasznosításának tervezése és engedélyeztetése	2015. év	Pályázati forrás és céltartalék felhasználásával
Biogáz hasznosító rendszer kiépítése	2016. év	Pályázati forrás és céltartalék felhasználásával
I. depó rekultiváció tervezése és engedélyeztetése	2016. év	Pályázati forrás és céltartalék felhasználásával
I. depó rekultiváció kivitelezése	2017. év	Pályázati forrás és céltartalék felhasználásával
II. depó tervezése és engedélyeztetése	2016. év	Pályázati forrás és céltartalék felhasználásával
II. depó kivitelezése	2017. év	Pályázati forrás és céltartalék felhasználásával
Válogató csarnok bővítése és eszközbeszerzés	2016. év	Pályázati forrás + önerő
Komposztáló tér bővítése és eszközbeszerzés	2015-2016. év	Pályázati forrás + önerő

Technológiai műveletek elvégzéséhez szükséges gépbeszerzés	2015. év	Pályázati forrás + önerő
Napelem és napkollektor rendszer kiépítése	2015. év	Pályázati forrás + önerő

### Egyéb hulladékgazdálkodási feladatok

Önkormányzatunk a hulladékgazdálkodási rendszerek fejlesztési pályázatain keresztül kapcsolódik a Körös-szögi Kistérség Többcélú Társulása és Fejlesztési Tanácshoz. A Tanács tagjaként részt vesz a 2008. évben indított, de 2012. év végén átdolgozásra került KEOP-1.1.1./2F pályázaton. 2013. második félévében indultak el a Társuláson keresztül a beszerzési eljárások. A Társulás 147/2013. (IX.24.) számú határozatával, valamint az összes tag Önkormányzat jóváhagyó határozatával elindította a Körös-szögi Hulladékgazdálkodási Nonprofit Korlátolt Felelősségű Társaság megalapítását. E cég szerves része a KEOP-1.1.1./2F pályázat megvalósításának. Ez a cég hivatott kezelni majdan a Kistérség hulladékgazdálkodását, jelenleg a működtetéséről folynak az egyeztető tárgyalások. A KEOP-1.1.1./2F pályázat eszközbeszerzésének közbeszerzési eljárása folyamatban van, Uniós értékhatár fölötti, nyílt eljárás keretében. Gyomaendrőd ezáltal 105 M Ft értékű eszközökhöz jut, melyet itt helyben használhat a hulladékgazdálkodás hatékonyabbá tétele érdekében. (településünk öt új szelektív hulladékgyűjtő hellyel is gyarapodik) A szigetek kiépítése 2014. IV. negyedévében valósult meg, az eszközbeszerzés várhatóan 2015. III. negyedévében realizálódik.

A Társulás pályázatot nyújtott be a szilárd hulladékgazdálkodás további fejlesztésére, KEOP-1.1.1/C/13 azonosító számon Gyomaendrőd hulladékgazdálkodása további 148 M Ft értékű eszközzel kerül fejlesztésre, amibe az informatikai fejlesztés is szerepet kap. A fejlesztés várhatóan 2015. III. negyedévében valósul meg.

A Körös-szögi Hulladékgazdálkodási Nonprofit Kft. megalapítása után a Gyomaközszolg Kft., mint önkormányzati cég alvállalkozói szerepet fog betölteni.

Amennyiben a jogszabályok lehetőséget biztosítanak rá, az önkormányzat szeretné bevezetni a kéttényező hulladékgazdálkodási díjat, mely alapdíjból és ürítési díjból tevődik össze.

### Az ipari csarnok megvalósítása, üzemeltetése

[www.gyomaszolgiparipark.hu](http://www.gyomaszolgiparipark.hu)

A GYOMASZOLG Ipari Park KFT 2009 tavaszán – a park infrastrukturális fejlesztése folytatásaként - kezdte el a DAOP-1.1.1/A-09-2009 pályázat inkubátorház létesítésre irányuló előkészítését. 2009 szeptember 28-án a beruházásra elnyert állami támogatás összege 132.645.000 Ft. A projekt teljes költségvetése 265. 290.000 Ft.

Az inkubátorház 2011 áprilisától fogadja a betelepülőket. A csarnok 1600 m<sup>2</sup> alapterülettel rendelkezik. Az inkubátorházban a porta és az alapvető szociális helyiségeken kívül 9 üzemi

helyiség létesült. Ezek alapterületei 80 m<sup>2</sup> -től - 356 m<sup>2</sup> -ig különbözőek. Az üzemi helyiségek többféle ipari tevékenység befogadására képesek, azok mindegyike külön – külön egymástól függetlenül megközelíthetők a csarnok-épület két végén elhelyezett ipari ajtókon keresztül. Az üzemcsarnok bejáratai mellett kétnemű WC, dohányzó és takarítóeszköz tároló került kialakításra. Ezek súlyponti helyen a munkahelyhez közvetlenül kapcsolódva biztosítják a szociális feltételeket a munkavállalók számára. Az iroda – szociális helyiség blokk elhelyezésére egy kétszintes épület létesült. Ez az épület egy földszinti nyaktaggal kapcsolódik a csarnok épülethez. Természetesen a földszinten helyezkednek el az öltözők és egyéb szociális helyiségek, amelyek a csarnok felől viszonylag könnyen megközelíthetők. Az öltözők tartalmazzák a funkció ellátásához szükséges mobil bútorokat. Ugyanezen épület emeleti szintjén hét - iroda jellegű - helyiség épült. A funkcióhoz kapcsolódó komfort biztosításához egy kis teakonyha is kialakításra került az emeleti szinten. A létesítmény udvarterében 12 személyautó számára készült parkoló. A kerékpárok tárolása, továbbá a kommunális hulladékok gyűjtő fogadója is biztosított az udvari térrészben. Nagyobb teherszállító járművek belső közlekedéséhez, illetve a kihajtáshoz járműforduló útrész épült.

Betelepült cégek:

- 1.) Gyomaszolg Ipari Park Kft.- építőipar, városüzemeltetés
- 2.) Gyomaközszolg Nonprofit Kft. - hulladékszállítás
- 3.) Bereczki és Társa Bt.- építőipar
- 4.) Róza Papírdobozgyártó és Szolgáltató Kft. – papírdoboz gyártás
- 5.) Civis Bau Meister Kft. – raklap gyártás, szállítás
- 6.) Skylotec Kft.- munkabiztonsági felszerelések gyártása
- 7.) Megyeri és Társa Kft.- száraztészta gyártás
- 8.) Civis Alfa Zrt. – üzemanyag kereskedelem
- 9.) Lourdes Honey Kft.- méz gyártás
- 10.) Kurucz József egyéni vállalkozó - szeszfőzde
- 11.) Gabonatároló és Logisztikai Kft. – termény tárolás, raktározás
- 12.) Sz. G. Sz. Kft. – szerszámgép szervíz

A területi igények felmérése után legalább 14 ha bővítés szükséges. Az ehhez szükséges források várhatóan a Területi és Településfejlesztési Operatív Programból biztosíthatóak lesznek 2014-2020-ig eredményes pályázat esetén.

## Közlekedési infrastruktúra fejlesztése

### Közlekedési módok összekapcsolása

Az Észak-Békés megyei térség közúti szállítványozásának összekapcsolása a belföldi és nemzetközi vasúti szállítványozással, Gyomaendrőd vasútállomásán rakodóudvar létesítése

A projekt célja az Észak-Békés megyei települések életminőségének javítása a gazdasági központok intermodalitásának fejlesztésével, ezen keresztül pedig a szállítás környezetbarát módra történő átállása a térség versenyképességének és társadalmi-gazdasági kohéziójának erősítése érdekében.

Gyomaendrőd ipari területének intermodálissá tételével Gyoma vasútállomáson kiépülne egy Rakodóudvar, ahol lehetőség lesz az ipari területekről gépjárművön érkező szállítmányok tehervagonokra történő áthelyezésére és fordítva. Gépek beszerzésére lenne szükség, melyek megkönnyítik az átpakolást. Ezt egészítené ki az Ipari Parkot és a vasútállomást összekötő út fejlesztése, alkalmassá tétele a várható teherforgalomra. A vasútállomáson elkülönülne egy terület a teherautók számára, ahol át tudnák helyezni az aktuális szállítmányt a teherszállító vonatokra (vagy lepakolni azt), így kialakulna az intermodális fuvarozás és a környezetkímélőbb szállítás, valamint a piacok jobb elérése.

A megvalósítás révén olyan eredményeket realizálnak majd a helyi gazdaság szereplői, melyek hatással lesznek az egész régióra gazdasági, környezeti és társadalmi szempontból.

A fejlesztés közvetlen hatása megmarad ugyan regionális szinten, mégis azáltal, hogy hozzájárul a megye-régió növekedéséhez, javítja az országos mutatókat is.

A fejlesztés várható költsége 800 M Ft

### **MÁV állomás környezete**

Gyomaendrőd nagysebességű vasúthálózati megállóhely. A vasútállomás épületének korszerűsítése 2010 évben megtörtént. Az állomás előtti önkormányzati tulajdonú tér több funkciót is ellát; (tömegközlekedési csomópont vasúti és autóbusz helyi és távolsági járatok megállóhelye) ezt tervezzük hangsúlyozni a következő fejlesztésekkel: multifunkcionális akadálymentesített közösségi közlekedési csomópont kialakítása új autóbuszöböl, autóbuszsáv, autóbusz forduló, forgalomcsillapító parkoló létesítmény építésével, felújításával, modernizálásával, és a környezetük parkosításával.

- Közlekedési építmények (intermodális csomópontok, P+R (Park and Ride) és B+R (Bike and Ride), autóbusz pályaudvarok, megállóhelyek, várakozók) építése, felújítása, átépítése, környezetének rendezése, parkosítása.

- Irányítástechnikai rendszerek (utas tájékoztató, informatikai, térinformatikai rendszerek) kialakítása a 2887/3 hrsz önkormányzati park területén.

A tervezett beruházás kulcsfontosságú szerepet töltene be a térségben élő lakosok életében mivel egy modern közösségi közlekedési csomópont kerülne kialakításra, mely segítségével a vasúti és közúti személyszállítás minőségi összekapcsolása valósulna meg.

A beruházás előkészítése 3 M Ft, kivitelezése 27 M Ft, mindösszesen 30 M Ft.

Az elmúlt években folyamatosan visszatérő problémaként jelentkezik a vasútállomás előtti terület állapota. A szóban forgó területek többsége a Magyar Állam tulajdonában és a MÁV vagyonkezelésében van. 2015. januárjában egy helyszíni egyeztetés történt, mely zárásaként megállapításra került, hogy ezek a leromlott területek a vasúti feladatellátáshoz nem szükségesek és az általánosan bevett gyakorlat az, hogy a MÁV a kezelési jogot átadja az illetékes önkormányzatnak, vagy megtörténik a vagyonrendezés az Állam és az Önkormányzat között. Ez a folyamat igen időigényes, akár több évet is igénybe vehet. A fennálló helyzet rövidtávú megoldásként lehetőség nyílt arra, hogy az Önkormányzat a MÁV hozzájárulásával felújítsa ezeket a területeket. Szóbeli tájékoztatás alapján lehetséges, hogy a MÁV a felújítás mértékétől függően pénzbeli támogatást nyújt az Önkormányzatnak a munkálatok megvalósításához,

azonban ennek mértéke még nem ismert. A felújítandó terület nagysága kb. 2000 m<sup>2</sup> és a 3743/8 és 3743/7 hrsz-ú állami és a 2887/3 hrsz-ú önkormányzati ingatlant érinti. Mivel az egyeztetés után készült el a 2015. évi költségvetés így abba már beépítésre került a felújításra 15 millió forint. Ennél az összegnél a kivitelező kiválasztása közbeszerzési eljárás során kell, hogy megtörténjen. A megvalósítandó műszaki tartalom kidolgozására mindenképp tervező felkérése szükséges.

A tervezőktől elvárt kidolgozandó műszaki tartalom:

- meglévő aszfalt burkolatok felújítása, szegélyezése
- vízelvezetés kidolgozása,
- meglévő betonburkolatokra új térburkolat kialakítása,
- új forgalmi rend kialakítása
- gyalogos és kerékpáros forgalom biztonságos elvezetése

A kialakítandó műszaki tartalom tervezése során figyelembe kell venni, hogy a Szabadság téren lévő autóbusz-pályaudvar áthelyezésre kerül a vasútállomás környezetébe.

### **Mezőgazdasági utak építése, rehabilitációja**

Póthalmi út, és egyéb feltáró utak,

Az önkormányzatok feladatai közé tartozik a törzsvagyonnál való gondoskodás, kötelező feladat. A beruházás a külterületek infrastruktúrájának fejlesztését szolgálja. Az elmúlt 10-15 évben nem sikerült olyan mértékben kiépíteni az úthálózatot, mint ahogy arra szükség volna, a külterületen lévő utak állaga pedig folyamatosan romlik. A Varjasi és a Tüköri majorokhoz vezető utak a 46. sz. főúthoz kapcsolódnak. A beruházás tartalmazza az utak burkolatának megerősítését, aszfaltozását. A két útszakasz esetében összesen mintegy 10.000 m<sup>2</sup> felület felújítása történik meg. Összköltség: 117 540 710 Ft.

### **Hunyai összekötő út (önkormányzati kezelésű)**

Békés megyében az egyik legproblémásabb térkapcsolattal bíró község Hunya, megközelíthető a Gyomaendrőd-Kondorossal összekötő úton illetve egy bekötőúton. A hiányzó összeköttetés Hunya és Gyomaendrőd légvonalban mindössze 7 km-es kapcsolata, ennek hiányában 22 km-es utat kell megtenni a két település között, de az úthálózat hiányosságai mellett az útburkolat minősége még nagyobb problémát jelent.

Gyomaendrőd Város Önkormányzata pályázati forrásból Gyomaendrőd – Hunya közötti összekötő utat kívánná megépíteni. Megvalósulás esetén Gyomaendrőd és Hunya között közvetlenül lehet rossz időjárási körülmények esetén is közlekedni, illetve mezőgazdasági forgalmat bonyolítani.

Az összekötő út 0+000 km kezdő szelvénye Gyomaendrőd város külterületén a Katona József utcai vasúti átjárón átvezető 0132/2 hrsz-ú aszfalt burkolatú külterületi úthoz csatlakozik, az 5+918,68 km vég szelvénye Hunya külterületén a 4641-es jelű Mezőberény – szarvasi összekötő út 14+736 km szelvényében lévő háromszög szintbeli csomóponthoz csatlakozik, teljes hossz: 5918,68 m.

Véglegesen igénybe vett terület: 38 480 m<sup>2</sup>. A felhasznált terület jelenleg is útként, vagy mezőgazdasági művelésű területként funkcionál.

Az út kiépítése Gyomaendrőd és Hunya életét pozitív irányba befolyásolná:



- a község lakói könnyebben, biztonságosabban kapcsolódhatnak a megye által nyújtott köz- és minden egyéb szolgáltatáshoz (munkahelyek, iskolák, szakrendelések könnyebben elérhetők)
- a tömegközlekedést, a térségi szinten végzett hulladékszállítást, a mezőgazdasági gépek közlekedését nagyban elősegíti.
- az összekötőút kiépítésével lecsökken a Gyomaendrőd belterületi szemétszállítási forgalom, mivel a Hunyai, Kondorosi, Csabacsúdi, Kétsopronyi, Örménykúti és a Kardosi hulladékszállító jármű a hulladéklerakó telep megközelítésére az új és rövidebb megközelítési útvonalat használhatná.

### **Dévaványai összekötő út (állami kezelésű)**

A Gyomaendrőd-Dévaványa közötti 4231 számú, 2x1 forgalmi sávós állami közút állapota miatt átfogó rekonstrukciót igényel. A megyei alsóbbrendű utak átlagnál lényegesen rosszabb állapotban van, közlekedésbiztonsági és vagyonvédelmi szempontból erősen kifogásolható.

A 46-os főúthoz szervesen kapcsolódik a Dévaványa-Gyomaendrőd összekötő út, tehát ez az útvonal biztosít kapcsolatot a járás, valamint a megye és az ország többi térségei felé is. Felújítását 306 millió forintos bruttó költségre becsülték 2007 évben. Mivel állami kezelésű útról van szó, így a megyei fejlesztési lehetőségek felhasználásával kellene a felújítást eszközölni.

Az út átfogó felújítása a település életét igen pozitív irányba befolyásolná:

- biztonságos közlekedés feltételeinek megteremtése
- a város lakói könnyebben, biztonságosabban kapcsolódhatnak a megye által nyújtott köz- és minden egyéb szolgáltatáshoz (munkahelyek, iskolák, szakrendelések könnyebben elérhetők)
- a tömegközlekedés, a mentők, tűzoltók, rendőrség gyors közlekedését, a térségi szinten végzett hulladékszállítást, a mezőgazdasági gépek közlekedését nagyban elősegíti.
- Az útfelújítás eredményeként biztosítottá válhat az Észak-Békés megye ipari területeinek csatlakozása a fő közlekedési vonalakba a TEN 22-es prioritási tengely gyomai vasútállomásán kiépülő átrakodási lehetőséggel, fejleszti ennek elérhetőségét és az ipari területek közötti kapcsolatának infrastruktúráját.

### **Kerékpárút- hálózat fejlesztése**

Gyomaendrőd Város Önkormányzatának célkitűzései között szerepel a már meglévő kerékpárút hálózat további bővítése, mivel a kerékpáros közlekedés igen meghatározó szerepet tölt be a település életében.

A kerékpárút hálózat fejlesztés célja, hogy a beruházás keretében az érintett útszakaszok megépítésével létrejöjjön a kerékpárosok számára a biztonságos közlekedés feltételei, a gépjárműforgalommal túlterhelt utakról leválaszthatóak legyenek. Ezáltal a közintézmények, munkahelyek elérése könnyebb, az elérési idő rövidebb, zökkenőmentesebbé válik a gépjárműforgalom, valamint biztosítva lesz az alternatív közlekedés lehetősége is.

Mindezt indokolja az érintett szakaszokkal elérhetővé váló köz-, oktatási-, és egészségügyi intézmények, valamint az itt található munkahelyek nagy száma is.

Főbb fejlesztési szempontok:

- Hálózati szerep
- Közlekedésbiztonsági szint emelése, (balesetek lehetőségének csökkentése!)
- Valamennyi városnegyed bekötése
- Régiós idegenforgalmi célpontok elérhetősége

A város belterületén található kerékpárút bővítése és fejlesztése tárgyú koncepcióból 5 szakasz valósult meg részben vagy teljesen. További három fontos és kiemelt szakasz vár megvalósításra. Ezen felül öt településeket összekötő kerékpárút mielőbbi megvalósítása szükséges:

- 46-os főút mentén Csárdaszállás, Mezőberény irányába
- 46-os főút mentén Mezőtúr irányába
- 443-as számú főút mentén Szarvas irányába
- 4231-es számú főút mentén Dévaványa irányába
- A mezőgazdasági út mentén Hunya irányába

## Belvíz elvezetés és öntözés

### Belvíz

Gyomaendrőd kiemelkedő természeti értékekkel rendelkező és ugyanakkor komoly belvíz gondokkal küzdő város. Az önkormányzat belvízvédelmi programokat tervezett és valósított meg. A település összesen 15 holtággal rendelkezik ezekből több a város belterületén, és több külterületen. A holtágak a területek jelentős belvíz befogadói, ugyanakkor előregedtek, belvíz befogadói és ökológiai állapotuk leromlott. A belvízrendezés I., II., III., V. és VII. és VIII. üteme megvalósult.

IV. ütem Torzsás zugi öblözet gyűjtőcsatorna megépítése: a Társulat megbízásából megtervezésre, engedélyezésre került a Torzsás-zugi szivattyútelep, a Társulattal közös feladat az öblözet vízrendezésének megoldása.

VI. ütem A vízjogi üzemeltetési engedélyt megszereztük. A tartalma: Kecsegés-zug, Templom-, Soczó-, Bónom-, Pap-zugi holtágak medrének iszapkotrása, ideiglenes zagyterek kialakítása, tápcsatorna kotrása, vízpótló műtárgy (szivornya) építés, vízkivételi műtárgy (szivattyú) építés, összekötő csatornák kotrása, tiltók építése. A holtágak kotrásával 169.000 m<sup>3</sup> iszap mennyiség keletkezik, mely közel 15 ha területen kialakított iszapszikkasztón kerül ideiglenes elhelyezésre. A holtágak és a hozzájuk csatlakozó összekötő csatorna kotrásával, a szivattyúk, szivornyák építésével, vízutánpótlás biztosításával javul a vízminősége, a környezet ökológiai értéke, a külterület vízgyűjtőjeként is funkcionáló holtágak kapacitás növelésével a belvízkárok csökkennek.

Jelenleg nincs pályázati lehetőség erre a beruházásra.

VIII. ütem: a 74/e, 74/d, 74/c jelű rendszerek belvízrendezése – a külterület belvizeinek befogadói a belterületen levő holtágak, így szükség szerint a befogadó holtágakba vezető főgyűjtők és mellékágainak felújítása, vízszállító képességük javítása. A főgyűjtő csatornák fejlesztésével biztosítjuk az érintett a település alacsonyan fekvő területeiről a csapadékvizek folyamatos, akadálytalan levezetését, az elmúlt időszakban történt gyakori belvizek problémáinak, az általuk

okozta károknak csökkenését. Ez a beruházás jelentős külterületi területeket (mezőgazdasági területeket) is érint.

#### IX. ütem:

Gyomai településrészen: A Hősök útja és a Zrínyi M. utca közötti szakasz, Kállai Ferenc utcai záportározó vízáttemelése, Újkerti sor, Szent István utca, Szélső utca, Bethlen Gábor utca, Szélső utca, Szent István utca Gutenberg utcáig,

Endrődi településrészen: Selyem utca a Toronyi utcáig, Sugár út a Toronyi utcáig, Kenderáztató utca, Juhász Gyula utca, Blaha út a Dózsa utcától a Sugár utcáig, Toronyi utca, Sugár út, Selyem utca a Bartók Béla útig, Fő utca északi oldal 7-2-0, Kárász utca, Kálmán Farkas utca, Vadász utca, Halász utca, Bányász utca, Körös utca, Dankó Pista utca,

Külterületen: Öregszőlő, Kondorosi út- Páskumi út, Endrőd határcsatorna, Fűzfás zugi betáp. csatorna, Hantосkerti betáp. csatorna

### **Öntözés**

Gyomaendrőd város kül- és belterületének a NAGYKUNSÁGI XIV-es ÉSZAKI fürt célterületére irányuló átfogó környezetállapot javítás tervezési munkáit a Hidrokultúra Víz- és környezetgazdálkodási Kft végezte. A 2010. évi költségvetési rendeletünkben az elvi vízjogi engedélyes tervdokumentáció készítésére fedezetet biztosítottunk. A terveket benyújtottuk a vízügyi hatósághoz, az engedélyezési eljárás folyamatban van.

#### A vízpótlás kiépítési ütemei

A kiépítési ütemeket az elérhető anyagi forrásokhoz és az érdekviszonyokhoz igazodóan tömbösítetten berendezendő területek vízigényéhez és a kettő kombinációjának racionális összehangolásával célszerű rendelni.

Az I. ütem keretében kiépítésre kerülnének a Fűzfászugi vízkivétel teljes alépítménye, a teljes elektromos háttér és egy egység gépészeti és elektromos berendezés, továbbá az É-1 főcsatorna 2 db táblaszintű csatornája. A további táblaszintű csatornák az I. ütem pontosításával egyidejűleg kerülnének meghatározásra. Tartalékként indokolt a „fennmaradó státuszú” Fűzfászugi provizórium szivornya csövének és hullámtéri kapcsolatának üzemképessé tétele. Az I. ütem továbbfolytatása, valamint a Boldisháti vízigény kielégítésének vízátadási pontja több nyomvonal variáns lehetőségét veti fel.

A II. ütem keretében kerülnek kielégítésre minden további, Gyomaendrőd közigazgatási területén<sup>3</sup> elhelyezkedő öntözési igények, melyhez szükséges az 1,0 m<sup>3</sup>/s teljesítményű gépészetet az I. ütemben megvalósított vízkivételi műbe beépíteni. Ezen ütem keretében indokolt a szivornya kapacitás bővítése és az úgynevezett tájképi híd megépítése a Fűzfászugi holtágon. A nyomvonal variánsoktól függően épülnének ki az I. ütemhez kapcsolódó további hálózati elemek. A 0,4 m<sup>3</sup>/s teljesítményűre előírányzott, önálló Kisfoki vízkivétel kialakításának és a Décsi-Páskum vízellátásának megoldása a fórumon igényként fogalmazódott meg.

A III. és IV. ütem az örménykúti és csárdaszállási vízátadásokat tenné lehetővé, a hálózati kapcsolat megalkotásával és a vízkivétel teljes kiépítésével. Előfeltétele a beruházási és a vízhasználati költségek megosztása.

### Belvízrendszer fejlesztése:

Gyomaendrőd Hármas-Körös bal oldalára eső, fejlesztés tárgyát képező célterületének környezetállapot javítása nem nélkülözheti a mezőgazdasági termelésének szerkezete alapvetően meghatározó belvízrendszer fejlesztést.

A vízgazdálkodás fejlesztési beavatkozások megvalósítása során cél: a szélsőséges hidrometeorológiai helyzetből eredő károsítás mérséklése. Ezen belül a vízrendezési beavatkozások célja a belvízkár elleni védelem lehetőségének megteremtése, különös tekintettel a célterületet külső vízgyűjtőről érkező hatások mérséklésére!

A vízrendezési és öntözési fejlesztésekre alapozott termőföld minőségvédelmi feladatok végrehajtásával, javulnak a mezőgazdasági termelési egységen, a táblán belüli termőhelyi feltételek, amelynek során cél a vízháztartás szabályozásával és a talajadottságokból eredő inhomogenitás csökkentésével a kedvezőtlen fizikai és kémiai tulajdonságok megváltoztatásával a talaj termékenységének megőrzése, növelése.

Az előírányzott feladatok és azok nettó költsége

A **vízgazdálkodás fejlesztés** során

az **öntözésfejlesztés** keretében

- a tervezett közcélú vízellátó, vízszétosztó művek (56.064 km, vízkivétellel és a hozzájuk tartozó műtárgyakkal) tervezett költsége	2.898.000 e. Ft
--	-----------------

a **vízrendezés** keretében

- a felújítandó művek (51.600 m) költsége	56.760 e. Ft
- az átépítendő-bővítendő művek (9.900 m) költsége	55.638 e. Ft
- a fejlesztendő művek (32.750 m) költsége	465.050 e. Ft

mindösszesen: **3.475.448 e. Ft**

### **A megvalósítás tervezésének menete**

- elvi vízjogi engedély megszerzése
- hatósági döntéseknek megfelelő további dokumentációk: előzetes vizsgálatok, talajvédelmi terv, stb.
- pályázathoz szükséges előzetes megvalósíthatósági tanulmány
- Létesítési vízjogi engedélyezési műszaki dokumentáció
- Létesítési vízjogi engedélyezési eljárás és annak szakági egyeztetései
- Ajánlatkérési műszaki dokumentáció
- Részletes megvalósíthatósági tanulmány

## **Vezetői összefoglaló**

Az önkormányzatokat érintő jogszabályi változások miatt a települési önkormányzatok helyzete jelenleg elég speciálisnak nevezhető, mely újfajta gondolkodásra kényszerít minket. A gazdasági program elkészítésnél a jövőre vonatkozóan néhány alapelvet feltétlenül figyelembe kell vennünk, melyek, a fenntarthatóság, gazdaságosság, munkahelyteremtés, szolgáltatási színvonal emelése, és a lakosság széleskörű bevonása a közügyekbe. A jelenlegi helyzetben az összefogás, együttműködés fontossága felértékelődik, közösen összefogással előre jutunk. A gazdasági élet különböző szereplőinek együtt kell működni a civil társadalommal és az önkormányzattal

annak érdekében, hogy olyan új, közös megoldásokat keressenek, amelyek segíthetik Gyomaendrőd város felemelkedését, fejlődését.

A gazdaságfejlesztési programban hangsúlyosan megjelenik, a turizmus, és ipari park, illetve infrastruktúrafejlesztés mellett, a közfoglalkoztatásban rejlő lehetőségek kiaknázása, továbbá a hulladékhasznosítás problémájának megoldása mellett olyan településképet befolyásoló fejlesztések sokasága, mely kialakítja a város egyéni arculatát, hogy az ide látogató jó hírét vihesse településünknek.

Olyan változások sokaságát kell elindítani, amelyek elősegíthetik, hogy a ciklus végére a város pozíciója erősödjön. Mindezek eléréséhez nélkülözhetetlen a tartós együttműködés, a stabil partnerség és a szilárd összefogás.

A program megvalósításához elengedhetetlen a közös érdekek megtalálása, a folyamatos egyeztetések és a szoros együttműködések menedzselése

Gyomaendrőd, 2015.