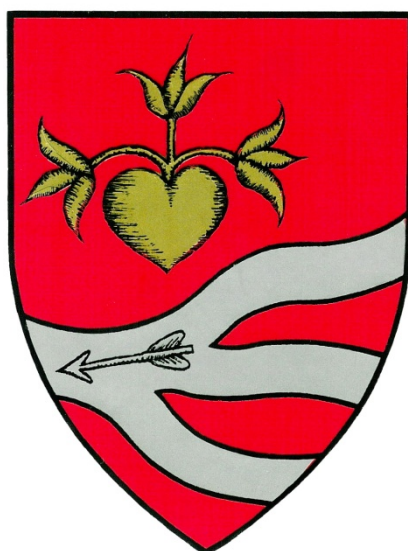


**GYOMAENDRŐD VÁROS**  
**HELYI ESÉLYEGYENLŐSÉGI PROGRAMJÁNAK**  
**FELÜLVIZSGÁLATA**



**2015**

## Tartalom

Bevezetés .....	3
Célok .....	4
Küldetésünk .....	4
A program készítését előíró jogszabályi környezet rövid bemutatása .....	5
A helyi esélyegyenlőségi programok felülvizsgálatának szükségessége és menete .....	6
Helyi Esélyegyenlőségi Program (HEP) .....	7
A település bemutatása.....	7
A Helyi Esélyegyenlőségi Program Helyzetelemzése (HEP HE) .....	10
1. Jogszabályi háttér bemutatása.....	10
2. Stratégiai környezet bemutatása.....	12
3. A mélyszegénységben élők és a romák helyzete, esélyegyenlősége .....	16
A település szegregátumainak bemutatása .....	20
4. A gyermekek helyzete, esélyegyenlősége, gyermekszegénység.....	31
5. A nők helyzete, esélyegyenlősége.....	32
6. Az idősek helyzete, esélyegyenlősége.....	35
7. A fogyatékkal élők helyzete, esélyegyenlősége .....	36
8. Helyi partnerség, lakossági önszerveződések, civil szervezetek és for-profit szereplők társadalmi felelősségvállalása .....	38
9. A helyi esélyegyenlőségi program nyilvánossága.....	38
A Helyi Esélyegyenlőségi Program Intézkedési Terve (HEP IT).....	39
1. A HEP IT részletei .....	39
A helyzetelemzés megállapításainak összegzése.....	39
A beavatkozások megvalósítói.....	41
Jövőképünk .....	42
Az intézkedési területek részletes kifejtése .....	43
Összegzés .....	64
A megvalósítás folyamata .....	66
Monitoring és visszacsatolás.....	68
Nyilvánosság.....	68
Érvényesülés, módosítás .....	68
Elfogadás módja és dátuma.....	70

## Bevezetés

Összhangban az Egyenlő Bánásmódról és az Esélyegyenlőség Előmozdításáról szóló 2003. évi CXXV. törvény, a helyi esélyegyenlőségi programok elkészítésének szabályairól és az esélyegyenlőségi mentorokról szóló 321/2011. (XII. 27.) Korm. rendelet és a helyi esélyegyenlőségi program elkészítésének részletes szabályairól szóló 2/2012. (VI. 5.) EMMI rendelet rendelkezéseivel, Gyomaendrőd Város Önkormányzata a 323/2013. (VI. 27.) Gye. Kt. határozatával jóváhagyott Esélyegyenlőségi Programban rögzítette az esélyegyenlőség érdekében szükséges feladatokat.

A jogszabály értelmében a programban helyzetelemzést kellett készíteni a hátrányos helyzetű társadalmi csoportok – különös tekintettel a nők, a mélyszegénységben élők, romák, a fogyatékkal élő személyek, valamint a gyermekek és idősek csoportjára – oktatási, lakhatási, foglalkoztatási, egészségügyi és szociális helyzetéről, illetve a helyzetelemzésen alapuló intézkedési tervben meg kell határozni a helyzetelemzés során feltárt problémák komplex kezelése érdekében szükséges intézkedéseket.

A programalkotás során gondoskodni kellett a helyi esélyegyenlőségi program és a települési önkormányzat által készítendő egyéb fejlesztési tervek, koncepciók, továbbá a közoktatási esélyegyenlőségi terv és az integrált településfejlesztési stratégia anti-szegregációs célkitűzéseinek összhangjáról.

Ennek megfelelően az önkormányzat vállalta, hogy az elkészült és elfogadott Esélyegyenlőségi Programmal összehangolja a település más dokumentumait<sup>1</sup>, valamint az önkormányzat fenntartásában lévő intézmények működtetését. Vállalta továbbá, hogy az Esélyegyenlőségi Program elkészítése során bevonja partneri kapcsolatrendszerét, különös tekintettel a köznevelés állami és nem állami intézményfenntartóira.

A települési önkormányzat a helyzetelemzés alapján öt évre szóló intézkedési tervet készített. A helyi esélyegyenlőségi programot kétfévente kell felülvizsgálni, melynek alapján módosítják az intézkedési tervet, és ha szükséges, a programot.

Jelen dokumentum a jogszabályi előírásoknak megfelelően az Esélyegyenlőségi Program felülvizsgálatának elvégzését írja le.

---

<sup>1</sup> Költségvetési koncepció, Gazdasági program, Szolgáltatástervezési koncepció, Településfejlesztési stratégia, Településrendezési terv, Településszerkezeti terv, Településfejlesztési koncepció, Integrált Településfejlesztési Stratégia

## Célok

### A Helyi Esélyegyenlőségi Program átfogó célja

Gyomaendrőd Város Önkormányzata az Esélyegyenlőségi Program elfogadásával érvényesíteni kívánja:

az egyenlő bánásmód, és az esélyegyenlőség biztosításának követelményét,

a közszolgáltatásokhoz történő egyenlő hozzáférés elvét,

a diszkriminációmentességet,

szegregációmentességet,

a foglalkoztatás, a szociális biztonság, az egészségügy, az oktatás és a lakhatás területén a helyzetelemzés során feltárt problémák komplex kezelése érdekében szükséges intézkedéseket. A köznevelési intézményeket – az óvoda kivételével – érintő intézkedések érdekében együttműködik az intézményfenntartó központ területi szerveivel (tankerülettel).

### A HEP IT célja

Célunk a helyzetelemzésre építve olyan beavatkozások részletes tervezése, amelyek konkrét elmozdulásokat eredményeznek az esélyegyenlőségi célcsoportokhoz tartozók helyzetének javítása szempontjából.

További célunk meghatározni a beavatkozásokhoz kapcsolódó kommunikációt.

Szintén célként határozzuk meg annak az együttműködési rendszernek a felállítását, amely a programalkotás és végrehajtás során biztosítja majd a megvalósítás, nyomon követés, ellenőrzés-értékelés, kiigazítás támogató strukturális rendszerét, vagyis a HEP Fórumot és a hozzá kapcsolódó tematikus munkacsoportokat.

## Küldetésünk

Ebben a felülvizsgálati anyagban csak a 2013. óta bekövetkezett változásokról kívánunk referálni, a tényleges megállapításokat, következtetéseket, a kijelölt célcsoportokat és a hozzájuk kapcsolódóan feltárt problémákat az eredeti Helyi Esélyegyenlőségi Program tartalmazza. Jelen dokumentáció csak a 2013-ban készült HEP-pel együtt értelmezhető.

Az elmúlt két évben – mint ahogy azt a vizsgálat során az adatok is bizonyították – a település helyzetértékelésére vonatkozóan jelentős változás nem következett be. Az egyes demográfiai mutatók, létszámadatok és százalékos arányok természetesen módosultak az elmúlt két évben, azonban a 2013. évi

Helyi Esélyegyenlőségi Programban megfogalmazott tendenciák és ennek értelmében a levont következtetések továbbra is helytállónak bizonyulnak.

Ugyanakkor az már a felülvizsgálati munka elején nyilvánvaló volt, hogy a HEP-ben megfogalmazott intézkedési terv jelentős átdolgozásra szorul. Ennek oka, hogy az elmúlt időszakban sajnos nagyon kevés esetben történt olyan tevékenység, valósult meg olyan program, mely a HEP-ben megfogalmazott problémák megoldásához, a felsorolt intézkedések megvalósításához jelentős mértékben hozzájárult volna, miközben az egyes intézkedési pontokhoz rendelt határidők lejártak/hamarosan lejárnak.

Mindezek fényében tehát az intézkedési terv átdolgozása során valószínűleg nem elegendő az egyes intézkedésekhez rendelt határidők meghosszabbítása, hanem szükséges új intézkedéseket meghatározni.

### **A program készítését előíró jogszabályi környezet rövid bemutatása**

A helyi esélyegyenlőségi program elkészítését az egyenlő bánásmódról és az esélyegyenlőség előmozdításáról szóló 2003. évi CXXV. törvény (továbbiakban: Ebktv.) előírásai alapján végeztük. A program elkészítésére vonatkozó részletszabályokat a törvény végrehajtási rendeletei,

- a helyi esélyegyenlőségi programok elkészítésének szabályairól és az esélyegyenlőségi mentorokról” szóló 321/2011. (XII.27.) Korm. rendelet „2. A helyi esélyegyenlőségi program elkészítésének szempontjai” fejezete és
- a helyi esélyegyenlőségi program elkészítésének részletes szabályairól szóló 2/2012 (VI.5.) EMMI rendelet

alapján alkalmaztuk, különös figyelmet fordítva a

- a Magyarország helyi önkormányzatairól szóló 2011. évi CLXXXIX. törvény (továbbiakban: Mötv.)
- a szociális igazgatásról és szociális ellátásokról szóló 1993. évi III. törvény (továbbiakban: Szt.)
- a foglalkoztatás elősegítéséről és a munkanélküliek ellátásáról szóló 1991. évi IV. törvény (továbbiakban: Flt.)
- a nemzetiségek jogairól szóló 2011. évi CLXXIX. törvény (továbbiakban: nemzetiségi törvény)
- az egészségügyről szóló 1997. évi CLIV. törvény (továbbiakban: Eütv.)
- a gyermekek védelméről és a gyámügyi igazgatásról szóló 1997. évi XXXI. törvény (továbbiakban: Gytv.)
- a nemzeti köznevelésről szóló 2011. évi CXC. törvény (továbbiakban: Nkntv.) előírásaira.

## **A helyi esélyegyenlőségi programok felülvizsgálatának szükségessége és menete**

Az egyenlő bánásmódról és az esélyegyenlőség előmozdításáról szóló 2003. évi CXXV. törvény (Ebkty.) 31. §-a rendelkezik a helyi esélyegyenlőségi programokról. A törvény 31. § (1) bekezdése szerint a települési önkormányzat ötévente öt évre szóló helyi esélyegyenlőségi programot fogad el, amelyet a 31. § (4) bekezdése értelmében kétévente át kell tekinteni és szükség esetén felül kell vizsgálni. Utóbbi bekezdés szó szerint:

„(4) A helyi esélyegyenlőségi program időarányos megvalósulását, illetve a (2) bekezdésben meghatározott helyzet esetleges megváltozását kétévente át kell tekinteni, az áttekintés alapján szükség esetén a helyi esélyegyenlőségi programot felül kell vizsgálni, illetve a helyzetelemzést és az intézkedési tervet az új helyzetnek megfelelően kell módosítani.”

A felülvizsgálat menete:

A HEP átvizsgálása a Helyzetelemzés aktualizálásával, s ennek megfelelően új következtetések meghatározásával kezdődik, különös tekintettel arra, hogy a jelenleg készülő Integrált Településfejlesztési Stratégiával összhangban legyen a felülvizsgált dokumentum. Szükséges külön megvizsgálni a szegregációval veszélyeztetett területeket.

Ezt követően kerülhet sor az intézkedési tervben foglaltak teljesülésének vizsgálatára, illetőleg új intézkedések és ütemezésük meghatározására.

Fentiek nyomán a felülvizsgált HEP a helyzetelemzés során feltárt változásokat, változó tendenciákat, levont konzekvenciákat, valamint az aktualizált intézkedési tervet tartalmazza.

**A település bemutatása**

Az elmúlt két év során több olyan projekt megvalósítására is sor került, illetve folyamatban van, amely a település élhetőségét, illetve az itt élők elégedettségét nagymértékben befolyásolja.

Ezekről röviden:

A KEOP-1.2.0/09-11-2011-0055 azonosító számú projekt keretében valósult meg a szennyvíz tisztító-telep rekonstrukciója, valamint 48 pontos csatornahálózat felújítása. A felújított telepen új, minden követelménynek megfelelő BIOCOS rendszer kerül kiépítésre, így alkalmassá válik arra, hogy a tisztított szennyvizet befogadó Hármas-Körös folyóba minden esetben megfelelő határértékű tisztított víz érkezzon. Az üzem működése során keletkező tisztított szennyvíziszapot – bevizsgálás után – a mezőgazdaságban hasznosítják.

A DAOP.-2.1.1/J-12-2012-0007 projekt jelentős turisztikai fejlesztések megvalósítását tette lehetővé, mely nemcsak az ide látogató turisták, hanem a helybeliek számára is kikapcsolódási, pihenési lehetőségeket kínál. A projekt során foglalkoztatás-bővítésre is sor kerül 7,5 fő erejéig.

A fejlesztés három területen valósul meg: vallási turizmushoz, ökoturisztikai, történelmi és kulturális örökséghez kapcsolódóan.

A létrehozott projektelemek: Szent Antal zarándokszálláshely, Szent László Szabadidő- és Kulturális Park, egy vízre benyúló kiállító- és rendezvénytér, Szent László kerékpáros és gyaloghíd, Erzsébet ligeti tanösvény, kilátó, a „Körös Látogatóközpont”, „Bárka Látogatóközpont”, „Szent Antal” kenyérsütő háza.

A felülvizsgálat során áttekintettük a település demográfiai mutatóit, melyek az alábbiak szerint alakulnak.

Kibővített demográfiai táblák:

1. számú táblázat – Lakónépesség száma az év végén

	<b>Fő</b>	<b>Változás</b>
2007	14680	
2008	14375	98%
2009	14131	98%
2010	13894	98%
2011	13674	98%
2012	13712	100%
2013	13456	98%
2014	13525	101%
2015	13390	99%

Forrás: KSH

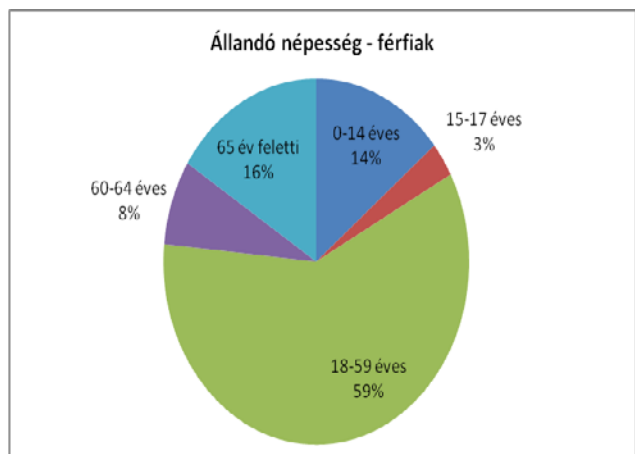
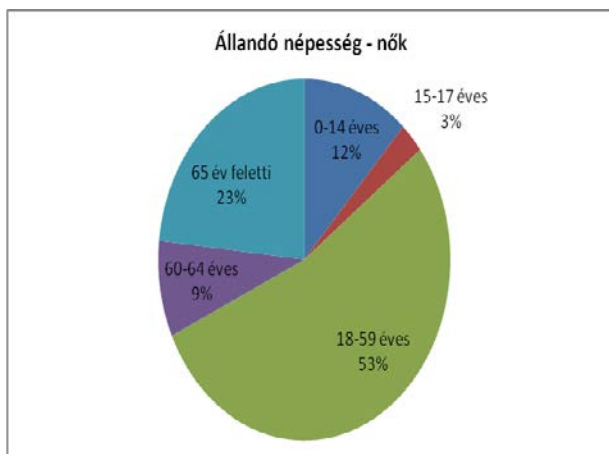


A Lakónépességre vonatkozó táblázat adatai alapján a lakónépesség száma a településen általában lassan csökkenő tendenciát mutat. 2015. január 1-jén település lakónépessége mindössze 13 390 fő volt. Az állandó népesség száma Gyomaendrőd esetében több mint a lakónépesség. A korábbi évekhez képest a nők aránya a férfiak arányához viszonyítva csak a 60-64, illetve a 65 év feletti korosztálynál magasabb.

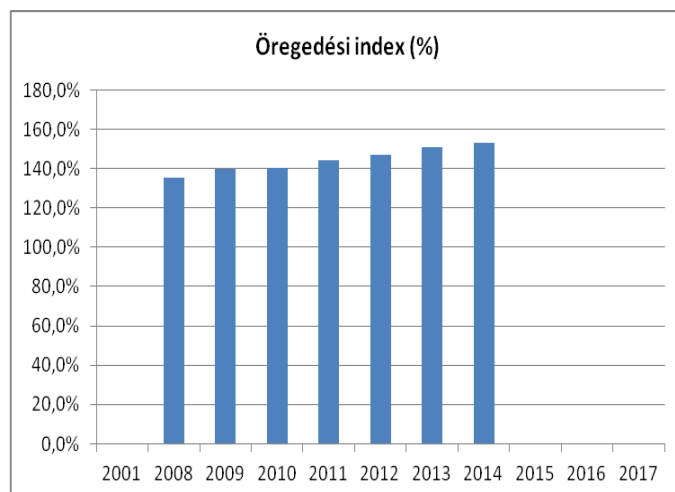
## 2. számú táblázat – Állandó népesség

	fő			%	
	Nők	férfiak	összesen	Nők	férfiak
nő	7220	6730	13950	52%	48%
0-2 évesek					
0-14 éves	855	945	1800	48%	53%
15-17 éves	198	206	404	49%	51%
18-59 éves	3863	3999	7862	49%	51%
60-64 éves	621	506	1127	55%	45%
65 év feletti	1683	1074	2757	61%	39%

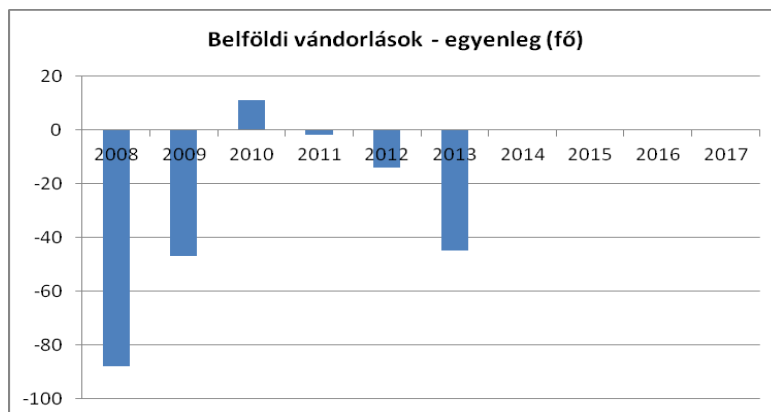
Forrás: KSH



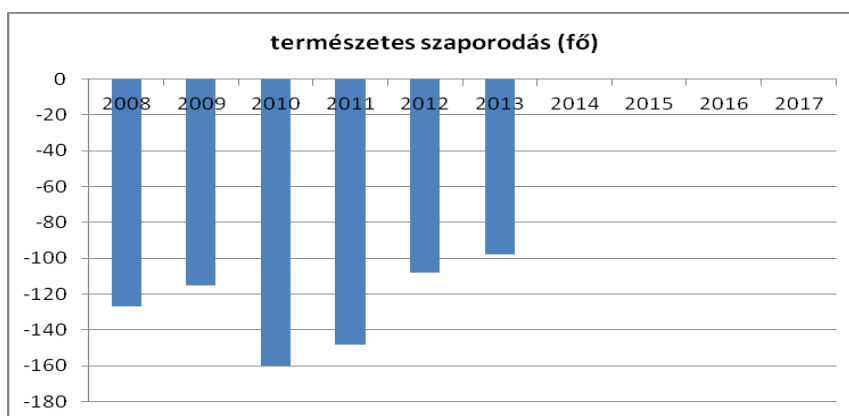




Az öregedési index alapján megállapítható, hogy a település előregedő, az idősebb lakosság fokozottabb ellátására van szükség. A tendencia az elmúlt két évben sajnos nem fordult meg. A belföldi vándorlások grafikon továbbra is negatív egyenleget mutat.



A természetes szaporodás grafikon adatai is megerősítik az imént megállapítottakat, hogy városunk lakossága előregedő, mely tényre fokozott figyelmet kell fordítani esélyegyenlőségi szempontból is.



Összességében a településen a népességi adatokat tekintve lényeges változás nem figyelhető meg az elmúlt két évben, a korábbi tendenciák folytatódnak e területen.

## **1. Jogszabályi háttér bemutatása**

A szociális területet lefedő, a szociális igazgatásról és szociális ellátásokról szóló 1993. évi III. törvény (Szt.) és a gyermekek védelméről és a gyámügyi igazgatásról szóló 1997. évi XXXI. törvény (Gyvt.) jelentős változáson ment keresztül.

**A 2013. évi LXXV. törvény és a 197/2013.(VI.13.) Kormányrendelet módosítja fenti jogszabályokat.** A törvénymódosítás értelmében 2014. január 1-jétől az átmeneti segély, a temetési segély és a rendkívüli gyermekvédelmi támogatás önálló ellátási formaként megszűnik, és önkormányzati segéllyé olvad össze. A törvény felhatalmazása szerint a települési önkormányzatnak legkésőbb 2013. december 31- éig kellett megalkotnia az önkormányzati segély megállapításának, kifizetésének, folyósításának valamint felhasználása ellenőrzésének szabályairól szóló rendeletét.

A korábban a közoktatásról szóló törvényből a hátrányos és halmozottan hátrányos helyzet tényének megállapítása a Gyvt. szabályozása értelmében 2013. szeptember 1. napjától a jegyző feladata. **Hátrányos helyzetű** az a rendszeres gyermekvédelmi kedvezményre jogosult gyermek és nagykorúvá vált gyermek, aki esetében 3 körülményből (szülők alacsony iskolázottsága, alacsony foglalkoztatottsága, illetve a gyermek elégtelen lakókörnyezete) legalább 1 fennáll, halmozottan hátrányos helyzet megállapításához pedig a fenti 3 körülményből legalább kettőnek kell fennállnia. A hátrányos, halmozottan hátrányos helyzet megállapítása a gyermekek részére a köznevelés területén kedvezményeket, támogatásokat, jogosultságokat biztosít.

**A pénzbeli és természetbeni szociális ellátások rendszere 2015. március 1-től jelentős mértékben átalakult.**

Az állam és az önkormányzat segélyezéssel kapcsolatos feladatai élesen elválasztásra kerülnek.

A helyi önkormányzatok felelőssége növekszik a helyi közösség szociális biztonságának erősítésében, a szociális segélyek biztosításában.

A kötelezően nyújtandó ellátásokat 2015. március 1-től a járási hivatalok állapítják meg. Ezek az ellátások a következők:

- aktív korúak ellátása,
- időskorúak járadéka,
- ápolási díj (alapösszegű, emelt összegű és kiemelt ápolási díj),
- közgyógyellátás (alanyi és normatív formák),
- egészségügyi szolgáltatásra való jogosultság.

A hatáskörváltás tehát az aktív korúak ellátását érinti, a felsorolt többi ellátást az eddigiekben is a járási hivatalok állapították meg.

Egyéb támogatás biztosításáról a települési önkormányzatok döntenek. Az önkormányzatok által nyújtható támogatás neve egységesen települési támogatás, amelynek jogosultsági feltételeit, típusait az önkormányzatok határozhatják meg.

E támogatás keretében az önkormányzatok az általuk támogatandónak ítélt, rendeletükben szabályozott élethelyzetekre nyújthatnak támogatást. Az önkormányzat kötelezettsége abban áll, hogy a települési támogatásról rendeletet alkosson. Annak eldöntése, hogy e támogatás keretében milyen célokra, mely feltételek teljesülése esetén milyen összegű támogatást nyújt, teljes mértékben az önkormányzat mérlegelési jogkörébe tartozik.

Az Szt. által szabott egyetlen kötelezettség az, hogy a képviselő-testület a létfenntartást veszélyeztető rendkívüli élethelyzetbe került, valamint az időszakosan vagy tartósan létfenntartási gonddal küzdő személyek részére rendkívüli települési támogatást köteles nyújtani. A létfenntartást veszélyeztető élethelyzet, a létfenntartási gond meghatározása az önkormányzat jogosultsága, hasonlóan az ilyen helyzetekben nyújtandó támogatás összegének meghatározásához.

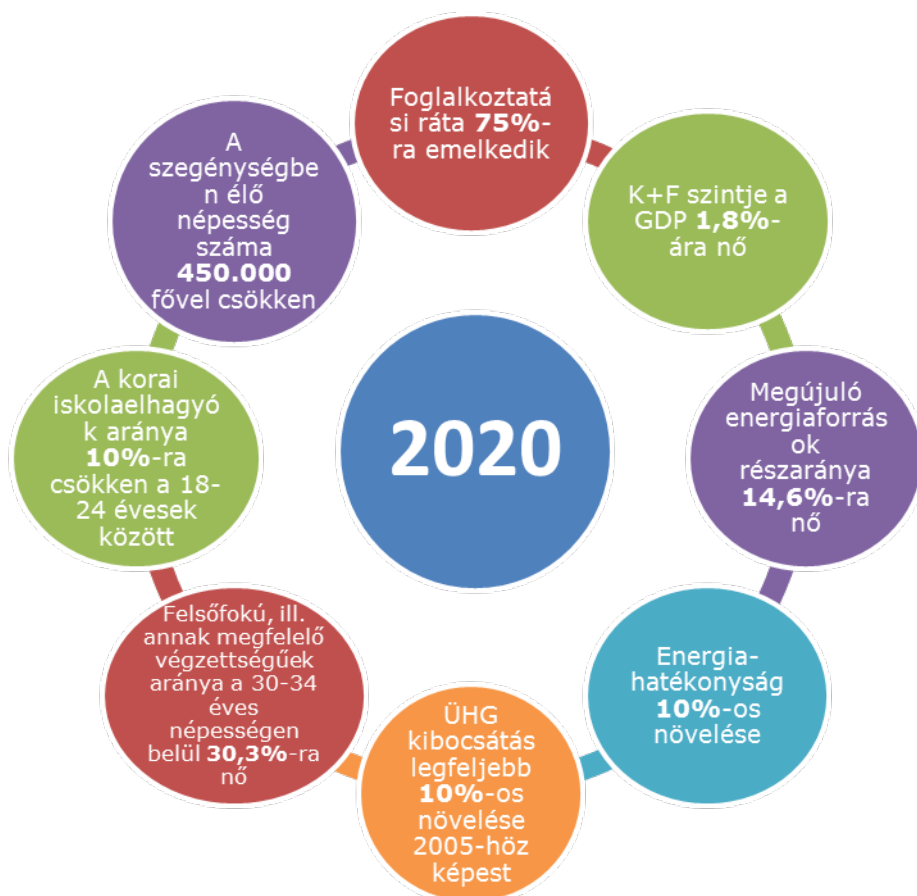
A települési önkormányzat képviselő-testületének a települési támogatás megállapításának, kifizetésének, folyósításának, valamint felhasználása ellenőrzésének szabályairól szóló rendeletét legkésőbb 2015. február 28-áig kellett megalkotnia.

Az esélyegyenlőségi célcsoportokat érintő helyi szabályozás **a szociális ellátások helyi szabályairól szóló 4/2015. (II. 26.) önkormányzati rendelet.**

## 2. Stratégiai környezet bemutatása

A 2014-2020 közötti időszakban jelentős uniós forrás áll Magyarország rendelkezésére. A korábbi hét éves periódushoz képest – melynek a legfőbb célja a leszakadt régiók felzárkóztatása volt – a most induló ciklusban az EU más célkitűzéseket vállalt. Ezeket 11 pontban foglalta össze. Az összes tagállamnak a 11 célhoz kell igazítania saját fejlesztési terveit, így mind a 28 ország egy irányba fejlődik majd tovább.

Magyarország a következő hét éves időszakban összesen 7480 milliárd forintot használhat fel. Az összes forrás 60%-át a Gazdaságfejlesztésre fordíthatjuk majd, melynek részét képezi a foglalkoztatottság elősegítése is. Az előző időszakhoz képest másfélszer több forrás jut majd munkahelyteremtésre, háromszor több a kutatás-fejlesztésre és innovációra, energiahatékonyságra és az infokommunikációs szektor fejlesztésére pedig a korábbi dupláját használhatjuk fel. A teljes pénzügyi keret legalább 15 százalékát közvetlenül a kis- és középvállalkozások megerősítésére fordítják majd, és a pályázati rendszerben is több változásra számíthatunk.



## A 2007-2013 és a 2014-2020-as tervezési időszak összehasonlítása

	2007-2013	2014-2020
<b>Uniók tervezési keretek</b>	-Strukturális alapok és vidékfejlesztés elkülönül -Tagállami szintű keretdokumentum (Nemzeti Stratégiai Referenciakeret, NSRF)	•Integrált tervezés:Közös Stratégiai Keret (5 alap egységes keretben) uniós szinten •Tagállami szintű keretek (Partnerségi Megállapodás)
<b>Tematikus súlypontok</b>	- 15 OP	• 9 OP, célzottabb tervezés uniós és hazai szinten (11 tematikus cél, EU 2020)
<b>Prioritások</b>	-Gazdaságfejlesztés: 24% -Foglalkoztatás mint szociális kérdés	• gazdaságfejlesztés: 60% • Foglalkoztatás a gazdasági fejlesztés része
<b>Intézményrendszer</b>	-Központi irányítás (NFÜ) -Regionális dekoncentráció (RFÜ)	• központi koordinációval (ME) működő decentralizált intézményrendszer (IH-k a szakpolitikáért felelős tárcáknál) • valós térségi decentralizáció (megyei szinten)
<b>Eljárás- rendek, támogatási formák</b>	-Komoly adminisztratív kötelezettségek, -2010-től racionalizáció, egyszerűsítések -Pályázatok vissza nem térítendő támogatással -Kombinált mikro-hitel	• egyszerűbb eljárásrendek, központi koordinációval •Vissza nem térítendő támogatások mellett nagyobb teret kapnak a pénzügyi eszközök •A pénzügyi eszközök teszik ki a teljes összeg 10%-át • közszféra ne pályázzon: szakmailag kijelölt fejlesztések, ismert programozható forráskeretek • nyílt pályázatok mellett optimalizált projekt-kiválasztási eljárások

### 2014-2020 időszak Operatív programok:

Magyarország a számára 2014-2020 között rendelkezésre álló uniós források felhasználását tíz operatív program keretében tervezi. Az operatív programok illeszkednek az EU2020 stratégiához.

Az Integrált Közlekedésfejlesztési Operatív Program (IKOP) elsődleges célja a közlekedés hálózatának és infrastruktúrájának fejlesztése, a transzeurópai közlekedési hálózaton keresztül a városi közlekedésen át, egészen a környezetbarát megoldásokig.

Az Emberi Erőforrás Fejlesztési Operatív Program, azaz az EFOP elsődleges célja, hogy a humán tőke és a társadalmi környezet javításával járuljon hozzá a társadalmi felzárkózási és népesedési kihívások kezeléséhez. Az EFOP a gyakorlatban nemcsak a szegénység elleni küzdelemből fogja kivenni a részét, de hangsúlyt helyez a társadalmi kohézió erősítésére, az egészségügyi beruházásokra, a köznevelés minőségének fejlesztésére, kiemelt tekintettel a korai iskolaelhagyás csökkentésére, a felsőfokú végzettséggel rendelkezők számának növelésére és a kutatás-fejlesztésre.

A Környezeti és Energiahatékonysági Operatív Program (KEHOP) célja, hogy a magas hozzáadott értékű termelésre és a foglalkoztatás bővülésére épülő gazdasági növekedés az emberi élet és a környezeti elemek – hosszú távú változásokat is figyelembe vevő – védelmével összhangban valósuljon meg.

A Gazdaságfejlesztési és Innovációs Operatív Program, azaz a GINOP egyik legfontosabb célkitűzése Magyarország foglalkoztatási rátájának 75%-ra való emelése. Ehhez egyrészt új munkahelyeket kell létesíteni, másrészt a munkát vállalni akarók képességeit kell fejleszteni. A program további két fontos célkitűzése az ország innovációs képességeinek és kapacitásainak, valamint a magyar ipari és szolgáltató szektornak a fókuszált fejlesztése.

A TOP, azaz a Terület- és Településfejlesztési Operatív Program fő küldetése, hogy kereteket biztosítson a területileg decentralizált fejlesztések tervezéséhez és megvalósításához. Fejlesztései között helyet kapnak a közvetlenül a közszférára, a helyi társadalomra és környezetre irányuló fejlesztések is.

A VEKOP, azaz Versenyképes Közép-Magyarország Operatív Program segítségével kívánjuk biztosítani Magyarország egyetlen „fejlettebb” régiójának további fejlődését, gazdasági versenyképességének további növekedését, illetve a régió belüli fejlettségbeli különbségek csökkenését.

A közigazgatás, és a közszolgáltatási szféra kiemelt fejlesztéseit a Közigazgatás- és Köszolgáltatás Fejlesztési Operatív Program (KÖFOP) nyomán hajtjuk végre. Az operatív program ad egyben helyet a 2014-2020 időszakban az ESB alapok végrehajtásához szükséges tagállami funkciók finanszírozásához felhasználható technikai segítségnyújtás forrásoknak.

A VP, azaz Vidékfejlesztési Program elsődleges célja a mezőgazdasági vállalkozások versenyképességének növelése, az agrárium fenntartható fejlődése, a vidéki térségek és közösségek erősítése, az életminőség javítása a vidéki térségekben, valamint a gazdasági fejlődés támogatása.

A Magyar Halászati Operatív Program (MAHOP) a halászati ágazat támogatási lehetőségeit tartalmazza.

Az RSZTOP, azaz a Rászoruló Személyeket Támogató Operatív Program elsődleges célja, hogy a leginkább rászoruló személyeket – a szegénységben élő gyermekeket, a hajléktalanokat, valamint a rendkívül alacsony jövedelmű személyeket – megfelelő étkezéshez és alapvető fogyasztási cikkekhez juttassa.

Gyomaendrőd Város Önkormányzata elsősorban a TOP keretei között igyekszik számítását több területen is megtalálni, így a társadalmi különbségek csökkentése, valamint a lakosság felzárkóztatása tekintetében is.

Ezzel együtt természetesen az egyéb, főleg az esélyegyenlőségi célcsoportokat érintő pályázatok figyelése szükséges.

## **2.1 Kapcsolódás helyi stratégiai és települési önkormányzati dokumentumokkal, koncepciókkal, programokkal**

Gyomaendrőd Város Önkormányzata 217/2015. (IV.30.) Gye. Kt. határozatával fogadta el a Gazdasági Program 2015-2020, valamint 296/2015. Gye. Kt. határozatával a Local Agenda felülvizsgálatát. A HEP felülvizsgálatával párhuzamosan folyik a szolgáltatástervezési koncepció felülvizsgálata, valamint az Integrált településfejlesztési Stratégia készítése.

A felülvizsgálat során figyelembe vettük a készülő dokumentumokban megfogalmazottakat, s azokkal összhangban hoztuk meg következtetéseinket.

## **2.2 A települési önkormányzat rendelkezésére álló, az esélyegyenlőség szempontjából releváns adatok, kutatások áttekintése, adathiányok kimutatása**

A felülvizsgálat során összegyűjtött, áttanulmányozott adatokat, megállapított tendenciákat, illetve a belőlük levont következtetéseket, fontosabb változásokat az egyes célcsoportokról szóló fejezetekben ismertetjük.

### 3. A mélyszegénységben élők és a romák helyzete, esélyegyenlősége

#### 3.1 Jövedelmi és vagyoni helyzet

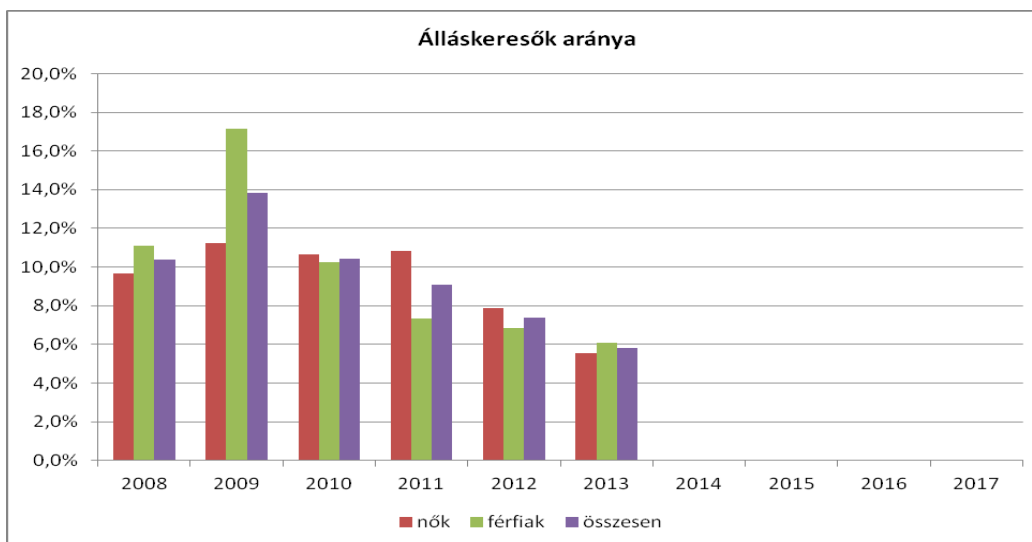
2009-ben a Békés megyei munkanélküliségi ráta 13,3 % volt, míg a gyomaendrődi munkanélküliségi ráta 12,8 % volt, így városunkban a megyei helyzethez képest valamivel kedvezőbben alakult a munkanélküliség. 2013. év végén az országos munkanélküliségi ráta 8,0%, a Békés megyei mutató értéke 9,5 %, míg településünkön ugyanezen mutató 7,2 % volt.

Összességében elmondható, hogy a város lakosainak jelentős része átlagos körülmények között él.

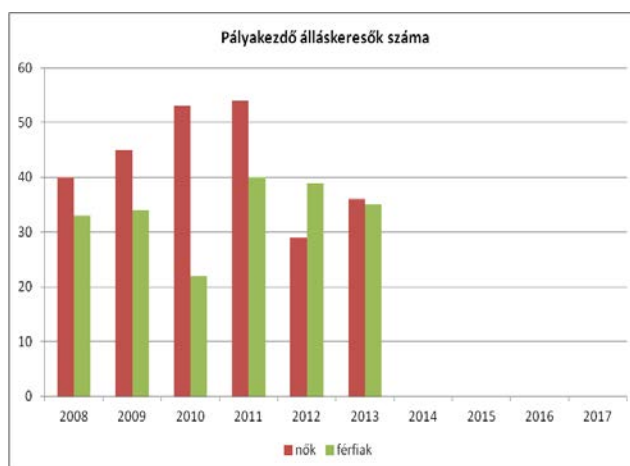
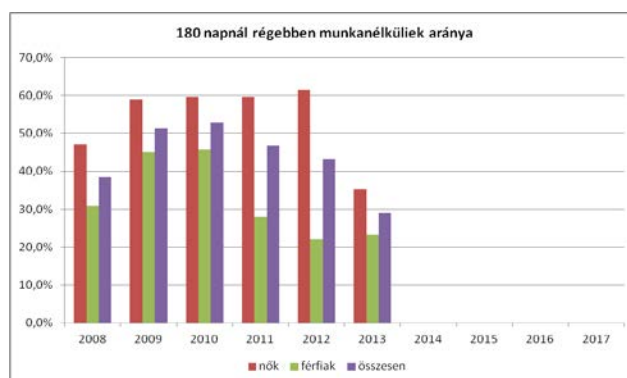
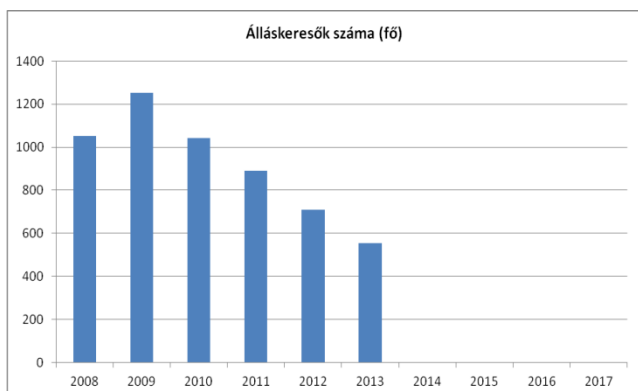
A korábbi években bekövetkezett gazdasági „megtorpanás” után az utóbbi két évben lassú emelkedés kezdődött a gazdasági élet és a vagyoni helyzet tekintetében. A gépjárművek száma 2009-ben 3414 db, 2011-ben pedig már csak 3300 db volt, azonban 2013-ban ismét 3362 db.

#### 3.2 Foglalkoztatottság, munkaerő-piaci integráció

A korábbi évek tendenciájához hasonlóan további csökkenés tapasztalható a nyilvántartott állás keresők számában. 2013-ban kis mértékben több a férfi állás keresők aránya, mindkét érték 5,5-6% körüli.



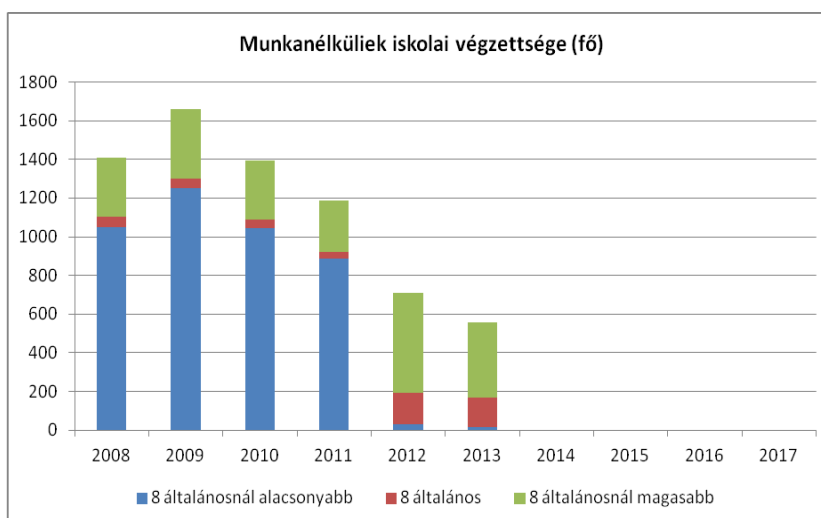




A regisztrált munkanélküliek száma az évek folyamán szintén lassú csökkenést mutat. Ennél sokkal szembetűnőbb változás, hogy a 180 napnál régebben munkanélküliek esetében bekövetkezett csökkenés elsősorban a munkanélküli nők számának csökkenéséből adódik, a férfiak esetében ez az érték nem mutat jelentős változást az elmúlt évek során.

A nyilvántartott pályakezdő álláskeresők száma a férfiak körében enyhe csökkenést mutat a felülvizsgált időszakban, jelentős csökkenés a pályakezdő nők esetében tapasztalható.

A munkanélküliségi mutatókban bekövetkezett javulás egyrészt a munkanélküli ellátásokra való jogosultság feltételrendszerében bekövetkezett szigorításoknak, másrészt a városunkban beinduló közmunkaprogramoknak köszönhető.



Jelentős változás következett be az elmúlt két évben a munkanélküliek iskolai végzettség szerinti megoszlásában is. Folyamatos csökkenés tapasztalható a munkanélküliek számában, ugyanakkor a munkanélküliek között igen alacsony a 8 általánosnál alacsonyabb végzettségűek száma, többségük a 8 általánosnál magasabb végzettségűek közül kerül ki.

év	Közfoglalkoztatásban résztvevők száma	Közfoglalkoztatásban résztvevők aránya a település aktív korú lakosságához képest	Közfoglalkoztatásban résztvevő romák/cigányok száma	Közfoglalkoztatásban résztvevők romák aránya az aktív korú roma/cigány lakosságához képest
2010	220	2%	60	27%
2011	150	2%	45	30%
2012	272	3%	70	26%
2013	295	3%	70	24%
2014	313	3%	n.a.	n.a.
2015	285	3%	n.a.	n.a.

Továbbra is jelentős a közfoglalkoztatásban részt vevők száma, ami hozzájárul a munkanélküliségi adatok javulásához. Az önkormányzati saját fenntartású intézményben a Térségi Szociális Gondozási Központban, valamint az Önkormányzatnál a közfoglalkoztatás keretén belül valósul meg a mélyszegénységben élők és romák foglalkoztatása. A foglalkoztatás területén hátrányos megkülönböztetésről hiteles adattal nem rendelkezünk.

### 3.3 Pénzbeli és természetbeni szociális ellátások, aktív korúak ellátása, munkanélküliséghez kapcsolódó támogatások

	2011. év			2012. év			2013. év			2014. év		
A segély típusa	fő	Pénzügyi felhasználás eFt	Lakosság szám %-ban	fő	Pénzügyi felhasználás Ft	Lakosság szám %-ban	fő	Pénzügyi felhasználás ezer Ft	Lakosság szám %-ban	fő	Pénzügyi felhasználás ezer Ft	Lakosság szám %-ban
Rendszeres gyermekvédelmi kedvezmény	1 024	11 449	7,07	984	11 469	6,87	872	10 179	6,14	777	9 309	5,52
Rendkívüli gyermekvédelmi támogatás/önkormányzati segély gyermek jogán	341	2 324	2,36	292	2 049	2,04	199	1 443	1,40	222	2 012	1,58
Rendszeres szociális segély	84	25 942	0,58	53	17 374	0,37	65	18 116	0,46	71	18 965	0,50

Aktív korúak ellátása Rendszeres szociális segély 2008. december 31-ig, 2009. január 01. napjától rendelkezésre állási támogatás	384	96 515	2,65	220	85 961	1,54	167	54 141	1,18	281	42 922	2,00
Időskorúak járadéka*	9	3 118	0,06	12	3 997	0,08	--	--	--	--	--	--
Ápolási díj + 18% nyugdíj járulék*	108	36 043	0,75	153	39 168	1,07	--	--	--	--	--	--
Lakásfenntartási támogatás	816	47 982	5,64	845	57 005	5,90	583	39 446	4,10	486	28 841	3,45
Adósságcsökkentési támogatás	187	7466	1,29	33	3 511	0,23	3	869	0,02	3	13	0,02
Temetési segély	117	3 558	0,81	120	4 012	0,84	116	4 013	0,82	120	4 246	0,85
Köztemetés	19	2 533	0,13	2	224	0,01	6	675	0,04	2	287	0,01
Átmeneti segély (felnőtt)/önkormányzati segély	216	2 784	1,49	374	4 477	2,61	372	4 890	2,62	303	4 165	2,15

Forrás: Önkormányzati adatgyűjtés, Szolgáltatástervezési koncepció

\*Hatásköri változás következett be 2013. január 1. napján: az időskorúak járadékával és az ápolási díjjal kapcsolatos hatáskörök a járási hivatalhoz kerültek át.

A rendszeres gyermekvédelmi kedvezményre jogosulttá váló gyermekek száma 247 fővel 24 %-kal csökkent az elmúlt három év során, melynek oka a jogosultsági feltételek szigorodása a nagykorú tanulók esetében. Ez a tendencia felerősödve figyelhető meg az összes szociális ellátás tekintetében, kivéve a temetési és átmeneti (2014. január 1. napjától önkormányzati) segély esetében. E két utóbbi segélyformánál az önkormányzat szélesebb jogosultsági feltételt állapított meg, valamint a temetési segély esetében növelte annak összegét is.

Annak ellenére, hogy a szociális ellátások sok esetben csökkenő tendenciát mutatnak (melynek oka a jogosultsági feltételek szigorítása), azt tapasztaljuk, hogy a családok anyagi helyzete az elmúlt három év során romlott, egyre több családnál okoz gondot egy-egy nagyobb kiadás teljesítése, az iskolakezdéssel járó költségek, a közüzemi számlák, elszámoló számlák rendezése.

Gyomaendrőd Város Önkormányzata az elmúlt években folyamatosan kiemelt feladatnak tekintette a közhasznú és közcélú foglalkoztatás megszervezését. A közfoglalkoztatással átmenetileg megoldható a munkaerőpiac perifériájára szorult, a munka világából kikerült személyek és családok megélhetési problémája, ezért is tartja az Önkormányzat kiemelt feladatának a közfoglalkoztatás megvalósítását.

### 3.4 Telepek, szegregátumok helyzete

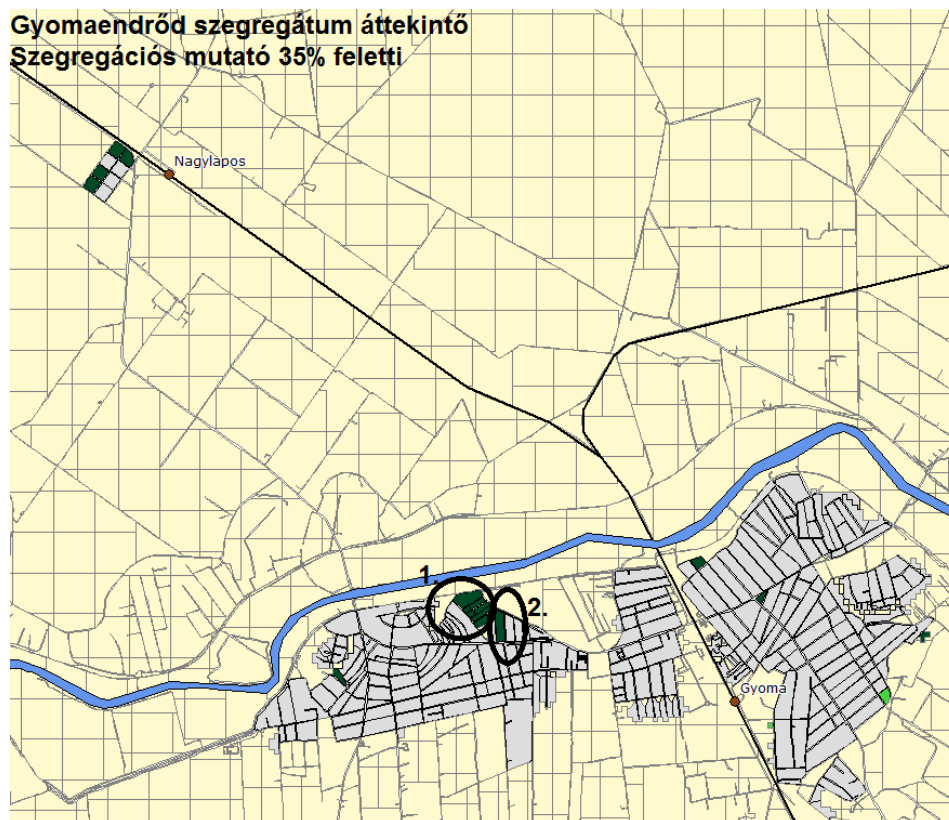
Önkormányzatunk – a Helyi esélyegyenlőségi Program készítésekor – vizsgálta a szegregátumok kritériumainak való megfelelést, melyhez az Európai Unió meghatározást vett figyelembe, mely szempontok szerint Gyomaendrődön szegregátum nincsen. A városban két szegregációval veszélyeztetett terület lett akkor meghatározva: Öregszőlő, valamint Cigányváros.

Jelenleg készül Gyomaendrőd Város Önkormányzatának Integrált Településfejlesztési Stratégiája, melyhez esélyegyenlőségi szakértő készítette el a település antiszegregációs programját. Az elkészített program szerint Gyomaendrődön 5 szegregátum került meghatározásra, s ennek megfelelően került kidolgozásra az itt élők esélyeinek javítása érdekében szegregációt csökkentő intézkedési terv.

#### A település szegregátumainak bemutatása

Gyomaendrődön az alacsony státuszú lakosság közel azonos arányban él a Gyomai és az Endrődi városrészben. Jelentős számban laknak még Nagylaposon, Öregszőlőben, Kocsorhegyen. Tömbszerűen egyedül az Endrődi városrészben laknak alacsony státuszú lakosok. Itt a Cigányvárosnak nevezett területen határolt le két tömbegyüttest a KSH. A két szegregátumot egy egységként kezeljük. Az adatok alapján emellett Nagylapost, Öregszőlőt, Kocsorhegyet és Bánomkertet tekinthetjük szegregátumnak.

##### 1. térkép:



Gyomaendrőd szegregátumokat bemutató térképe. 2011. évi népszámlálás, KSH.

A legkedvezőtlenebb szociális mutatókkal a Cigányváros rendelkezik. Ugyanakkor Nagylapos és a külterületi szegregátumok, távolságuk és így a szolgáltatásokhoz való hozzáférés nehézsége miatt, is súlyos helyzetben vannak. Etnikai szegregációról a Cigányváros esetében beszélhetünk. A Cigányváros egykori putrijai eltűntek, a jelenlegi lakások több időszakban épültek, így a CS-lakásoktól, az OTP-kölcsönből, majd szociálpolitikai kedvezményből épült házakig, sokfajta épülettípus, különböző méretű és minőségű épületek találhatóak a területen. Az alacsony státuszú lakosok által lakott terület folyamatosan növekszik, a Fő út és a Füzfászugy-holtág közötti, a Gyomai városrész felé eső területen. Ezen a területen a beköltözések következtében nő az alacsony státuszú lakosok száma. Az elmúlt években folyamatosan emelkedett az Öregszőlő területen is a roma lakosság aránya, akik jellemzően a Cigányvárosból költöztek ki a külterületre.

Általánosságban elmondható, hogy mindegyik területre jellemző a korszerűtlen, elöregedett és az állagmegóvási munkák elmaradása miatt rossz állapotban lévő épületek együttese. Több épület állapota az életveszélyes állaghoz közelít. A külterületeken az infrastruktúra hiányos, a Cigányvárosban pedig – noha a közműgerincek kiépítettek – a díjhátralékok miatt több ingatlant lekapcsolt a szolgáltató a hálózatról.

**Gyomaendrőd város KSH által kijelölt és Gyomaendrőd város által jóváhagyott szegregátumainak státusza –a legsúlyosabb helyzetben lévő területek kiemelésével (témakörönként)**

	<b>Társadalom 1. (Demográfia)</b>	<b>Társadalom 2. (Segélyezés)</b>	<b>Lakáshelyzet</b>	<b>Épített környezet / Közterületek minősége</b>	<b>Szolgáltatásokhoz (közintézményi/piaci jellegű) való hozzáférés</b>	<b>Etnikai szegregáció</b>	<b>Eddigi beavatkozások nyomán bekövetkezett változások</b>
<b>Szegregátum 1. Cigányváros</b>	A lakónépesség száma 471 fő. Az alacsony státuszú lakosok aránya meghaladja a 40%-ot.	Becslés alapján LFT-ben 252 fő, RSzS-ben 23 fő, RGYK-ban 212 fő részesült 2014-ben.	Előregedett lakásállomány, magas a komfort nélküli, félkomfortos lakások aránya.	Az infrastruktúra kiépített.	A területen található a RNÖ irodája és egy élelmiszerbolt. A terület a város központjában található.	A területen rendkívül magas a roma lakosság aránya	Érdemi változás nem történt.
<b>Szegregátum 2. Nagylapos</b>	A lakónépesség száma 156 fő.	Becslés alapján LFT-ben 68 fő, RSzS-ben 6 fő, RGYK-ban 57 fő részesült 2014-ben.	Előregedett lakásállomány, magas a komfort nélküli, félkomfortos lakások aránya.	Több utcában hiányzik a pormentes út és a szennyvízhálózat.	A területen egy csárda és egy bolt található. Bár belterület, a város szolgáltatásainak elérése a jelentős távolság miatt nehézkes.	A területen nem magas a roma lakosság aránya	Érdemi változás nem történt.
<b>Szegregátum 3. Öregszőlő</b>	A lakónépesség száma 658 fő.	Becslés alapján LFT-ben 252 fő, RSzS-ben 23 fő, RGYK-ban 212 fő részesült 2014-ben.	Előregedett lakásállomány, magas a komfort nélküli, félkomfortos lakások aránya.	Több utcában hiányzik a vezetékes vízhálózat, a szennyvíz, a pormentes út, a közvilágítás.	A területen található két élelmiszerbolt, egy óvoda, idősek otthona, IKSZT. Az egyéb szolgáltatások elérése nehéz a távolság miatt.	A területen folyamatosan növekszik a roma lakosság aránya	Érdemi változás nem történt.
<b>Szegregátum 4. Kocsorhegy</b>	A lakónépesség száma 91 fő.	Becslés alapján LFT-ben 39 fő, RSzS-ben 4 fő, RGYK-ban 33 fő részesült 2014-ben.	Előregedett lakásállomány, magas a komfort nélküli, félkomfortos lakások aránya.	Az ivóvízhálózat kivételével nem áll rendelkezésre infrastruktúra.	A területen kizárólag lakóházak és üdülők találhatóak. Az egyéb szolgáltatások elérése nehéz a távolság miatt.	A területen nem magas a roma lakosság aránya	Érdemi változás nem történt.
<b>Szegregátum 5. Bánomkert</b>	A lakónépesség száma 164 fő.	Becslés alapján LFT-ben 19 fő, RSzS-ben 2 fő, RGYK-ban 16 fő részesült 2014-ben.	Előregedett lakásállomány, magas a komfort nélküli, félkomfortos lakások aránya.	Az infrastruktúra részben kiépített. A Tokai Ferenc utcában nincs pormentes út, több utcában nincs szennyvízgerinc.	A területen nincs szolgáltatás. Azokat a városban lehet elérni. Bánomkert részben belterület, ezért nincs jelentős távolság.	A területen nem magas a roma lakosság aránya	Érdemi változás nem történt.

## Az elmúlt években tervezett, illetve megvalósított, a szegregátumokat érintő beavatkozások

A város korábban nem készített Integrált Városfejlesztési Stratégiát. A különböző fejlesztési dokumentumokban nem található célzott anti-szegregációs elképzelés az alacsony státuszú lakosság integrációjának elősegítése érdekében. A 2013-ban elkészített Helyi Esélyegyenlőségi Program által tervezett beavatkozások minimálisan fedik a jelen dokumentum útmutatója által elvárt beavatkozások minőségét. Az elmúlt években nem történt érdemi beavatkozás ezen a területen. A Térségi Szociális Gondozási Központban jelenleg is folyik egy TÁMOP program, mely képzésbe ágyazott foglalkoztatás keretében foglalkoztatna roma embereket szociális gondozó és ápoló szakmákban.

### Anti-szegregációs intézkedési terv

Gyomaendrőd elemi érdeke és célja, hogy az egyenlő hozzáférés, az esélyegyenlőség és az integráció biztosításának elve az élet minden területén megvalósuljon a városban. Ehhez a lakhatási feltételek biztosítása mellett – széleskörű együttműködésen alapuló – többféle: szociális, képzési, foglalkoztatási, a szolgáltatásokhoz való hozzáférést javító intézkedések együttesével kívánunk hozzájárulni. Az alacsony státuszú lakosok integrációja előmozdításának elengedhetetlen feltétele az egyenlő hozzáférés biztosításán túl olyan szolgáltatások tervezése és megvalósítása, amelyek csökkentik munkaerő-piaci hátrányaikat, javítják foglalkoztatási esélyeiket, hozzájárulva ezzel az alacsony státusz megváltozásához.

#### Az anti-szegregációs terv horizontális céljai és alcéljai

Horizontális célok	Alcéllok
1. Az esélyegyenlőség biztosítása a város minden fejlesztési beavatkozásánál, annak figyelembe vételével, hogy semmilyen fejlesztés nem járulhat hozzá a településen belüli, vagy kívüli szegregáció kialakulásához és erősödéséhez Az esélyegyenlőség, a szegregáció-mentesség biztosítása a településen	
2. Oktatási integráció biztosítása	Az iskolai sikeresség feltételeinek megteremtése A lemorzsolódás csökkentése
3. Az alacsony státuszú lakosság foglalkoztatási helyzetének javítása	A rendszeres munkajövedelemmel rendelkezők számának emelkedése Az elsődleges munkaerő-piacon megjelenők számának növekedése
4. A szociális szolgáltatásokhoz való hozzáférés javítása	A szociális szolgáltatások színvonalának emelkedése Új szociális szolgáltatások biztosítása

5. Közösségi terek biztosítása	<p>A szabadidő hasznos eltöltése feltételeinek biztosítása</p> <p>Az iskolán kívüli, iskolai sikerességet segítő, programok helyszíneinek biztosítása</p> <p>Minden korosztály részére biztosítani a közösségi tereket</p>
--------------------------------	--

A szegregátumok megszüntetése nem lehetséges, ezért legfőbb célunk, hogy a rossz állagú ingatlanok felszámolásával, a mobilizációs lehetőségek megteremtésével a szegregációt oldjuk, a szegregátumokban élők számát csökkentsük. Emellett, hogy a területek rehabilitációjával élhetőbb lakókörnyezetet teremtsünk. Öregszőlő kivételével a területeken nem áll rendelkezésre közösségi tér, illetve azok erősen leromlott állagúak. A szolgáltatások elérése nehézkes, ezért egyes szolgáltatások helyben történő biztosítása szükséges. A foglalkoztatottság növelésével az alacsony státuszú lakosság számát csökkenteni kell, így a szegregátumok oldása is elősegíthető. A Cigányvárosban etnikailag szegregált terület. Ez fenyegeti az Öregszőlőt is, az alacsony ingatlanárak miatt egyre többen költöznek ide a Cigányvárosból.

#### **Általános – horizontális anti-szegregációs intézkedések**

Az önkormányzat a Gyomaendrődi Roma Nemzetiségi Önkormányzattal közösen Anti-diszkriminációs jelzőrendszert működtet annak érdekében, hogy a településen az esélyegyenlőség és a szegregáció-mentesség a mindennapok részévé váljon.

A hátrányos helyzetű gyermekek lemorzsolódásának megelőzése, az utcai devianciák, a fiatalkori bűnözővé válás elkerülése és a BTM nehézségekkel küzdő gyermekek problémáiban való segítségnyújtás biztosítása érdekében Kortárs-segítők képzését támogatjuk. A KLIK helyi tankerületével együttműködve segítjük az iskolai drogprevenció, a stressz prevenció és a családi életre nevelés témakörökből rendhagyó órák rendezését.

A megfelelő színvonalú szociális munka biztosítása érdekében rendkívül fontos a szociális területen dolgozók továbbképzése. Új gyakorlatok, lehetőségek megismerésére és újfajta tevékenységek bevezetésére van szükség. Emellett rendkívül fontos, hogy a segítő szakemberek számára támogatást nyújtsunk a segítő munka során jelentkező testi, szellemi, érzelmi kimerülés megelőzése érdekében, a családsegítő munka fejlesztésében.

A városban még mindig – bár kevés számban – gondot okoz az aktív korú lakosság körében az általános iskolai végzettség hiánya. Támogatni kívánjuk a 7-8. osztály megszerzését körükben. Emellett lakatos, hegesztő, könnyűipari és nyomdász képesítések megszerzését támogatjuk felnőttképzés keretében. A közfoglalkoztatásban részt vevők részére könnyűgépkészítői tanfolyamot szervezünk.



*Az anti-szegregációs terv tervezett, horizontális intézkedései*

Horizontális cél	Megvalósítást célzó intézkedés	Felelős	Lehetséges pénzügyi forrás	Megvalósulás lehetséges időtávja
1. Esélyegyenlőség biztosítása	Anti-diszkriminációs jelzőrendszer működtetése	Jegyző, együttműködve a RNÖ elnökével	Nem releváns	2015-
2. Oktatási integráció biztosítása	Mozgáskotta módszer eszközigényének biztosítása, a módszer használata a napi tevékenységekben	Óvodavezetők	EFOP	2016-
	Nyári napközi nyári gyermekétkeztetéssel	Polgármester	TOP szociális városrehabilitáció, illetve EMMI	2017-
	A Jelen és a Jövő Gyermekéiért Alapítvány támogatása a Tanoda-program folytatására	Polgármester	EFOP	2015-2016
	Kortárs-segítők képzése	szociális intézmény vezetője	EFOP	2016-
3. Az alacsony státuszú lakosság foglalkoztatási helyzetének javítása	7-8 osztály megszerzése, felnőttképzés	Polgármester	Saját forrás	2016-
	felnőttképzés (lakatos, hegesztő, nyomdász, könnyűgépkész)	Polgármester	Saját forrás, közfoglalkoztatás keretében	2016-
	A Start Szociális Szövetkezet megerősítése	Polgármester	GINOP vagy EFOP	2017-
4. A szociális szolgáltatásokhoz való hozzáférés javítása	Komplex szolgáltató ház építése és kialakítása Cigányvárosban	polgármester	TOP szociális városrehabilitáció	2017-
	szociális mosoda kialakítása	polgármester	TOP szociális városrehabilitáció	2017-
	A korai fejlesztés érdekében Biztos Kezdet Gyerekház működtetése	Polgármester	TOP szociális városrehabilitáció	2017-
	Tanyagondnoki szolgáltatás megerősítése	Polgármester	Saját forrás	2016-

	Szakmaközi hálózat működtetése, szakmai műhelyek szervezése a jelzőrendszer sikeresebb működése érdekében	Jegyző	Nem releváns	2015-
	drogprevenció	szociális intézmény vezetője	TOP 5.3	2016-
	Szociális szakemberek továbbképzése	szociális intézmény vezetője	Saját forrás	2016-
	felnőttképzés a szociális szférába tartozó szakmacsoportokban	szociális intézmény vezetője	Saját forrás	2016-
	A közösségi házban szociális ügyintéző folyamatos jelenléte	szociális intézmény vezetője	TOP szociális városrehabilitáció	2017-
5. Közösségi terek biztosítása	Nagylaposan a közösségi tér felújítása	Polgármester	Saját forrás	2018
	játszótér felújítása Cigányvárosban	polgármester	TOP szociális városrehabilitáció	2017-

### **Terület (szegregátum) specifikus anti-szegregációs intézkedések**

Mindegyik terület esetében alapvetően rehabilitációs programok alkalmazására van szükség. A két legnagyobb népességszámú terület etnikailag is szegregált, magas és növekvő a roma lakosság aránya. Felszámolásuk nem lehetséges. Az önkormányzat szociális városrehabilitációs programok lebonyolítását tervezi a két területen. A leromlott, életveszélyes állagú ingatlanok elbontásával, szociális bérlakások kialakításával, a családok integrált környezetben történő elhelyezésével kívánunk a lakhatási körülményeken javítani, egyúttal a két területen a lakosságszámot csökkenteni és ezzel a szegregációt oldani.

Öregszőlőn rendkívül hiányos az infrastruktúra. Kiépítésük szükséges. A másik három szegregátumban a lakókörnyezet minőségének javítása, a településrész vonzóbbá tétele a más településrészen élőknek is, valamint az ingatlanok értékének növelésén keresztül az ott lakók jövedelempozíciójának javítása szükséges. Ezen területeken a hiányzó infrastruktúra kiépítése szükséges.

A közműszolgáltatókkal együttműködve kártyás mérőórák kihelyezését szükséges kezdeményezni azon családok esetében, ahol a közművek díjhátralék miatt lekötésre kerültek az ingatlanokról.

*Az anti-szegregációs terv tervezett, szegregátum specifikus intézkedései*

Szegregátum	Konkrét intézkedés/ beavatkozás	Érintett terület specifikus cél	Felelős partner	Lehetséges pénzügyi forrás	Megvalósulás lehetséges időtávja
Cigányváros, Öregszőlő	Szociális városrehabilitációs program lebonyolítása	Lakókörnyezet rehabilitációja, a szegregáció erősödésének megakadályozása; a szegregáció oldása	Polgármester	TOP szociális városrehabilitáció	2017-
Öregszőlő	Hiányzó infrastruktúra kiépítése	Lakókörnyezet rehabilitációja	Polgármester	TOP szociális városrehabilitáció	2017-
Nagylapos, Bánomkert, Kocsorhegy	Hiányzó infrastruktúra kiépítése	Lakókörnyezet rehabilitációja	Polgármester	Saját forrás	2018-
Cigányváros, Öregszőlő	Rossz állagú házak elbontása		Polgármester	TOP szociális városrehabilitáció	2017-
Cigányváros, Öregszőlő	Bérlakások kialakítása integrált lakókörnyezetben	A szegregáció oldása	Polgármester	TOP szociális városrehabilitáció	2017-
Cigányváros, Öregszőlő	Bérlakásokba költöző családok szociális támogatása, mentorálása	A szegregáció oldása	Polgármester	TOP szociális városrehabilitáció	2017-
Cigányváros, Öregszőlő, Nagy-lapos, Bánomkert, Kocsorhegy	Kártyás mérőórák elhelyezése	Az elvárható életminőséghez szükséges feltételek elősegítése	szociális intézmény vezetője	Saját forrás	2015-

A projektfejlesztés során elemi érdekünk a tervezett tevékenységek társadalmi elfogadottsága. Mind az előkészítés, mind a megvalósítás során biztosítjuk a társadalmi párbeszéd lehetséges formáit. A Gyomaendrődi Roma Nemzetiségi Önkormányzatot bevonjuk ezen folyamatokba.

Célirányos kampányt tervezünk minden fejlesztés, program, a település életét befolyásoló esemény, illetve a településen megjelenő szolgáltatás, esemény széles körű megismertetésére, a hátrányos helyzetű csoportok tájékoztatására.

A város tervezett fejlesztései nem járnak szegregációs hatással.

## **A szegregációt okozó folyamatok megváltoztatására, hatásuk mérséklésére teendő intézkedések**

A szegregációt okozó folyamatok hátterében különböző okok húzódnak meg, közülük a legfontosabb az alacsony iskolai végzettségből következő munkanélküliség, a kizárólagosan a legolcsóbb és egyben legrosszabb minőségű lakhatáshoz történő hozzáférés lehetősége, az eladósodás és ennek következtében a közszolgáltatásokhoz való hozzáférés szűkülése.

A legtöbb önkormányzat gazdálkodása feszített, sokszor az alapvető fejlesztésekre sem jut forrás. A településen élő legszegényebb családok támogatását ennek ellenére fel kell vállalnia az önkormányzatnak annak érdekében, hogy helyzetük javuljon, körük ne bővüljön. A rossz szociális helyzetben lévő családokon leginkább az segít, ha tagjai munkához jutnak, ez az alapfeltétele a család jobb helyzetbe kerülésének. A lakhatási programok megvalósításánál elsődleges szempont megakadályozni, hogy a legszegényebbek egy tömbbe lakjanak, mivel ez gettósodási folyamatot indít el. Szegregálódási folyamatokat indíthat el, ha egy városrész leromlása elindul, az önkormányzat felelőssége, hogy ha ezt észleli, gyorsan reagáljon. Az önkormányzatban, ha valóban kialakul a tulajdonosi szemlélet, mindent el fog követni, hogy a leromló területek további pusztulását megállítsa. Ennek egyik eszköze lehet a hiányzó közszolgáltatások elérhetővé tétele, akár azok átszervezésével.

A fentebb jelzett problémák és lehetséges megoldások – az integrált oktatás kivételével – forrásigényesek, ezért az önkormányzatnak törekednie kell arra, hogy megtalálja azokat a külső, leginkább pályázati forrásokat, amelyek segítségével a település legrosszabb helyzetben lévő családait tudja támogatni.

A szegregátumok létrejötte részben spontán folyamat eredménye. A jelenlegi városfejlesztési elképzelések szerint nem ismert olyan beavatkozás, amely a területeken az ingatlanok nagyszámú bontását követelné meg, ezzel esetlegesen hozzájárulva újabb szegregátumok létrejöttéhez. A fiatal családok lakhatáshoz jutásának elősegítése érdekében bérlakásokat alakítunk ki. A beóvodázáskor az óvodai feladatellátási helyek között a HH és HHH gyermekek egyenletes elosztását biztosítjuk. A településen más ágazatot érintő szegregációs mechanizmusok nem ismertek.

### **Az Anti-szegregációs Program megvalósításának nyomon követése – monitoring**

Az önkormányzat Integrációs kerekasztalt hoz létre. A Kerekasztal tagjai közé meghívja a Gyomaendrődi Roma Nemzetiségi Önkormányzatot, a program megvalósításába bevont (szociális, köznevelési) intézmények vezetőit, illetve a releváns civil szervezeteket. A Kerekasztal látja el a Programban leírt tervezett intézkedések monitoringját is.

A Kerekasztal folyamatosan nyomon követi a projektek megvalósítását, gondoskodik az érintettek véleményének kikéréséről, alternatív javaslatok felvetéséről, a megvalósult intézkedésekkel kapcsolatos elégedettség méréséről. A feladatok teljesítéséről, a fejlesztések állásáról az egyes intézkedések felelősei félévente beszámolnak a képviselőtestületnek. A Kerekasztal monitoring munkája kiterjed az egyes intézkedések relevanciájának vizsgálatára is.

Gyomaendrőd Város Önkormányzata a fennhatósága alatt álló valamennyi terület egészére nézve kötelezettséget vállal az Anti-szegregációs Intézkedési Tervben foglaltak érvényesítésére. A fennhatósága, felügyelete alá tartozó szervek és intézmények tekintetében kötelezővé teszi, hogy döntéseik, tevékenységük során a kialakult területi és/vagy etnikai szegregációs folyamatok megfordítására kell törekedjenek, azok a szegregációt semmilyen formában nem segíthetik elő.

### 3.5 Egészségügyi és szociális szolgáltatásokhoz való hozzáférés

A lakosság életmódja a Dél-alföldi régió átlagának megfelel. Az egészségesebb életmód és egészséges táplálkozás megvalósulásához felvilágosító munkára és az egyének anyagi körülményeinek változására lenne szükség. Olyan környezeti hatásról, mely jelentősen befolyásolná a lakosság egészségi állapotát, nem beszélhetünk. A társadalmi, gazdasági, szociális és kulturális viszonyok megfelelnek a magyarországi települési viszonyoknak.

Gyomaendrődön a Városi Egészségügyi Intézmény jól működő és innovatív rendszer, ahol a működést az önkormányzat biztosítja, mint tulajdonos.

A szolgáltatást igénylők minden területen egyenlő bánásmódban részesülnek.

### 3.6 Közösségi viszonyok, helyi közélet bemutatása

A helyi közélet kiegészül az Önkormányzat által jelenleg megvalósuló uniós projekt keretében új közösségi színhelyekkel, ahol további változatos vallási, kulturális és szabadidős programok lesznek elérhetőek a helyi és környékbeli lakosok számára is, megkülönböztetés nélkül. Ezzel színesedik a kulturális közélet.

### 3.7 A roma nemzetiségi önkormányzat célcsoportokkal kapcsolatos esélyegyenlőségi tevékenysége, partnersége a települési önkormányzattal

A Roma Nemzetiségi Önkormányzat továbbra is aktív tevékenységet végez az esélyegyenlőségi célcsoport érdekében: táborokat szerveznek, pályázati lehetőségeket aknáznak ki, jelentős szerepet vállalnak az általános iskolai képzések befejezésében.

### 3.8 Következtetések: problémák beazonosítása, fejlesztési lehetőségek meghatározása

A mélyszegénységben élők és a romák helyzete, esélyegyenlősége vizsgálata során településünkön	
beazonosított problémák	fejlesztési lehetőségek
Az alacsony iskolai végzettséggel rendelkezők száma csökken, a versenyképes szakképzettséggel rendelkezőké továbbra is alacsony, ugyanakkor nincs a végzettségnek megfelelő munkalehetőség	Alapvégzettségre épülő versenyképes képzések elősegítése (szakmák tanulása, OKJ-s képzések, tanfolyamok, továbbképzések)
A szegénység legfőbb oka a tartós munkanélküliség	Helyi foglalkoztatási eszközök alkalmazása.
Hátrányos helyzetek öröklődése generációkon át.	Közfoglalkoztatás. Szociális, gyermekjóléti, képzési szolgáltatások biztosítása.
Naprakész adatok hiánya a szegregációval érintett területeken	A szegregátumok szociográfiai felmérésének elkészítése
Esetenként hátrányos megkülönböztetés a származás miatt a munkaerő piacon	A többségi társadalommal megismertetni a roma kultúrát az előítéletek csökkentése érdekében.

#### 4. A gyermekek helyzete, esélyegyenlősége, gyermekszegénység

##### 4.1 A gyermekek helyzetének általános jellemzői

Gyomaendrőd lakónépessége 2012-ben 13712 fő volt, ebből a 0-17 éves korúak száma 2325 fő. Tehát a gyermekkorúak aránya az összes lakónépességhez viszonyítva közel 17 %. 2014-ben a lakónépesség 13 525 fő, melyből 2120 fő a 0-17 éves korúak száma, ami már kevesebb, mint 16 %. A helyi adatgyűjtések alapján a 2013-ban elkészített HEP-ben felvázolt tendenciák nem változtak, a születések száma, a gyermekek száma folyamatosan csökken, alapvetően nincsen változás a veszélyeztetett gyermekek, a HH/HHH és SNI gyermekek arányában.

Településünkön a közoktatási intézményi feladatok mindegyike továbbra is ellátott, a feladatellátás tekintetében változás az elmúlt két évben nem következett.

Gyomaendrődön továbbra is biztosított a védőnői szolgálat, gyermekorvosi ellátás, az iskolai gyógypedagógusok tevékenysége, a családsegítő és a pedagógiai szakszolgálat működése.

Továbbra is működik a településen a veszélyeztetettséget észlelő és jelző rendszer.

A sajátos nevelési igényű tanulók oktatása integráltan történik az iskolákban. A különleges gondozást igénylő gyermekek gyógypedagógiai ellátása - sajátos nevelési igényű tanulók nevelése oktatása eltérő tanterv alapján önálló csoportban - feladatot a Rózsahegy Kálmán Kistérségi Általános Iskola látja el.

A speciális tagozaton oktatott gyermekek testi, érzékszervi, értelmi, beszéd fogyatékosok, autisták, több fogyatékoság együttes előfordulása esetén halmozottan fogyatékosok lehetnek, vagy a megismerő funkciók vagy a viselkedés fejlődésének tartós és súlyos rendellenességével küzdhetnek.

##### 4.2 Következtetések: problémák beazonosítása, fejlesztési lehetőségek meghatározása

A gyerekek helyzete, esélyegyenlősége vizsgálata során településünkön	
beazonosított problémák	fejlesztési lehetőségek
A gyermekek veszélyeztetettségének egyik alap oka a család diszfunkcionális működése	A család diszfunkcionális működésének csökkentése
Magas a hátrányos helyzetű és halmozottan hátrányos helyzetű gyermekek száma	Közfoglalkoztatás elősegítésén keresztül a szülők elsődleges munkaerőpiacra való visszajutásának segítése. Tehetséggondozó programok folyamatos biztosítása.

## 5. A nők helyzete, esélyegyenlősége

### 5.1 A nők gazdasági szerepe és esélyegyenlősége

A két évvel ezelőtti megállapított trendek és következtetések jelenleg is helytállóak:

A munkanélküli nők száma magasabb ugyan a munkanélküli férfiakénál, ugyanakkor a lakosságon belüli arányuk is nagyobb, s a munkaképes korú nőkön belül magasabb a foglalkoztatottak aránya, mint a férfiaknál.

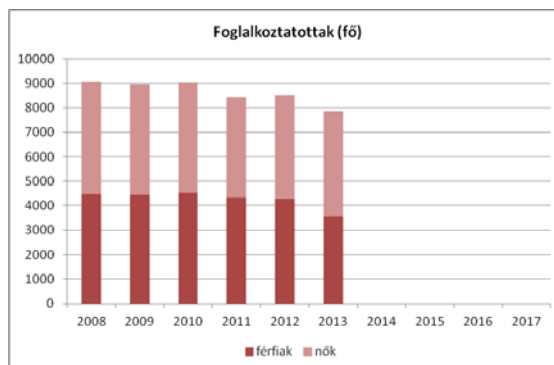
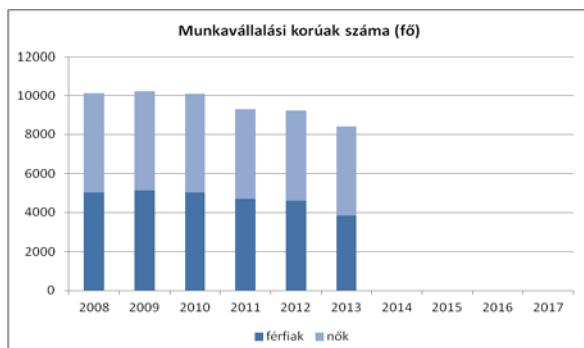
A helyi adatgyűjtés és a tapasztalatok szerint különösen hátrányos helyzetben vannak azok az aktív korú nők, akik

- Pályakezdők, és nehezen találnak munkát, mivel nincs szakmai tapasztalatuk vagy,
- kisgyermekes anyukák, vagy gyeseen vannak, kiesnek a munkából vagy,
- Elérték már a 45. életévüket, vagy annál idősebbek.

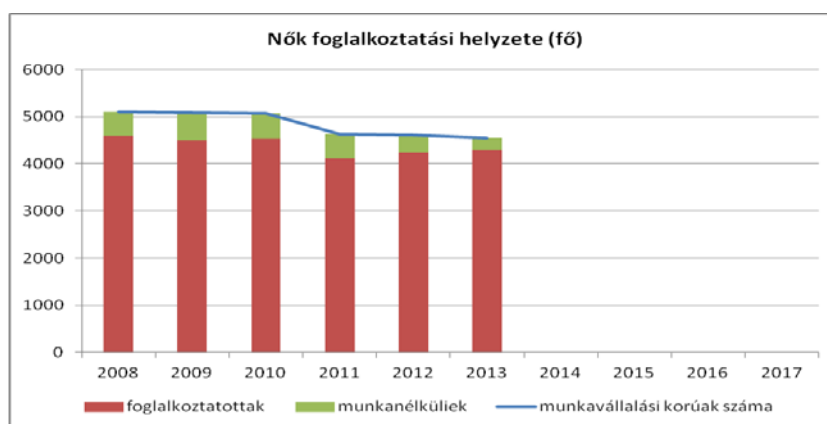
#### Foglalkoztatás és munkanélküliség a nők körében

év	Munkavállalási korúak száma		Foglalkoztatottak		Munkanélküliek	
	férfiak	nők	férfiak	nők	férfiak	nők
2008	5035	5095	4477	4602	558	493
2009	3980	5077	4450	4507	683	570
2010	4917	5068	4517	4529	503	539
2011	4893	4885	2791	2176	463	538
2012	4606	4620	4276	4239	330	381
2013	3849	4556	3558	4292	291	264

Forrás: Teir és helyi adatgyűjtés







## 5.2 A nőket érő erőszak, családon belüli erőszak, nőket érintő társadalmi problémák és felszámolásukra irányuló kezdeményezések

Gyomaendrődön is előfordul családon belüli erőszak, ami legtöbbször nem kerül a külvilág tudomására, családon belül marad. A témában a mai napig jellemző a magas látencia.

Általánosságban elmondható, hogy a munkaerőpiacon azok a nők, akik roma származásúak, kisgyermekes vagy sokgyermekes anyukák, egyedülálló anyukák, valamint 45 év felettiek, különösen hátrányos helyzetben vannak. Nálunk is megtalálhatók sztereotípiák, pl. hogy a nők helye a ház és a gyerekek körül van, nem pedig a munkaerőpiacon. Sok kisgyermekes anyukának okoz nehézséget a családi élet és a munkahelyi feladatok összeegyeztetése, ami problémákat okozhat a munkahelyen és a családban is.

Ezek azonban országosan általánosan jelentkező problémák, a nőket helyi szinten fokozottan érintő társadalmi problémák nem jellemzőek településünkre.

A családsegítő szolgálatnál a hozott problémák megoszlását az alábbi táblázat mutatja – mely táblázat tartalmazza a nőket érintő problémákat számszerűsítve –, az utolsó három év összehasonlításában:

Hozott probléma megnevezése	2011	2012	2013	2014
Életviteli	16	82	14	14
Családi kapcsolati	49	81	31	25
Családon belüli bántalmazás	4	0	7	6
Lelki-mentális	53	37	35	43
Gyermeknevelési	9	7	6	10
Anyagi	205	195	39	24
Foglalkoztatással kapcsolatos	112	64	36	32
Egészségkárosodás következménye	0	51	26	30
Ügyintézéshez segítségkérés	0	352	3	14
Információkérés	5	211	0	0
Egyéb	4	1	1	5

A táblázat adataiból is látható, hogy az elmúlt időszakban jelentős változás nem történt, a beazonosított problémák és tendenciák továbbra is érvényben vannak.

### 5.3 Következtetések: problémák beazonosítása, fejlesztési lehetőségek meghatározása

A nők helyzete, esélyegyenlősége vizsgálata során településünkön	
beazonosított problémák	fejlesztési lehetőségek
Nők megkülönböztetése a foglalkoztatás területén – nincs adat	Fórumok – tájékoztatás. Információs pontok biztosítása
Családon belüli erőszak eltitkolása	Felvilágosítás, hová fordulhat az érintett
Idősek között magas a nők aránya. Gyakran maradnak egyedül nagy alapterületű házaikban.	Segítő szolgálat szervezése, akik az egyedül élő idős nők számára biztosítanak szolgáltatásokat: pl. fűnyírás, favágás stb.

## 6. Az idősök helyzete, esélyegyenlősége

### 6.1 Az időskorú népesség főbb jellemzői (pl. száma, aránya, jövedelmi helyzete, demográfiai trendek stb.)

Sajnálatos módon a célcsoport tagjainak száma tovább nőtt el múlt időszakban, egyre több az – javarészt egyedülálló – idős ember településen. Az idős emberek növekvő száma nagy felelősséget jelent, egyúttal nagy terhet ró a meglévő szociális és egészségügyi ellátó rendszerre.

Az egészséges idősök foglalkoztatására továbbra sem adódik számottevő lehetőség. A regisztrált munkanélküliek között az 55 év felettiak száma továbbra is 11 %. Azoknak a munkavállalóknak, akik ebben a korban válnak állástalanná, Gyomaendrődön is kevesebb esélyük van az elhelyezkedésre.

év	Regisztrált munkanélküliek száma	55 év feletti regisztrált munkanélküliek száma	
	fő	fő	%
2008	1051	61	6%
2009	1162	103	9%
2010	1087	95	9%
2011	1058	106	10%
2012	889	102	11%
2013	555	59	11%

Az idősök számára a HEPben megfogalmazottak szerint biztosítottak a szociális és egészségügyi ellátási formák, a településen ugyanúgy működnek nyugdíjasokat érintő civil szervezetek, nyugdíjas klubok, akik rendszeres időközönként tartanak tagjaiknak összejöveteleket.

### 6.2 Következtetések: problémák beazonosítása, fejlesztési lehetőségek meghatározása

Az idősök helyzete, esélyegyenlősége vizsgálata során településünkön	
beazonosított problémák	fejlesztési lehetőségek
Magas munkanélküliség az 55 év felettiak körében	Önkormányzat és a GyJH Járási Munkaügyi Kirendeltségének szoros együttműködése.
Idősök elmagányosodása	Elszigetelődés megakadályozása, időseket megszólító programok szervezése
Az idősök kiemelt célpontjai a bűncselekményt elkövetőknek védtelenségük miatt	Folyamatos tájékoztatások a célcsoport számára, fórumok, programok szervezése
Bizalmatlanok az emberekkel, változásokkal szemben, emiatt elutasítják a segítséget	Nyílt napok a nappali ellátásban, bizalmon alapuló kapcsolatok kialakítása
Nyugdíjba vonulásuk után haszontalannak érzik magukat	Nyugdíjasok bevonása önkéntes munkába

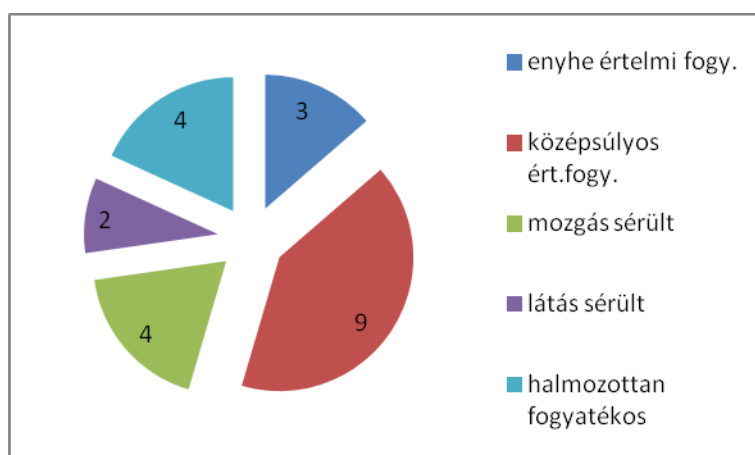
## 7. A fogyatékkal élők helyzete, esélyegyenlősége

### 7.1 A fogyatékkal élők helyzetének főbb jellemzői, helyzetük

A Helyi Esélyegyenlőségi Program 2013 évi elkészítése óta a fogyatékkal élők célcsoportját érintően jelentős változás nem következett be.

A célcsoport vonatkozásában elmondható, hogy továbbra is működik a Támogató Szolgálat, biztosított részükre a nappali ellátás, a közintézmények többségében legalább a fizikai akadálymentesítés biztosított. Azonban a felülvizsgált időszakban e területen sem következett be változás, az akkori megállapítások jelenleg is helytállóak.

Ellátottak fogyatékosági típus szerinti megoszlása 2014. december 31-én



A településen működő ellátórendszeren belül folyamatos prioritást élvez a fogyatékos személyek egyéni fejlesztése, rehabilitációja. Cél, a minél teljesebb önálló élet megvalósulása, speciális önszervező csoportok szerveződésének segítése, a fogyatékkal élők széleskörben megvalósuló társadalmi integrációjának elősegítése.

### 7.2 Következtetések: problémák beazonosítása, fejlesztési lehetőségek meghatározása

A fogyatékkal élők helyzete, esélyegyenlősége vizsgálata során településünkön	
beazonosított problémák	fejlesztési lehetőségek
Az akadálymentesítés nem teljes körű	Komplex akadálymentesítés
Jelnyelvi tolmács hiánya	Kommunikációs akadálymentesítés
Hivatalos ügyeik intézése nehézségekbe ütközik. Nehezen megoldható a közlekedésük a településen és más városokba	Támogató Szolgálat megerősítése, kapacitásának bővítése
Szegregálódnak a fogyatékkal élők: családjuk is titkolja létezésüket, szégyellik.	Tájékoztatások, fórumok szervezése. Nyílt napok az Esély klubban.

Nincs a településen bentlakásos intézmény a fogyatékkal élők számára ezért az idősödő hozzátartozóknak anyagi és érzelmi megterhelést jelent az elhelyezésük.	Bentlakásos intézmény létrehozása a településen.
Nincs egységes érdekvédelmi képviselő a településen.	Elősegíteni az alulról jövő kezdeményezéseket, anyagi és humán erőforrást nyújtani számukra

## **8. Helyi partnerség, lakossági önszerveződések, civil szervezetek és for-profit szereplők társadalmi felelősségvállalása**

A települések továbbra is aktív civil élet folyik, melyek közül számos szervezet tevékenysége elősegíti a helyi esélyegyenlőségi célcsoportok helyzetének javítását, mint például a HH/HHH gyermekek tehetségfejlesztését, oktatását, a lakosság egészségi állapotának fejlesztését, a közszolgáltatásokhoz való egyenlő esélyű hozzáférés lehetőségének segítését, közrend és közbiztonság megőrzését, hagyományőrzést és az idősek kulturálódásának támogatását. A települési önkormányzat továbbra is jó kapcsolatot ápol a helyi civil szervezetekkel, igyekszik több szempontból is segíteni munkájuk, céljaik elérését.

## **9. A helyi esélyegyenlőségi program nyilvánossága**

A Helyi Esélyegyenlőségi Program felülvizsgálati anyagát Képviselő-testület bizottságainak ülésein és a Képviselő-testület ülésén is előterjesztjük, az előterjesztés megtekinthető Gyomaendrőd Város Önkormányzatának akadálymentes honlapján. A Képviselő-testület ülései nyilvánosak, azokat a kábeltelevízió is közvetíti.

A már elfogadott dokumentum a város honlapján hozzáférhető lesz, melyet bárki megtekinthet majd.

## A Helyi Esélyegyenlőségi Program Intézkedési Terve (HEP IT)

### 1. A HEP IT részletei

#### A helyzetelemzés megállapításainak összegzése

A HEP 2013-as elkészítése óta az akkor vizsgált mutatókban nagyszámú eltérés nem jelentkezett a mostani felülvizsgálat időpontjáig.

Két olyan mutatóval találkoztunk, mely alapján a helyzet megváltozásáról beszélhetünk.

Az egyik a romák és/vagy mélyszegénységben élők helyzetére vonatkozott.

A 2013-as adatok ugyanis felfedték, hogy csoportjukban magas azoknak az aránya, akik még alapfokú végzettséggel sem rendelkeznek. Hála azonban a képzéseknek, melyek településünkön megvalósultak, ez az arányszám jelentősen csökkent.

A másik mutató, mely nagy különbséget mutat a HEP készítése óta eltelt időben, az a településünkön található szegregátumok számára vonatkozik.

2013-ban az Európai Unió szegregátum-meghatározását figyelembe véve megállapítást nyert, hogy Gyomaendrődön szegregátum nincs, szegregációval veszélyeztetett településrész kettő van: Öregszőlő és a Cigányváros.

2015-ben az Integrált Településfejlesztési Stratégia készítésekor az anti-szegregációs szakértő által vizsgálva a helyi adatokat az általuk használt fogalom meghatározás alapján a településen 5 szegregátum található. Ezek a következők: Öregszőlő, Cigányváros, Nagylapos, Bánomkert és Kocsorhegy.

Ennek alapján az Intézkedési Tervben részben megmaradnak a két évvel ezelőtti meghatározott tevékenységek, azonban ezeket a változó adatokhoz alakítottuk, illetve új intézkedéseket is meghatároztunk.

Célcsoport	Következtetések	
	problémák beazonosítása rövid megnevezéssel	fejlesztési lehetőségek meghatározása rövid címmel
Romák és/vagy mélyszegénységben élők	Az alacsony iskolai végzettséggel rendelkezők száma csökken, a versenyképes szakképzettséggel rendelkezőké továbbra is alacsony, ugyanakkor nincs a végzettségnek megfelelő munkalehetőség	Alapvégzettségre épülő versenyképes képzések elősegítése (szakmák tanulása, OKJ-s képzések, tanfolyamok, továbbképzések)
	A szegénység legfőbb oka a tartós munkanélküliség	Helyi foglalkoztatási eszközök alkalmazása.
	Hátrányos helyzetek öröklődése generációkon át.	Közfoglalkoztatás. Szociális, gyermekjóléti, képzési szolgáltatások biztosítása.
	Naprakész adatok hiánya a szegregációval érintett területeken	A szegregátumok szociográfiai felmérésének elkészítése

	Esetenként hátrányos megkülönböztetés a származás miatt a munkaerő piacon	A többségi társadalommal megismertetni a roma kultúrát az előítéletek csökkentése érdekében.
Gyermekek	A gyermekek veszélyeztetettségének egyik alap oka a család diszfunkcionális működése	A család diszfunkcionális működésének csökkentése
	Magas a hátrányos helyzetű és halmozottan hátrányos helyzetű gyermekek száma	Közfoglalkoztatás elősegítésén keresztül a szülők elsődleges munkaerőpiacra való visszajutásának segítése. Tehetséggondozó programok folyamatos biztosítása.
Idősek	Magas munkanélküliség az 55 év felettiek körében	Önkormányzat és a GyJH Járási Munkaügyi Kirendeltségének szoros együttműködése.
	Idősek elmagányosodása	Elszigetelődés megakadályozása, időseket megszólító programok szervezése
	Az idősek kiemelt célpontjai a bűncselekményt elkövetőknek, védtelenségük miatt	Folyamatos tájékoztatások a célcsoport számára, fórumok, programok szervezése
	Bizalmatlanok az emberekkel, változásokkal szemben, emiatt elutasítják a segítséget	Nyílt napok a nappali ellátásban, bizalmon alapuló kapcsolatok kialakítása
	Nyugdíjba vonulásuk után haszontalannak érzik magukat	Nyugdíjasok bevonása önkéntes munkába
Nők	Nők megkülönböztetése a foglalkoztatás területén – nincs adat	Fórumok – tájékoztatás. Információs pontok biztosítása
	Családon belüli erőszak eltitkolása	Felvilágosítás, hová fordulhat az érintett
	Idősek között magas a nők aránya. Gyakran maradnak egyedül nagy alapterületű házaikban.	Segítő szolgálat szervezése, akik az egyedül élő idős nők számára biztosítanak szolgáltatásokat: pl. fűnyírás, favágás stb.
Fogyatékkal élők	Az akadálymentesítés nem teljes körű	Komplex akadálymentesítés
	Jelnyelvi tolmács hiánya	Kommunikációs akadálymentesítés
	Hivatalos ügyeik intézése nehézségekbe ütközik. Nehezen megoldható a közlekedésük a településen és más városokba	Támogató Szolgálat megerősítése, kapacitásának bővítése
	Szegregálódnak a fogyatékkal élők: családjuk is titkolja létezésüket, szégyellik.	Tájékoztatások, fórumok szervezése. Nyílt napok az Esély klubban.
	Nincs a településen bentlakásos intézmény a fogyatékkal élők számára ezért az idősödő hozzátartozóknak anyagi és érzelmi megterhelést jelent az elhelyezésük.	Bentlakásos intézmény létrehozása a településen.
	Nincs egységes érdekvédelmi képviselő a településen.	Elősegíteni az alulról jövő kezdeményezéseket, anyagi és humán erőforrást nyújtani számukra



## A beavatkozások megvalósítói

Az eredeti, 2013. évi HEP Intézkedési Tervében még nem szereplő, a felülvizsgálati eljárás során, az esélyegyenlőségi célok elérése érdekében megalkotott új beavatkozásokat a táblázatban szürke kijelöléssel jelöltük.

Célcsoport	Következtetésben megjelölt beavatkozási terület, mint <b>intézkedés címe, megnevezése</b>	Az intézkedésbe bevont <b>aktorok és partnerek</b>
Romák és/vagy mélyszegénységben élők	1 Első lépés a munka felé	Önkormányzat, Oktatási intézmények, Járási Hivatal Munkaügyi Központ
	2 Szegénység csökkentése	Önkormányzat Járási Hivatal Munkaügyi Központ
	3 Hátrányos helyzet „öröklődésének” megakadályozása	Önkormányzat és intézményei
	4 A szegregátumok szociográfiai felmérésének elkészítése	Önkormányzat és intézményei
	5. Ismerjük meg egymást!	Önkormányzat és intézményei és civil szervezetek
Gyermekek	1 A családok segítése a diszfunkcionalitás csökkentésében	Önkormányzat, szociális és oktatási intézmények
	2 Az én esélyem – a hátrányok csökkentése a gyermekek körében	Önkormányzat és intézményei
Idősek	1 Vissza a munka világába	Önkormányzat és intézményei
	2 Együtt a boldog és kiegyensúlyozott nyugdíjas évekért	Önkormányzat, Térségi Szociális Gondozási Központ
	3. Vigyázzunk magukra és családtagjainkra!	Önkormányzat, intézményei és civil szervezetek
	4. Ismerjen meg minket, hogy segíthessünk!	Önkormányzati intézmények és civil szervezetek
	5. Segítsen nekünk tapasztalatával!	Önkormányzati intézmények és civil szervezetek
Nők	1 Egyenlő esélyek a nemek között	Önkormányzat, Térségi Szociális Gondozási Központ
	2 Családon belül erőszak megelőzése, a megtörtént erőszak kiemelése a látenciából	Önkormányzat és intézmények
	3. Ház körüli szolgáltatások egyedül élő nők számára	Önkormányzat
Fogyatékkal élők	1 Komplex akadálymentesítés	Önkormányzat és intézményei
	2 Kommunikációs akadálymentesítés	Önkormányzat Térségi Szociális Gondozási Központ
	3. Támogató Szolgálat megerősítése, kapacitásának bővítése	Önkormányzat és Térségi szociális Gondozási Központ
	4. Nincs egyedül! Segítség fogyatékkal élők és családtagjaik számára	Önkormányzat és Térségi szociális Gondozási Központ
	5. Bentlakásos intézmény igényfelmérése, megszervezése	Önkormányzat és Térségi szociális Gondozási Központ
	6. Érdekképviseleti szerveződések segítése	Önkormányzat

## Jövőképünk

A jövőképünk alapvetően nem változott az eltelt két évben, viszont az elmúlt időszakokban beállott változások felhozták a meglevő szerkezeti struktúra átértékelését.

Olyan településen kívánunk élni, ahol a romák egyenlő eséllyel vesznek részt a közösség életében.

Fontos számunkra, hogy a mélyszegénységben élők szakmát és munkát kapjanak, felzárkózzanak az átlagos életszínvonalhoz.

Kiemelt területnek tartjuk a gyerekek oktatásban, fejlesztésben való részvételének egyenlő esélyű hozzáférését.

Folyamatosan odafigyelünk az idősek emberi méltóságának tiszteletben tartására, hogy érezzék, idős korban is teljes értékű emberek.

Elengedhetetlennek tartjuk a nők esetén a munkahely és a család összeegyeztethetőségét, a munkaerő-piacra történő reintegrációt, a hátrányos megkülönböztetés csökkentését.

Különös figyelmet fordítunk a fogyatékkal élők életminőségének javítására, önbecsülésük visszaadására és a szolgáltatásokhoz való egyenlő esélyű hozzáférésére.

A következőkben részletesen ismertetjük a fent megjelölt beavatkozási intézkedéseket, melyek tartalmazzák mind a 2013. évi HEP-ben szereplő intézkedéseket, azok módosításait, mind pedig az új intézkedéseket.

### Az intézkedési területek részletes kifejtése

Az intézkedés címe, megnevezése	Első lépés a munka felé
<b>A helyzetelemzés következtetéseiben feltárt esélyegyenlőségi probléma megnevezése</b>	Az alacsony iskolai végzettséggel rendelkező álláskeresők száma magas. A 8 általános iskolai vagy annál alacsonyabb végzettséggel, rendelkező álláskeresők aránya az elmúlt 5 év tekintetében eléri a 75%-ot.
<b>Az intézkedéssel elérni kívánt cél</b>	Rövid: Célcsoport elérése Közép: Általános iskolai végzettséggel és szakképzettséggel rendelkezők számának növelése Hosszú: Képzés következtében a tartós munkanélküliek számának csökkentése.
<b>Az intézkedés tartalma</b>	<ol style="list-style-type: none"> <li>1. Igényfelmérés</li> <li>2. Eszközök és erőforrás felmérés</li> <li>3. Kapcsolatfelvétel az érintett intézményekkel</li> <li>4. Pályázati lehetőségek felkutatása</li> </ol>
<b>Az intézkedés megvalósításának határideje</b>	2014.12.31.
<b>Az intézkedés eredményességét mérő dokumentumok</b>	Beszámoló a 8 általános iskolai végzettséggel, és a versenyképes szakmával rendelkezők számának alakulásáról
<b>Lejárt/nem lejárt határidő</b>	Lejárt határidő
<b>Az IT jelenlegi állapota (folyamatban lévő/befejezett/tervezett)</b>	lejárt, nem teljesített, a módosított határidőig a feladatot teljesíteni kell
<b>Eredmény</b>	A 8 általános iskolai végzettséggel rendelkezők száma emelkedett az eltelt két évben, de a versenyképes szakmával rendelkezők száma még mindig alacsony
<b>Módosítás</b>	<p><b>Célok</b> tekintetében:</p> <p>Rövid: Célcsoport elérése, motiválása képzettség megszerzésére. Képzések szervezése</p> <p>Közép: Versenyképes tudással és szakképzettséggel rendelkezők számának növelése</p> <p>Hosszú: Képzés következtében a tartós munkanélküliek számának csökkentése.</p> <p><b>Tevékenységek</b> tekintetében</p> <ol style="list-style-type: none"> <li>1. Igények, eszközök és erőforrások felmérése, pályázati lehetőségek felkutatása</li> <li>2. Kapcsolatfelvétel a célcsoporttal, kompetenciafejlesztésük, motiválásuk</li> <li>3. Képzések megszervezése és lebonyolítása</li> </ol> <p>A megvalósítás határideje 2018.06.27-re módosul a célok elérése érdekében.</p>

<b>Az intézkedés címe, megnevezése</b>	<b>Szegénység csökkentése és megelőzése</b>
<b>A helyzetelemzés következtetéseiben feltárt esélyegyenlőségi probléma megnevezése</b>	A nyilvántartott munkanélküliek 46,8%-a 180 napnál régebben regisztrált. A szegénység egyik legalapvetőbb oka a tartós munkanélküliség
<b>Az intézkedéssel elérni kívánt cél</b>	Rövid: A közfoglalkoztatás folyamatos megszervezése a munka világába való sikeres visszatérés érdekében. Közép: Tartós munkanélküliek számára átképzések biztosítása. Hosszú: Tartós munkanélküliek számának csökkentése 5 %-al.
<b>Az intézkedés tartalma</b>	<ol style="list-style-type: none"> <li>1. Igényfelmérés.</li> <li>2. Kapcsolatfelvétel a GyJH Járási Munkaügyi Kirendeltséggel - Közfoglalkoztatás.</li> </ol>
<b>Az intézkedés megvalósításának határideje</b>	2014.12.31.
<b>Az intézkedés eredményességét mérő dokumentumok</b>	Beszámoló a közfoglalkoztatásról
<b>Lejárt/nem lejárt határidő</b>	Lejárt határidő
<b>Az IT jelenlegi állapota (folyamatban lévő/befejezett/tervezett)</b>	lejárt, nem teljesített, a módosított határidőig a feladatot teljesíteni kell
<b>Eredmény</b>	A közfoglalkoztatottak aránya elmúlt két évben továbbra is elérte a 3%-ot a településen élő aktív lakosságon belül
<b>Módosítás</b>	A megvalósítás határideje 2018.06.27-re módosul a célok elérése érdekében.

<b>Az intézkedés címe, megnevezése</b>	<b>Hátrányos helyzet „öröklődésének” megakadályozása</b>
<b>A helyzetelemzés következtetéseiben feltárt esélyegyenlőségi probléma megnevezése</b>	Az önkormányzat által segélyezett célcsoport esetében megfigyelhető, hogy a 15-20 éve segélyezettek mellett már gyermekeik is megjelentek a rendszerben, mint igénybevevők
<b>Az intézkedéssel elérni kívánt cél</b>	Rövid: Célcsoport elérése. Közép: Életvezetést segítő programok biztosítása a településen. Hosszú: Megelőzni a hátrányos helyzetek öröklődését.
<b>Az intézkedés tartalma</b>	<ol style="list-style-type: none"> <li>1. Erőforrás felmérése.</li> <li>2. Az erőforrás és érintettek közötti kapcsolat létrehozása.</li> <li>3. Szociális, gyermekjóléti szolgáltatások biztosítása</li> </ol>
<b>Az intézkedés megvalósításának határideje</b>	2015.12.31.
<b>Az intézkedés eredményességét mérő dokumentumok</b>	Felmérés segélyezettek számának alakulására vonatkozóan, Intézmény szakmai beszámolója.
<b>Lejárt/nem lejárt határidő</b>	Nem lejárt
<b>Az IT jelenlegi állapota (folyamatban lévő/befejezett/tervezett)</b>	Folyamatban lévő
<b>Eredmény</b>	<p>A rendszeres Gyermekvédelmi kedvezményben részesülők száma 11%-kal csökkent</p> <p>Önismereti csoportok szervezése 13-15 és 16-20 évesek számára (11-12 fő)</p> <p>Nők/családok/fiatalok számára programsorozat a családbarát közgondolkodás jegyében. Témák: egészséges életmód, családon belüli erőszak, családtervezés, pénzkezelés. (15-20 fő alkalmanként)</p> <p>Szülők/családok számára: Szülőcsoportos foglalkozások a kábítószerekkel kapcsolatosan. Témák: kábítószer fajtái, kábítószer használat lelki, testi és bűnügyi vonatkozásai, gyógyult drogosok története.</p>
<b>Módosítás</b>	<p>Jelentős módosítást ebben az intézkedésben nem tervezünk, folytatjuk az eddigi tevékenységeket.</p> <p>A megvalósítás határideje 2018.06.27-re módosul a célok elérése érdekében.</p>

<b>Az intézkedés címe, megnevezése</b>	<b>A szegregátumok szociográfiai felmérése</b>
<b>A helyzetelemzés következtetéseiben feltárt esélyegyenlőségi probléma megnevezése</b>	A szegregációval veszélyeztetett területeken hiányoznak a naprakész szociográfiai adatok.
<b>Az intézkedéssel elérni kívánt cél</b>	Rövid: Adathiány megszüntetése Közép: Adatbázis létrehozása Hosszú: Szociográfiai felmérés elkészítése
<b>Az intézkedés tartalma</b>	<ol style="list-style-type: none"> <li>1. Az érintettek tájékoztatása</li> <li>2. Adatok gyűjtése</li> <li>3. Adatbázis létrehozása</li> <li>4. Felmérés elkészítése, (később – szükség esetén - intézkedési terv készítése)</li> </ol>
<b>Az intézkedés megvalósításának határideje</b>	2014. december 31.
<b>Az intézkedés eredményességét mérő dokumentumok</b>	Szociográfiai felmérés dokumentációja
<b>Lejárt/nem lejárt határidő</b>	Lejárt határidő
<b>Az IT jelenlegi állapota (folyamatban lévő/befejezett/tervezett)</b>	lejárt, nem teljesített, a módosított határidőig a feladatot teljesíteni kell
<b>Eredmény</b>	nem valósult meg, szociográfiai felmérések elkészítése szükséges.
<b>Módosítás</b>	<p>Az ITS-hez kapcsolódóan a szegregátumok meghatározása módosult, ennek alapján a szegregátumok felmérését ki kell terjeszteni ezekre a városrészekre is.</p> <p>A megvalósítás határideje 2018.06.27-re módosul a célok elérése érdekében.</p>

Intézkedés címe:	<b>Ismerjük meg egymást!</b> A felülvizsgálati eljárás során, az esélyegyenlőségi célok elérése érdekében megalkotott új beavatkozás
Feltárt probléma (kiinduló értékekkel)	A többségi társadalom, előítéletei miatt, nem alkalmaz roma származású embereket munkavállalóként. Konkrét adat nincs erre vonatkozóan.
Célok - Általános megfogalmazás és rövid-, közép- és hosszútávú időegységekre bontásban	Rövid: a többségi társadalom megismertetése a roma kultúrával, szokásokkal Közép: Az etnikai hovatartozás miatti hátrányos megkülönböztetés csökkentése a munka világában Hosszú: Előítéletek csökkentése a helyi lakosság körében
Tevékenységek (a beavatkozás tartalma) pontokba szedve	Roma kulturális rendezvények szervezése Közös programok romák és nem romák részvételével
Résztvevők és felelős	Önkormányzat
Partnerek	Önkormányzati intézmények, civil szervezetek
Határidő(k) pontokba szedve	2018.06.27
Eredményességi mutatók és annak dokumentáltsága, forrása (rövid, közép és hosszútávon), valamint fenntarthatósága	Szakmai beszámoló a rendezvényen résztvevők számának alakulásáról és a programok megrendezésének hatásairól
Kockázatok és csökkentésük eszközei	Kockázati tényező a célcsoportok érdektelensége, illetve a munkáltatók ellenállása. A célcsoport elérésére közvetlen megkereséseket tervezünk, igyekszünk minél nagyobb hirdetési felületet igénybe venni. A munkáltatók ellenállása csökkenthető pályázati programokkal (pl. támogatott foglalkoztatás romák részére), vagy adókedvezménnyel.
Szükséges erőforrások	Anyagi erőforrás Humán erőforrás

<b>Az intézkedés címe, megnevezése</b>	<b>A családok segítése a diszfunkcionalitás megszüntetésében</b>
<b>A helyzetelemzés következtetéseiben feltárt esélyegyenlőségi probléma megnevezése</b>	A családok szétesése következtében a gyermekekkel való törődés, a nevelés, gondozás, szeretethiányból adódó veszélyeztetettség növekedése.
<b>Az intézkedéssel elérni kívánt cél</b>	Rövid: Célcsoport elérése. Közép: A szülőkkel való kapcsolattartás érdekében a családlátogatások növelése, személyes bizalomra épülő kapcsolat kiépítése által elősegíteni a veszélyeztetett gyermekek nevelését, személyiség és kompetencia fejlesztését. Hosszú: A családi biztonság növelésével csökkenteni a gyermekek veszélyeztetettségét.
<b>Az intézkedés tartalma</b>	1. Gyermejkölési és családsegítési feladatot ellátó intézményben családi programok szervezése. 2. Oktatási Intézményen belül szülőkkel való kapcsolattartás javítása.
<b>Az intézkedés megvalósításának határideje</b>	2014.06.15.
<b>Az intézkedés eredményességét mérő dokumentumok</b>	Oktatási intézmények, gyermek és ifjúságvédelmi felelőseinek szakmai beszámolóí.
<b>Lejárt/nem lejárt határidő</b>	Lejárt határidő
<b>Az IT jelenlegi állapota (folyamatban lévő/befejezett/tervezett)</b>	lejárt, nem teljesített, a módosított határidőig a feladatot teljesíteni kell
<b>Eredmény</b>	Nők/családok/ fiatalok számára programsorozat a családbarát közgondolkodás jegyében. Témák: egészséges életmód, családon belüli erőszak, családtervezés, pénzkezelés. (15-20 fő alkalmanként, 7 alkalom)
<b>Módosítás</b>	Jelentős módosítást ebben az intézkedésben nem tervezünk, folytatjuk az eddigi tevékenységeket. A megvalósítás határideje 2018.06.27-re módosul a célok elérése érdekében.



<b>Az intézkedés címe, megnevezése</b>	<b>Az én esélyem – a hátrányok csökkentése a gyermekek körében</b>
<b>A helyzetelemzés következtetéseiben feltárt esélyegyenlőségi probléma megnevezése</b>	Magas a hátrányos helyzetű és halmozottan hátrányos helyzetű gyermekek száma
<b>Az intézkedéssel elérni kívánt cél</b>	Rövid: Rendszeres gyermekvédelmi kedvezményben részesített családok között erőforrás felmérés, szükséglet felmérés. Közép: Erőforrásokhoz és szükségletekhez igazodó támogatás (GyJH Járási Munkaügyi Kirendeltsége, közfoglalkoztatás, munkaerőpiaci program, tehetséggondozás) Hosszú: Rendszeres gyermekvédelmi kedvezményben részesülő családok munkajövedelemhez való juttatása, melynek következtében a rászorultság megszűnik.
<b>Az intézkedés tartalma</b>	1. Igény, szükséglet felmérés 2. Kapcsolatfelvétel GyJH Járási Munkaügyi Kirendeltségével, civil szervezetekkel. 3. Tehetséggondozó programok folyamatos működtetése. (Arany János tehetséggondozó program, Bursa Hungarica program, Tanoda program)
<b>Az intézkedés megvalósításának határideje</b>	2014.12.31.
<b>Az intézkedés eredményességét mérő dokumentumok</b>	közfoglalkoztatási programok, tehetséggondozó programok működtetéséről értékelés
<b>Lejárt/nem lejárt határidő</b>	Lejárt határidő
<b>Az IT jelenlegi állapota (folyamatban lévő/befejezett/tervezett)</b>	lejárt, nem teljesített, a módosított határidőig a feladatot teljesíteni kell
<b>Eredmény</b>	Közfoglalkoztatásban résztvevők száma növekszik, míg a GYVK-ban részesülő családok száma csökken.
<b>Módosítás</b>	Jelentős módosítást ebben az intézkedésben nem tervezünk, folytatjuk az eddigi tevékenységeket. A megvalósítás határideje 2018.06.27-re módosul a célok elérése érdekében.

<b>Az intézkedés címe, megnevezése</b>	<b>Vissza a munka világába</b>
<b>A helyzetelemzés következtetéseiben feltárt esélyegyenlőségi probléma megnevezése</b>	Magas a munkanélküliség az 55 év felettek körében
<b>Az intézkedéssel elérni kívánt cél</b>	Rövid: Célcsoport elérése Közép: A célcsoport képzettségének felmérése, szükség esetén átképzés biztosítása a GyJH Járási Munkaügyi Kirendeltségével való együttműködés keretében. Hosszú: 5 fő munkába helyezése.
<b>Az intézkedés tartalma</b>	<ol style="list-style-type: none"> <li>1. Célcsoport szakképzettségének felmérése</li> <li>2. Szükség esetén átképzés biztosítása a célcsoport részére</li> <li>3. Helyi vállalkozókkal a foglalkoztatási időszakra együttműködési megállapodás.</li> </ol>
<b>Az intézkedés megvalósításának határideje</b>	2014.12.31.
<b>Az intézkedés eredményességét mérő dokumentumok</b>	Helyzetértékelés az 55 év felettek foglalkoztatásáról
<b>Lejárt/nem lejárt határidő</b>	Lejárt határidő
<b>Az IT jelenlegi állapota (folyamatban lévő/befejezett/tervezett)</b>	lejárt, nem teljesített, a módosított határidőig a feladatot teljesíteni kell
<b>Eredmény</b>	nem valósult meg, igényfelmérés és átképzés szervezése szükséges
<b>Módosítás</b>	Jelentős módosítást ebben az intézkedésben nem tervezünk, folytatjuk az eddigi tevékenységeket. A megvalósítás határideje 2018.06.27-re módosul a célok elérése érdekében.

<b>Az intézkedés címe, megnevezése</b>	<b>Együtt a boldog és kiegyensúlyozott nyugdíjas évekért</b>
<b>A helyzetelemzés következtetéseiben feltárt esélyegyenlőségi probléma megnevezése</b>	Idősek elmagányosodása
<b>Az intézkedéssel elérni kívánt cél</b>	Rövid: Célcsoport elérése Közép: Időseket megszólító programok szervezésének támogatása, pályázati lehetőségek felkutatása prevenációs programokra. Hosszú: A Térségi Szociális Gondozási Központ további magas szakmai színvonalú működtetésének biztosítása, idősekkel foglalkozó civil szervezetek megerősítése.
<b>Az intézkedés tartalma</b>	1. Igényfelmérés. 2. Igényelt programok szervezése, prevenációs szemlélet erősítése, az egészségtudatos magatartás fejlesztése. 3. Az intézmény szakmai támogatása.
<b>Az intézkedés megvalósításának határideje</b>	2014.12.31.
<b>Az intézkedés eredményességét mérő dokumentumok</b>	célcsoport kérdőíves felmérése, programokról szóló beszámolók, cikkek, a Térségi Szociális Gondozási Központ éves szakmai beszámolója
<b>Lejárt/nem lejárt határidő</b>	Lejárt határidő
<b>Az IT jelenlegi állapota (folyamatban lévő/befejezett/tervezett)</b>	lejárt, nem teljesített, a módosított határidőig a feladatot teljesíteni kell
<b>Eredmény</b>	Jeles ünnepek megünneplése a TSZGK-ban a bentlakó és nappali ellátásban részesülő idősek részvételével. Városi programok megvalósítása: buszos kirándulások, kulturális seregszemle, hagyományőrző programok, Városi karácsony.
<b>Módosítás</b>	Jelentős módosítást ebben az intézkedésben nem tervezünk, folytatjuk az eddigi tevékenységeket. A megvalósítás határideje 2018.06.27-re módosul a célok elérése érdekében.

Intézkedés címe:	<b>Vigyázzunk magunkra és családtagjainkra!</b> A felülvizsgálati eljárás során, az esélyegyenlőségi célok elérése érdekében megalkotott új beavatkozás
Feltárt probléma (kiinduló értékekkel)	Az idősek, különösen egyedül élők az átlaghoz képest gyakrabban lesznek bűncselekmények áldozatai
Célok - Általános megfogalmazás és rövid-, közép- és hosszútávú időegységekre bontásban	Rövid: Pontos helyzetfelmérés rendőrségi adatok és érintettek megkérdezésével. Közép: Fórumok, ismeretterjesztő programok szervezése az idősek számára Hosszú: Az idősek sérelmére elkövetett bűncselekmények száma 5%-kal csökken
Tevékenységek (a beavatkozás tartalma) pontokba szedve	Adatgyűjtés, helyzetkép elkészítése. Fórumok, ismeretterjesztő előadások szervezése a település több területén.
Résztvevők és felelős	Önkormányzat
Partnerek	Rendőrség, Térségi Szociális Gondozási Központ
Határidő(k) pontokba szedve	2018.06.27.
Eredményességi mutatók és annak dokumentáltsága, forrása (rövid, közép és hosszútávon), valamint fenntarthatósága	Helyzetfelmérés és helyzetértékelés
Kockázatok és csökkentésük eszközei	Kockázat, hogy az idősek nehezen mozdulnak ki otthonról, nagyobb utakra nem vállalkoznak. Ennek elkerülésére a városban több részen tervezzük megvalósítani a tájékoztatásokat.
Szükséges erőforrások	Anyagi erőforrás Humán erőforrás

Intézkedés címe:	<b>Ismerjen meg minket, hogy segíthessünk!</b> A felülvizsgálati eljárás során, az esélyegyenlőségi célok elérése érdekében megalkotott új beavatkozás
Feltárt probléma (kiinduló értékekkel)	Az idősek gyakran idegenkednek az intézmények által nyújtott szolgáltatásokkal szemben, mivel nem ismerik azokat.
Célok - Általános megfogalmazás és rövid-, közép- és hosszútávú időegységekre bontásban	Rövid: Nyílt napok, fórumok szervezése, szóróanyagok eljuttatása a célcsoport számára. Közép: Ismertté válnak a szolgáltatások, az abban résztvevő intézmények, szakemberek a településen. Hosszú: A Térségi Szociális Gondozási Központ és egyéb szervezetek által az idősek számára nyújtott szolgáltatások elfogadottsága nő a településen.
Tevékenységek (a beavatkozás tartalma) pontokba szedve	Nyílt napok szervezése Szóróanyagok készítése, eljuttatása az időseknek Rendszeres megjelenés a helyi ingyenes újságban.
Résztvevők ésfelelős	Önkormányzat
Partnerek	Térségi Szociális Gondozási Központ, Hétszínvirág Egyesület, egyéb civil szervezetek
Határidő(k) pontokba szedve	2018.06.27.
Eredményességi mutatók és annak dokumentáltsága, forrása (rövid, közép és hosszútávon), valamint fenntarthatósága	Nyílt napok, fórumok beszámolóí, szóróanyagok, újságcikkek
Kockázatok és csökkentésük eszközei	Kockázat, hogy az idősek nehezen mozdulnak ki otthonról, nagyobb utakra nem vállalkoznak. Ennek elkerülésére a városban több részen tervezzük megvalósítani a tájékoztatásokat.
Szükséges erőforrások	Anyagi forrás Humán erőforrás

Intézkedés címe:	<b>Segítsen nekünk tapasztalatával!</b> A felülvizsgálati eljárás során, az esélyegyenlőségi célok elérése érdekében megalkotott új beavatkozás
Feltárt probléma (kiinduló értékekkel)	A nyugdíjba vonuláskor az addig tevékeny idős ember hirtelen elveszti célját, tevékenységét, ez lelkileg megviseli, csökken az életkedve, ami betegségekben manifesztálódhat.
Célok - Általános megfogalmazás és rövid-, közép- és hosszú távú időegységekre bontásban	Rövid: Idősek bevonása önkéntes munkába. Közép: Az idősek hasznosság-tudatának fenntartása, növelése Hosszú: Élhetőbb nyugdíjas évek, aktív élet ameddig csak lehetséges.
Tevékenységek (a beavatkozás tartalma) pontokba szedve	Idősek tudásának, tapasztalatának, tenni akarásának felmérése Önkéntes munkára való igény felmérése Az idősek és a munkatevékenység „összehozása”
Résztvevők és felelős	Önkormányzat
Partnerek	Térségi Szociális Gondozási Központ, Hétszínvirág Egyesület, oktatási intézmények, civil egyesületek
Határidő(k) pontokba szedve	2018.06.27.
Eredményességi mutatók és annak dokumentáltsága, forrása (rövid, közép és hosszútávon), valamint fenntarthatósága	Helyzetfelmérés az idősek és az önkéntes munka szintjén
Kockázatok és csökkentésük eszközei	nem releváns
Szükséges erőforrások	Anyagi források Humán erőforrás

<b>Az intézkedés címe, megnevezése</b>	<b>A nemek közötti esélyegyenlőség lehetőségének növelése</b>
<b>A helyzetelemzés következtetéseiben feltárt esélyegyenlőségi probléma megnevezése</b>	Hátrányos megkülönböztetés a foglalkoztatás területén – nem rendelkezünk adatokkal
<b>Az intézkedéssel elérni kívánt cél</b>	Rövid: Célcsoport elérése Közép: A probléma felszínre kerülése, nyilvánosságra hozatala Hosszú: A nők hátrányos megkülönböztetésének-csökkentése a foglalkoztatás területén
<b>Az intézkedés tartalma</b>	1. Információs napok szervezése. 2. Rendszeres fórumok megszervezése. 3. Információs pont biztosítása.
<b>Az intézkedés megvalósításának határideje</b>	2014.12.31.
<b>Az intézkedés eredményességét mérő dokumentumok</b>	információs napok értékelése
<b>Lejárt/nem lejárt határidő</b>	Lejárt határidő
<b>Az IT jelenlegi állapota (folyamatban lévő/befejezett/tervezett)</b>	lejárt, nem teljesített, a módosított határidőig a feladatot teljesíteni kell
<b>Eredmény</b>	nem valósult meg, információs napok szervezése szükséges
<b>Módosítás</b>	Jelentős módosítást ebben az intézkedésben nem tervezünk, az eltervezett tevékenységeket kívánjuk megvalósítani. A megvalósítás határideje 2018.06.27-re módosul a célok elérése érdekében.

<b>Az intézkedés címe, megnevezése</b>	<b>Családon belüli erőszak megelőzése, csökkentése. A látencia csökkentése a témában</b>
<b>A helyzetelemzés következtetéseiben feltárt esélyegyenlőségi probléma megnevezése</b>	10 riasztásra jutó feljelentés száma 7
<b>Az intézkedéssel elérni kívánt cél</b>	Rövid: Kapcsolatfelvétel kialakítása érdekelt szervezetekkel. Közép: Egyeztető fórum a segítségnyújtás lehetőségeiről. Hosszú: Széleskörű tájékoztatás, az érintett hova fordulhat segítségért.
<b>Az intézkedés tartalma</b>	<ol style="list-style-type: none"> <li>1. Osztályfőnöki óra – gyerekek.</li> <li>2. Szülői értekezlet – szülők.</li> <li>3. Szórólap</li> <li>4. Lakossági fórum + Internet</li> </ol>
<b>Az intézkedés megvalósításának határideje</b>	2014.12.31.
<b>Az intézkedés eredményességét mérő dokumentumok</b>	Fórumok és értekezletek beszámolója, szórólapok, internetes megjelenés
<b>Lejárt/nem lejárt határidő</b>	Lejárt határidő
<b>Az IT jelenlegi állapota (folyamatban lévő/befejezett/tervezett)</b>	lejárt, nem teljesített, a módosított határidőig a feladatot teljesíteni kell
<b>Eredmény</b>	Nők/családok/fiatalok számára programsorozat a családbarát közgondolkodás jegyében. Témák: egészséges életmód, családon belüli erőszak, családtervezés, pénzkezelés. (15-20 fő alkalmanként 7 alkalom) A Civil közösségért Alapítvány (Szarvas) szervezésében Női előadások és klubfoglalkozás-sorozat a családsegítőben. Témák: nők és média, női esélyegyenlőség, családon belüli erőszak (15-20 fő alkalmanként 5-5 alkalom)
<b>Módosítás</b>	Jelentős módosítást ebben az intézkedésben nem tervezünk, folytatjuk az eddigi tevékenységeket. A megvalósítás határideje 2018.06.27-re módosul a célok elérése érdekében.



Intézkedés címe:	<b>Ház körüli szolgáltatások egyedül élő nők számára</b> A felülvizsgálati eljárás során, az esélyegyenlőségi célok elérése érdekében megalkotott új beavatkozás
Feltárt probléma (kiinduló értékekkel)	Településünkön az életkor előrehaladtával egyre magasabb a nők aránya, akik jellemzően egyedül élnek, többnyire kertes házban, és nem tudják ellátni a ház körüli feladatokat.
Célok - Általános megfogalmazás és rövid-, közép- és hosszútávú időegységekre bontásban	Rövid: Igények pontos felmérése: kinek, mire lenne szüksége. Közép: Megfelelő szervezeti forma kialakítása a szolgáltatás működtetésére. Hosszú: Egyedül élő nők életminőségének javulása
Tevékenységek (a beavatkozás tartalma) pontokba szedve	Igények felmérése: hány embert érint, milyen típusú szolgáltatást vennének igénybe Szolgáltatás megszervezése árak és finanszírozás kialakítása Szolgáltatás működtetése
Résztvevők és felelős	Önkormányzat
Partnerek	Járási Hivatal Munkaügyi Központ
Határidő(k) pontokba szedve	2018.06.27.
Eredményességi mutatók és annak dokumentáltsága, forrása (rövid, közép és hosszútávon), valamint fenntarthatósága	Helyzetfelmérés, szolgáltatás beindításának dokumentációja
Kockázatok és csökkentésük eszközei	Az idősek bizalmatlanok, nehezen engednek be ismeretlen embereket a házukba és az életükbe. Ennek csökkentésére lehetőleg ismerősök ajánlásával toborozzuk a leendő dolgozókat, a megbízhatóság az alapkövetelmény. A segítők kiválasztásakor körültekintően kell eljárni. Másik kockázati tényező lehet, az alacsony jövedelem miatt nem tudják kifizetni az idősek a szolgáltatás árát. Ennek kezelésére igyekszünk egyéb forrásokat is felkutatni a szolgáltatáshoz.
Szükséges erőforrások	Anyagi források Humán erőforrás

<b>Az intézkedés címe, megnevezése</b>	<b>Komplex akadálymentesítés</b>
<b>A helyzetelemzés következtetéseiben feltárt esélyegyenlőségi probléma megnevezése</b>	Az akadálymentesítés nem valósult meg 100%-os mértékben
<b>Az intézkedéssel elérni kívánt cél</b>	Rövid: A település közintézményeinek és egyéb közszolgáltatást ellátó intézményeinek teljes körű felmérése akadálymentesítés szempontjából Közép: Pályázati lehetőségek felkutatása Hosszú: Komplex akadálymentesítés a felmért intézményekben
<b>Az intézkedés tartalma</b>	<ol style="list-style-type: none"> <li>1. Igény felmérése</li> <li>2. Pályázati lehetőségek felkutatása</li> <li>3. Komplex akadálymentesítés megvalósítása</li> </ol>
<b>Az intézkedés megvalósításának határideje</b>	2015.12.31.
<b>Az intézkedés eredményességét mérő dokumentumok</b>	Pályázati dokumentációk, megvalósítási dokumentációk, használatba vételi engedélyek
<b>Lejárt/nem lejárt határidő</b>	Nem lejárt határidő
<b>Az IT jelenlegi állapota (folyamatban lévő/befejezett/tervezett)</b>	Folyamatban lévő
<b>Eredmény</b>	nem valósult meg, a közszolgáltatásokat biztosító intézmények teljes körű akadálymentesítése szükséges
<b>Módosítás</b>	Jelentős módosítást ebben az intézkedésben nem tervezünk, folytatjuk az eddigi tevékenységeket. A megvalósítás határideje 2018.06.27-re módosul a célok elérése érdekében.

<b>Az intézkedés címe, megnevezése</b>	<b>Kommunikációs akadálymentesítés</b>
<b>A helyzetelemzés következtetéseiben feltárt esélyegyenlőségi probléma megnevezése</b>	Városunkban nincs jelnyelvi tolmács
<b>Az intézkedéssel elérni kívánt cél</b>	Rövid: Jelentkezők felmérése Közép: Pályázati lehetőség felkutatása a képzésre, jelentkező számára a képzésen való részvétel biztosítása Hosszú: Szolgáltatás folyamatos biztosítása a településen
<b>Az intézkedés tartalma</b>	<ol style="list-style-type: none"> <li>1. Érdeklődés felkeltése</li> <li>2. Forrás biztosítása – pályázati lehetőség kihasználásával</li> <li>3. Jelnyelvi tolmács foglalkoztatása igény szerint az önkormányzatnál</li> </ol>
<b>Az intézkedés megvalósításának határideje</b>	2016.12.31.
<b>Az intézkedés eredményességét mérő dokumentumok</b>	környezetben fellelhető jelnyelvi tolmácsok listája, elérhetősége
<b>Lejárt/nem lejárt határidő</b>	Nem lejárt határidő
<b>Az IT jelenlegi állapota (folyamatban lévő/befejezett/tervezett)</b>	Folyamatban lévő
<b>Eredmény</b>	nem valósult meg, a település környékén fellelhető jelnyelvi tolmácsok elérhetőségének megszerzése, szolgáltatásaik igénybevételi lehetőségeinek feltérképezése szükséges
<b>Módosítás</b>	Jelentős módosítást ebben az intézkedésben nem tervezünk, folytatjuk az eddigi tevékenységeket. A megvalósítás határideje 2018.06.27-re módosul a célok elérése érdekében.

Intézkedés címe:	<b>Támogató Szolgálat megerősítése, kapacitásának bővítése</b> A felülvizsgálati eljárás során, az esélyegyenlőségi célok elérése érdekében megalkotott új beavatkozás
Feltárt probléma (kiinduló értékekkel)	A fogyatékkal élők számára nagyon nehéz a közlekedés a településen belül és azon kívül is, ugyanakkor gyakran kell járniuk orvosi vizsgálatokra, illetve ügyeket intézni.
Célok - Általános megfogalmazás és rövid-, közép- és hosszútávú időegységekre bontásban	Rövid: Helyzetfelmérés készítése Közép: Támogató Szolgálat megerősítése, kapacitás bővítése az igényeknek megfelelően Hosszú: Igények maximális kielégítése
Tevékenységek (a beavatkozás tartalma) pontokba szedve	Igények felmérése Támogató Szolgálat jelenlegi kapacitásának és az igényeknek az összehangolása, kapacitás bővítésének meghatározása Pályázati lehetőségek felkutatása, pályázat megírása, megvalósítása
Résztvevők és felelős	Önkormányzat
Partnerek	Térségi Szociális Gondozási Központ
Határidő(k) pontokba szedve	2018.06.27.
Eredményességi mutatók és annak dokumentáltsága, forrása (rövid, közép és hosszútávon), valamint fenntarthatósága	Helyzetfelmérés dokumentációja
Kockázatok és csökkentésük eszközei	Kockázati tényező, hogy nem lesz a célnak megfelelő pályázati kiírás. Ebben az esetben egyéb források felkutatása válik szükségessé.
Szükséges erőforrások	Anyagi források Humán erőforrás

Intézkedés címe:	<b>Nincs egyedül! Segítség fogyatékkal élők és családtagjaik számára</b> A felülvizsgálati eljárás során, az esélyegyenlőségi célok elérése érdekében megalkotott új beavatkozás
Feltárt probléma (kiinduló értékekkel)	A fogyatékkal élők és családtagjaik kirekesztettnek és egyedül érzik magukat problémájukkal. Gyakran idegenkednek az intézmények által nyújtott szolgáltatásokkal szemben, mivel nem ismerik azokat.
Célok - Általános megfogalmazás és rövid-, közép- és hosszútávú időegységekre bontásban	Rövid: Nyílt napok, fórumok szervezése, szóróanyagok eljuttatása a célcsoport számára. Közép: Ismertté válnak a szolgáltatások, az abban résztvevő intézmények, szakemberek a településen. Hosszú: A Térségi Szociális Gondozási Központ és egyéb szervezetek által a fogyatékkal élők és családtagjaik számára nyújtott szolgáltatások elfogadottsága nő a településen.
Tevékenységek (a beavatkozás tartalma) pontokba szedve	Nyílt napok szervezése Szóróanyagok készítése, eljuttatása a célcsoportnak Rendszeres megjelenés a helyi ingyenes újságban.
Résztvevők és felelős	Önkormányzat
Partnerek	Térségi Szociális Gondozási Központ
Határidő(k) pontokba szedve	2018.06.27.
Eredményességi mutatók és annak dokumentáltsága, forrása (rövid, közép és hosszútávon), valamint fenntarthatósága	Nyílt napok, fórumok beszámolóí, szóróanyagok, újságcikkek.
Kockázatok és csökkentésük eszközei	Kockázati tényező lehet, hogy a fogyatékos családtagokkal élő családok nagyon befelé fordulók, nem akarják tudomásul venni a lehetőségeket. Ebben az esetben a személyes segítség, egy-egy nyitott családtag vagy ismerős segíthet elnyerni a bizalmukat.
Szükséges erőforrások	Anyagi forrás Humán erőforrás

Intézkedés címe:	<b>Bentlakásos intézmény igényfelmérése, szolgáltatás megszervezése</b> A felülvizsgálati eljárás során, az esélyegyenlőségi célok elérése érdekében megalkotott új beavatkozás
Feltárt probléma (kiinduló értékekkel)	Bizonyos fogyatékossgal élők számára koruk előrehaladtával, illetve a gondozó családtagok idősödésével esetleg elhalálózásával szükségessé válik a bentlakásos intézményi elhelyezés, de ez településünkön nem elérhető.
Célok - Általános megfogalmazás és rövid-, közép- és hosszútávú időegységekre bontásban	Rövid: Igények pontos felmérése. Közép: Az igényeknek megfelelő ellátási forma beindítása a településen Hosszú: A bentlakásos ellátás működtetése
Tevékenységek (a beavatkozás tartalma) pontokba szedve	Helyzetfelmérés a településen az igénybevevők körére vonatkozóan A helyzetfelmérés alapján az ellátási forma és annak kereteinek meghatározása Pályázati lehetőségek felkutatása a tevékenység beindításához Pályázat megírása, megvalósítása Ellátás működtetése
Résztvevők és felelős	Önkormányzat
Partnerek	Térségi Szociális Gondozási Központ, civil szervezetek
Határidő(k) pontokba szedve	2018.06.27.
Eredményességi mutatók és annak dokumentáltsága, forrása (rövid, közép és hosszútávon), valamint fenntarthatósága	Helyzetfelmérés dokumentációja, pályázati dokumentáció.
Kockázatok és csökkentésük eszközei	Kockázati tényező, hogy nem lesz a célnak megfelelő pályázati kiírás. Ebben az esetben egyéb források felkutatása válik szükségessé.
Szükséges erőforrások	Anyagi forrás Humán erőforrás

Intézkedés címe:	<b>Érdekképviselési szerveződések segítése</b> A felülvizsgálati eljárás során, az esélyegyenlőségi célok elérése érdekében megalkotott új beavatkozás
Feltárt probléma (kiinduló értékekkel)	A településen a fogyatékkal élők érdekképviselésének működése főként a mozgáskorlátozottak egyesületére korlátozódik.
Célok - Általános megfogalmazás és rövid-, közép- és hosszútávú időegységekre bontásban	Rövid: Helyzetfelmérés készítése a helyben élő fogyatékkal élők körében. Közép: A helyzetfelmérés alapján a különböző fogyatékkal élő csoportok segítése érdekképviselésük kialakításában Hosszú: Az érdekképviselések működésének segítése szakmai tanácsokkal,
Tevékenységek (a beavatkozás tartalma) pontokba szedve	Kérdőíves felmérés a helyben élő fogyatékkal élők körében A felmérés alapján megtalálni azokat az agilis személyeket, akik tudnak és akarnak tenni sorstársaik érdekében. Szakmai csoportot létrehozni, akik segítik munkájukat. Pályázati források felkutatása, pályázatok megírásának és megvalósításának segítése
Résztvevők és felelős	Önkormányzat
Partnerek	Térségi Szociális Gondozási Központ, civil szervezetek
Határidő(k) pontokba szedve	2018.06.27.
Eredményességi mutatók és annak dokumentáltsága, forrása (rövid, közép és hosszútávon), valamint fenntarthatósága	Helyzetfelmérés dokumentációja
Kockázatok és csökkentésük eszközei	Kockázati tényező lehet, ha az adott célcsoportban nincs olyan személy, aki képes szervezni az érdekképviselést. Csökkentése érdekében javasolt az adott személyek számára motivációs egyéni tanácsadást biztosítani .
Szükséges erőforrások	Anyagi forrás Humán erőforrás

## Összegzés

		Intézkedés	Határidő	Megjegyzés/Felülvizsgálat eredménye
1	Romák és/vagy mélyszegénységben élők	Első lépés a munka felé	2018.06.27.	részben teljesült, folyamatos képzésszervezés szükséges, megvalósítási határidő módosult
2		Szegénység csökkentése	2018.06.27.	részben teljesült, közfoglalkoztatás biztosítása szükséges, megvalósítási határidő módosult
3		Hátrányos helyzet „öröklődésének” megakadályozása	2018.06.27.	részben teljesült, életvezetési programok szervezése szükséges, megvalósítási határidő módosult
4		A szegregátumok szociográfiai felmérésének elkészítése	2018.06.27.	nem készült el, ki kell terjeszteni az ITS-ben szegregátumként megjelölt valamennyi városrészre a szociográfiai felmérést, határidő módosult
5		Ismerjük meg egymást!	2018.06.27.	új intézkedés
6	Gyermekek	1 A családok segítése a diszfunkcionalitás csökkentésében	2018.06.27.	részben teljesült, családi és ifjúsági programok szervezése szükséges, megvalósítási határidő módosult
7		2 Az én esélyem – a hátrányok csökkentése a gyermekek körében	2018.06.27.	részben teljesült, közfoglalkoztatási és tehetséggondozó programok szervezése szükséges, megvalósítási határidő módosult
8	Idősek	1 Vissza a munka világába	2018.06.27.	nem valósult meg, képzettség felmérés és átképzés szervezése szükséges, megvalósítási határidő módosult
9		2 Együtt a boldog és kiegyensúlyozott nyugdíjas évekért	2018.06.27.	részben teljesült, idősöknek szóló programok további szervezése szükséges, megvalósítási határidő módosult
10		3. Vigyázzunk magukra és családtagjainkra!	2018.06.27.	új intézkedés
11		4. Ismerjen meg minket, hogy segíthessünk!	2018.06.27.	új intézkedés
12		5. Segítsen nekünk tapasztalatával!	2018.06.27.	új intézkedés
13	Nők	1 Egyenlő esélyek a nemek között	2018.06.27.	nem került megvalósításra, információs napok szervezése szükséges, megvalósítási határidő módosult
14		2 Családon belül erőszak megelőzése, a megtörtént erőszak kiemelése a látenciából	2018.06.27.	részben teljesült, családbarát programok további szervezése, családtervezési tanácsadás szükséges, megvalósítási határidő módosult
15		3. Ház körüli szolgáltatások egyedül élő nők számára	2018.06.27.	új intézkedés
16	Fogyatékkal élők	1 Komplex akadálymentesítés	2018.06.27.	nem valósult meg, pályázatok figyelése és elkészítése szükséges, megvalósítási határidő módosult
17		2 Kommunikációs akadálymentesítés	2018.06.27.	nem valósult meg, igényfelmérés szükséges, illetve szükséges térségi szinten felmérni a jelnyelvi tolmácsok elérhetőségét, megvalósítási határidő módosult



18		3. Támogató Szolgálat megerősítése, kapacitásának bővítése	2018.06.27.	új intézkedés
19		4. Nincs egyedül! Segítség fogyatékkal élők és családtagjaik számára	2018.06.27.	új intézkedés
20		5. Bentlakásos intézmény igényfelmérése, megszervezése	2018.06.27.	új intézkedés
21		6. Érdekképviselői szerveződések segítése	2018.06.27.	új intézkedés

## Megvalósítás

Önkormányzatunk az általa fenntartott intézmények vezetői számára feladatul adja és ellenőrzi, a településen működő nem önkormányzati fenntartású intézmények vezetőit pedig partneri viszony során kéri, hogy a Helyi Esélyegyenlőségi Programot valósítsák meg, illetve támogassák.

Önkormányzatunk azt is kéri intézményeitől és partnereitől, hogy vizsgálják meg, és a program elfogadását követően biztosítsák, hogy az intézményük működését érintő, és az esélyegyenlőség szempontjából fontos egyéb közszolgáltatásokat meghatározó stratégiai dokumentumokba és iránymutatásokba épüljenek be és érvényesüljenek az egyenlő bánásmódra és esélyegyenlőségre vonatkozó azon kötelezettségek, melyek az önkormányzat Helyi Esélyegyenlőségi Programjában részletes leírásra kerültek.

Önkormányzatunk a HEP kidolgozására és megvalósítására, továbbá értékelésére, ellenőrzésére és az ennek során nyert információk visszacsatolására, valamint a programba történő beépítésének garantálására Helyi Esélyegyenlőségi Programért Felelős Fórumot hoz létre.

### A megvalósítás folyamata

A Helyi Esélyegyenlőségi Programban foglaltak végrehajtásának ellenőrzése érdekében HEP Fórumot hozunk létre.

A HEP Fórum feladatai:

- az HEP IT megvalósulásának figyelemmel kísérése, a kötelezettségek teljesítésének nyomon követése, dokumentálása, és mindezekről a település képviselő-testületének tájékoztatása,
- annak figyelemmel kísérése, hogy a megelőző időszakban végrehajtott intézkedések elősegítették-e a kitűzött célok megvalósulását, és az ezen tapasztalatok alapján esetleges új beavatkozások meghatározása
- a HEP IT-ben lefektetett célok megvalósulásához szükséges beavatkozások kétévenkénti felülvizsgálata, a HEP IT aktualizálása,
- az esetleges változások beépítése a HEP IT-be, a módosított HEP IT előkészítése képviselő-testületi döntésre
- az esélyegyenlőséggel összefüggő problémák megvitatása
- a HEP IT és az elért eredmények nyilvánosság elé tárása, kommunikálása

Az esélyegyenlőség fókuszban lévő célcsoportjaihoz és/vagy kiemelt problématerületekre a terület aktorainak részvételével tematikus munkacsoportokat alakítunk az adott területen kitűzött célok megvalósítása érdekében. A munkacsoportok vezetői egyben tagjai az Esélyegyenlőségi Fórumnak is, a munkacsoportok rendszeresen (minimum két évente) beszámolnak munkájukról az Esélyegyenlőségi Fórum számára. A munkacsoportok éves munkatervvel rendelkeznek.



#### A HEP Fórum működése:

A Fórum legalább évente, de szükség esetén ennél gyakrabban ülésezik. A Fórum működését megfelelően dokumentálja, üléseiről jegyzőkönyv készül. A Fórum javaslatot tesz az HEP IT megvalósulásáról készített beszámoló elfogadására, vagy átdolgoztatására, valamint szükség szerinti módosítására.

A HEP Fórum egy-egy beavatkozási terület végrehajtására felelőst jelölhet ki tagjai közül, illetve újabb munkacsoportokat hozhat létre.

## **Monitoring és visszacsatolás**

A Helyi Esélyegyenlőségi Program megvalósulását, végrehajtását a HEP Fórum ellenőrzi, és javaslatot készít a HEP szükség szerinti aktualizálására az egyes beavatkozási területek felelőseinek, illetve a létrehozott munkacsoportok beszámolóinak alapján.

## **Nyilvánosság**

A program elfogadását megelőzően, a véleménynyilvánítás lehetőségének biztosítása érdekében nyilvános fórumot hívunk össze.

A véleményformálás lehetőségét biztosítja az Helyi Esélyegyenlőségi Program nyilvánosságra hozatala is, valamint a megvalósítás folyamatát koordináló HEP Fórum első ülésének mihamarabbi összehívása.

A nyilvánosság folyamatos biztosítására legalább évente tájékoztatjuk a program megvalósításában elért eredményekről, a monitoring eredményeiről a település döntéshozóit, tisztségviselőit, az intézményeket és az együttműködő szakmai és társadalmi partnerek képviselőit.

A HEP Fórum által végzett éves monitoring vizsgálatok eredményeit nyilvánosságra hozzuk a személyes adatok védelmének biztosítása mellett. A nyilvánosság biztosítására az önkormányzat honlapja, a helyi média áll rendelkezésre.

## **Kötelezettségek és felelősség**

A település vezetése, az önkormányzat tisztségviselői és a települési intézmények vezetői felelősek azért, hogy ismerjék az egyenlő bánásmódra és esélyegyenlőségre vonatkozó jogi előírásokat, biztosítsák a diszkriminációmentes intézményi szolgáltatásokat, a befogadó és toleráns légkört. Felelősségük továbbá, hogy ismerjék a HEP IT-ben foglaltakat és közreműködjenek annak megvalósításában. Az esélyegyenlőség sérülése esetén hivatalosan jelezzék.

## **Érvényesülés, módosítás**

Amennyiben a kétévente előírt felülvizsgálat során kiderül, hogy a HEP IT-ben vállalt célokat nem sikerül teljesíteni, a HEP Fórum jelentést kér a beavatkozási terület felelősétől, amelyben bemutatja az indikátorok

teljesülése elmaradásának okait, és a beavatkozási tevékenységek korrekciójára, kiegészítésére vonatkozó intézkedési tervjavaslatát annak érdekében, hogy a célok teljesíthetők legyenek. A HEP Fórum a beszámolót megtárgyalja és javaslatot tesz az önkormányzat képviselőtestületének a szükséges intézkedésekre.

A program szándékos mulasztásból fakadó nem teljesülése esetén az HEP IT végrehajtásáért felelős személy intézkedik a felelős(ök) meghatározásáról, és – szükség esetén – felelősségre vonásáról.

Az egyenlő bánásmód elvét sértő esetekben az HEP IT végrehajtásáért felelős személy megteszi a szükséges lépéseket.

Az HEP IT-t mindenképp módosítani szükséges, ha megállapításaiban lényeges változás következik be, illetve amennyiben a tervezett beavatkozások nem elegendő módon járulnak hozzá a kitűzött célok megvalósításához.

<b>Elfogadás módja és dátuma</b>
----------------------------------

I. Gyomaendrőd Város Helyi Esélyegyenlőségi Programjának szakmai és társadalmi vitája megtörtént. Az itt született észrevételeket a megvitatást követően a HEP Intézkedési Tervébe beépítettük.

II. Ezt követően Gyomaendrőd Város Képviselő-testülete a Helyi Esélyegyenlőségi Program felülvizsgálatát (melynek része az Intézkedési Terv) megvitatta és az ..... számú határozatával elfogadta.